

Le Secrétariat de la littératie et de la numératie

Statistiques voisines de l'Ontario

Orienter notre stratégie visant à améliorer le rendement des élèves



Juin 2007

Chers collègues,

La capacité d'utiliser les données pour prendre des décisions est l'un des principes directeurs du Secrétariat de la littératie et de la numératie (SLN). Les Statistiques voisines de l'Ontario (SVO) nous permettent d'accéder à une grande variété de données, y compris les données sur le rendement scolaire, les données contextuelles et de programmes. Cette ressource permet également d'appuyer les conseils et les écoles en fonction des besoins identifiés en matière d'amélioration du rendement scolaire. Les SVO ont joué un rôle important dans le soutien et l'élaboration des initiatives et des programmes du SLN comme le Partenariat d'interventions ciblées de l'Ontario (PICO) et Les écoles en action : programme phare.

Le Secrétariat est extrêmement fier de présenter cet outil unique conçu en partenariat avec la Direction de la gestion de l'information du ministère de l'Éducation. Nous sommes reconnaissants envers nos nombreux partenaires qui ont fourni une rétroaction précieuse au cours de la phase d'élaboration.

Des experts en provenance d'autres pays qui ont vu cet outil ont été très impressionnés de ce qu'ils appellent une ressource « exceptionnelle » sur la scène internationale. L'aspect qui en a impressionné plusieurs est que nous avons intégré des données contextuelles, non pas à des fins de rendement, mais plutôt pour fournir un aperçu plus riche et fidèle des facteurs pouvant influencer le rendement.

Lors d'une récente visite au Secrétariat, le professeur Allan Luke de l'Université de Queensland en Australie a eu la chance d'assister à une démonstration de cet outil. Il a affirmé :

« Partout, les systèmes éducatifs sont confrontés à deux problèmes : obtenir des données de qualité sur les élèves et les écoles et publier ces données dans des formats accessibles pouvant être utilisés de façon constructive dans l'élaboration de politiques et la prise de décisions. L'interface des Statistiques voisines représente pour le SLN une réussite remarquable de calibre international qui donne à l'Ontario une longueur d'avance sur les autres systèmes. »

Nous avons l'intention d'offrir cet outil aux conseils scolaires en temps opportun et de façon systématique. Nous sommes en train de faire l'essai d'une version d'un « Centre d'information » en collaboration avec un groupe de directrices et directeurs de l'éducation. Les données du projet pilote nous aideront à identifier les possibilités éventuelles. Entre-temps, nous vous encourageons à continuer de travailler avec les agentes et agents du rendement des élèves qui répondront à toutes vos questions sur le rendement de vos écoles et de vos conseils scolaires.

Veuillez agréer, chers collègues, l'expression de mes sentiments les meilleurs.

La directrice générale du rendement des élèves de l'Ontario et directrice générale du Secrétariat de la littératie et de la numératie du ministère de l'Éducation,

Avis Glaze

Introduction

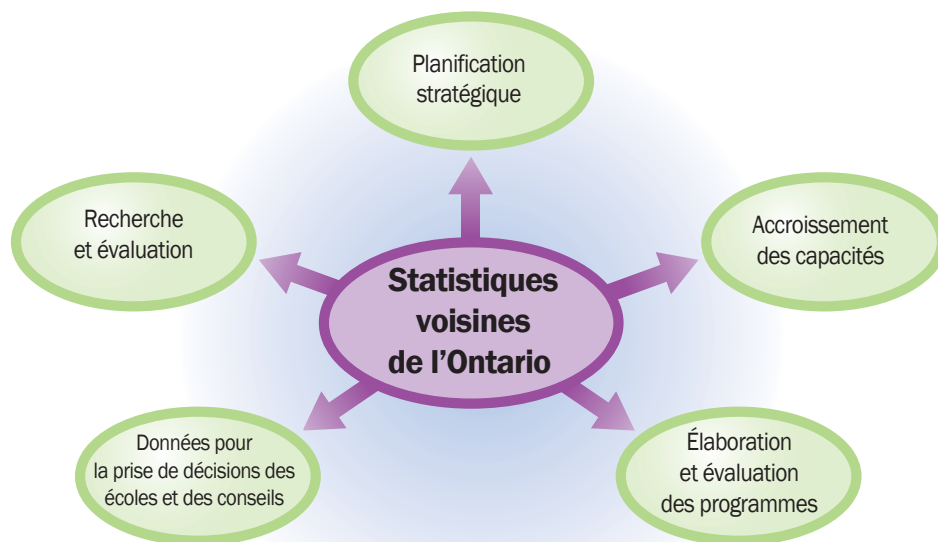
L'amélioration du rendement scolaire ne consiste pas uniquement à analyser les mesures de rendement. Cela consiste également à améliorer et à renforcer les compétences de tous les élèves en littératie et en numératie. C'est pourquoi le Secrétariat de la littératie et de la numératie (SLN), en partenariat avec la Direction de la gestion de l'information du ministère de l'Éducation et de ses autres partenaires, a élaboré un système d'information appelé Statistiques voisines de l'Ontario (SVO). Cet outil permet de procéder à l'analyse dynamique du rendement scolaire, des données démographiques et des renseignements sur les programmes scolaires.

Dans le cadre de notre analyse, nous pouvons examiner les données sur le rendement scolaire et les données contextuelles telles que le pourcentage d'élèves vivant dans des ménages à faible revenu, les élèves dont la langue maternelle parlée à la maison est différente de la langue d'enseignement et les élèves ayant des besoins particuliers en éducation.

En utilisant les SVO, nous avons noté un certain nombre de tendances significatives en matière de rendement. Par exemple, les écoles font des progrès considérables dans diverses situations, y compris des circonstances très exigeantes. Grâce à ces données, nous savons maintenant qu'un haut niveau de réussite et d'amélioration peut être atteint par les écoles dans toutes les situations et dans toute la province.



SVO : un outil pour appuyer les efforts du SLN pour améliorer le rendement scolaire



Que sont les Statistiques voisines de l'Ontario?

Faits tirés des Statistiques voisines de l'Ontario

Dans plus de 1 600 écoles ontariennes, le pourcentage d'élèves satisfaisant à la norme provinciale de l'OQRE de 3^e année en lecture a augmenté d'au moins 10 points de pourcentage au cours des trois dernières années (de 2003-2004 à 2005-2006).

Parmi les 1 000 écoles ayant une proportion élevée d'élèves dont la langue maternelle apprise à la maison diffère de la langue d'enseignement utilisée à l'école, 464 ont amélioré leurs résultats en lecture de 3^e année d'au moins 10 points de pourcentage entre 2003-2004 et 2005-2006.

Sur environ 3 400 écoles élémentaires offrant des classes de 6^e année, dans plus de la moitié de ces écoles, 65 % ou plus des élèves de 6^e année ont atteint ou surpassé la norme provinciale en lecture de 6^e année lors de l'évaluation de l'OQRE en 2005-2006.

L'outil Statistiques voisines de l'Ontario est un système d'information qui permet d'analyser le rendement scolaire, les données démographiques et les renseignements sur les programmes scolaires, de façon combinée ou séparée, selon l'analyse requise. L'unité d'analyse est l'école. Les indicateurs comprennent :

Les indicateurs de rendement :

- ▶ Résultats obtenus aux tests de l'OQRE par les élèves de 3^e et de 6^e année en lecture, en écriture et en mathématiques.

Indicateurs démographiques :

- ▶ Pourcentage de familles sous le seuil de faible revenu (SFR) dans une école. Le SFR est mesuré à partir du niveau auquel un foyer consacre 20 % de son revenu de plus que la moyenne à la nourriture, au logement et aux vêtements.
- ▶ Scolarité des parents : pourcentage des parents ayant poursuivi des études universitaires.
- ▶ Pourcentage des élèves dont la langue maternelle parlée à la maison diffère de la langue d'enseignement.

Caractéristiques scolaires :

- ▶ Taille de l'école :
 - 300 élèves ou moins
 - de 301 à 500 élèves
 - plus de 500 élèves
- ▶ Type de résidences : toutes urbaines, essentiellement urbaines, mélange de résidences urbaines et rurales, essentiellement rurales.
- ▶ Pourcentage d'élèves ayant des besoins particuliers en éducation.
- ▶ Pourcentage d'élèves inscrits aux programmes ESL, ELD ou ALF, PDF.

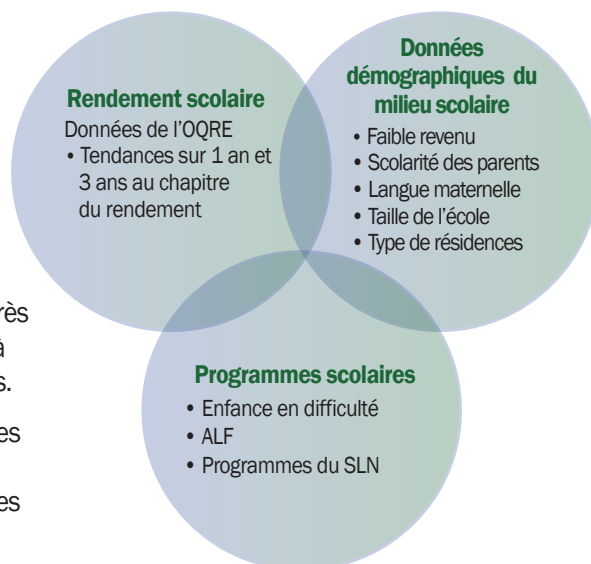
Données sur les programmes du SLN :

- ▶ Partenariat d'interventions ciblées de l'Ontario (PICO).
- ▶ Les écoles en action : programme phare.
- ▶ Écoles de redressement.

Indicateurs des SVO

SVO est un outil dynamique et très flexible. Il fournit des réponses à plus de 80 milliards de requêtes.

Nous pouvons analyser toutes les combinaisons de variables en fonction des données disponibles dans les SVO.



Le but des Statistiques voisines de l'Ontario

L'outil SVO a été conçu dans le but de permettre une meilleure compréhension des données relatives aux écoles élémentaires dans l'ensemble de la province afin d'élaborer des stratégies efficaces pour favoriser la réussite des élèves. Toutes les écoles élémentaires subventionnées par les fonds publics sont comprises dans la base de données. L'outil est conçu pour contribuer à la planification des améliorations et faciliter la mise en commun des pratiques efficaces dans les écoles semblables pour améliorer la réussite des élèves.

D'où proviennent les données?

Les données contenues dans les SVO proviennent de trois sources principales : Statistique Canada, le ministère de l'Éducation et l'Office de la qualité et de la responsabilité en éducation (OQRE). Les données de Statistique Canada ont été recueillies dans le cadre du recensement de 2001 auprès des foyers comptant des enfants de 5 à 13 ans. Les renseignements du ministère de l'Éducation sont tirés des rapports présentés en octobre par les écoles de toute la province ainsi que des données fournies par la Direction de la gestion de l'information et le SLN. Les données de l'OQRE sont basées sur les résultats obtenus par les élèves des 3^e et 6^e années lors des évaluations provinciales en lecture, en écriture et en mathématiques, ainsi que sur les renseignements découlant des questionnaires et des profils d'élèves.

Les Statistiques voisines de l'Ontario n'établissent pas un classement des écoles

L'outil SVO a été spécialement conçu pour que les écoles ne puissent pas être classées. Il n'y a aucune liste prédéterminée ou de regroupements d'écoles établis. De plus, l'outil SVO ne peut identifier une personne, un élève ou un membre du personnel enseignant ou de la direction. L'école est la seule unité d'analyse.

De quelle façon le SLN utilise-t-il les Statistiques voisines de l'Ontario?

Le SLN a utilisé les SVO pour aider à alimenter, élaborer et appuyer la mise en œuvre de plusieurs initiatives et programmes. Par exemple, l'outil SVO a été utilisé pour identifier les écoles choisies pour participer au Partenariat d'interventions ciblées de l'Ontario (PICO) et le programme Les écoles en action : programme phare. Les données analysées comprenaient le rendement obtenu dans les évaluations de l'OQRE au fil du temps, ainsi que les données démographiques de la communauté scolaire.

Sur une base quotidienne, l'outil SVO soutient le travail des agents du rendement des élèves du SLN qui travaillent en étroite collaboration avec les écoles et les conseils scolaires. Par exemple, une direction d'école pourrait demander à une agente ou à un agent du rendement des élèves des exemples d'écoles qui ressemblent à la sienne afin d'échanger des idées et des pratiques pour améliorer le rendement des élèves. L'outil SVO peut identifier des écoles semblables à l'intérieur d'un conseil scolaire, dans plusieurs conseils scolaires ou dans l'ensemble de la province en fonction des critères établis par la directrice ou le directeur d'école et l'agente ou l'agent du rendement des élèves, qui travaillent en collaboration pour répondre aux besoins de l'école.

L'analyse de ces données peut contribuer à l'identification des défis éventuels au chapitre du rendement scolaire et à la planification des stratégies pour les surmonter.

Dans plus de 900 écoles, au moins 75 % des élèves ont atteint ou dépassé la norme provinciale en lecture de 6^e année lors de l'évaluation de l'OQRE en 2005-2006.

Dans près de 1 300 écoles participant aux évaluations de l'OQRE de 6^e année, au moins 75 % des élèves ont satisfait à la norme provinciale dans au moins un des trois domaines d'évaluation de 6^e année en 2005-2006.

Dans près de 1 100 écoles, au moins 65 % des élèves ont satisfait à la norme provinciale dans **l'ensemble des trois** domaines d'évaluation de 6^e année (lecture, écriture et mathématiques) en 2005-2006.

Dans près de 500 écoles participant aux évaluations de l'OQRE de 6^e année, au moins 75 % des élèves ont satisfait à la norme provinciale dans **l'ensemble des trois** domaines d'évaluation de 6^e année en 2005-2006.

Selon les données de 2005-2006 de l'OQRE, du ministère de l'Éducation, ainsi que du Recensement de 2001 de Statistique Canada.

Faits tirés des Statistiques voisines de l'Ontario

Environ 600 écoles élémentaires en Ontario offrant à la fois des classes de 3^e et de 6^e année sont situées dans des milieux socioéconomiques défavorisés. Il s'agit d'écoles qui présentent une proportion élevée d'élèves de familles sous le seuil de faible revenu, combinée à un niveau de scolarité des parents moins élevé. Parmi ces 600 écoles, près de la moitié ont amélioré leur rendement d'au moins 10 points de pourcentage lors de l'évaluation de lecture de 3^e année au cours des trois dernières années. Plus de 40 % de ces 600 écoles se sont améliorées considérablement lors de l'évaluation en lecture de 6^e année au cours des trois dernières années.

Dans plus de 600 des écoles offrant des classes de 3^e et de 6^e année, le pourcentage d'élèves ayant à la fois satisfait à la norme provinciale de 3^e et de 6^e année en lecture a augmenté d'au moins 10 points de pourcentage en 2005-2006 par rapport à 2003-2004.

En 2005-2006, plus de 18 % de toutes les écoles élémentaires offrant des classes de 3^e et de 6^e année ont vu 65 % ou plus de leurs élèves de 3^e et de 6^e année atteindre la norme provinciale dans **l'ensemble des six** domaines d'évaluation.

Par exemple, une analyse des données relatives aux écoles participant aux PICO 1 et 2 (les écoles bénéficiant d'un soutien ciblé pour redresser un rendement antérieur faible) au moyen des SVO révèle que ces écoles sont aux prises avec plusieurs défis contextuels. Ces écoles sont plus susceptibles de desservir une population dont la situation socioéconomique est moins favorable ou dont la langue parlée à la maison diffère de la langue d'enseignement. Le niveau de scolarité des parents des élèves de ces écoles n'est pas aussi élevé que dans la majorité des écoles de la province. Ces écoles ont également une plus grande proportion d'élèves ayant des besoins particuliers en éducation ou des besoins relatifs à l'apprentissage de l'anglais ou du français. Ces renseignements peuvent contribuer à la planification et à la mise en œuvre des stratégies visant à assurer l'équité dans ces écoles en s'attaquant à une combinaison de désavantages pédagogiques et sociaux. Ce faisant, nous reconnaissons l'importance de la situation. La situation ne constitue toutefois pas une excuse, puisque les écoles peuvent et doivent faire la différence et surmonter les obstacles grâce à l'enseignement et à l'apprentissage offerts à leurs élèves.

À quels types de questions les SVO peuvent-elles répondre?

Les SVO ont été conçues dans le but de permettre une meilleure compréhension des données relatives aux écoles élémentaires dans l'ensemble de la province afin d'élaborer des stratégies efficaces pour favoriser la réussite des élèves. L'outil SVO comprend quatre modules :

- **Le module Centre d'information** permet de procéder à l'analyse de toutes les combinaisons de données démographiques et socioéconomiques, des renseignements sur les programmes scolaires et des indicateurs de rendement scolaire par province, région et conseil scolaire.
- **Le module Écoles comme la nôtre** trouve des écoles semblables ou différentes pour n'importe quelle école en utilisant une combinaison des données démographiques, des renseignements sur les programmes scolaires et des indicateurs de rendement scolaire pour la province, la région ou le conseil.
- **Le module Données géographiques** trouve des écoles situées dans un emplacement géographique précis comme une ville ou une municipalité et permet d'analyser leur rendement.
- **Le module Rendement** permet une analyse du rendement des écoles pour un domaine d'évaluation donné ou pour l'ensemble des domaines.

Les SVO peuvent aider à répondre aux questions qui pourraient être axées sur les écoles, les conseils scolaires ou la province. Certains exemples sont présentés ci-dessous.

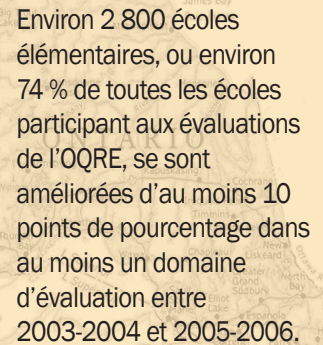
- ▶ Un exemple de question axée sur les écoles :
Y a-t-il des écoles aux prises avec des enjeux d'ordre démographique comme mon école, qui améliorent leurs résultats d'évaluation de l'OQRE en lecture de 3^e année et ayant une proportion élevée d'élèves dont la langue maternelle parlée à la maison diffère de la langue d'enseignement?
- ▶ Un exemple de question axée sur les conseils scolaires :
Combien d'écoles dans mon conseil scolaire sont fréquentées par plus de 500 élèves? Parmi ces écoles, combien d'entre elles ont amélioré leurs résultats de 10 points de pourcentage ou plus lors de l'évaluation de l'OQRE en lecture de 3^e année au cours des trois dernières années.

► Un exemple de question axée sur la province :

Dans toutes les écoles de l'Ontario offrant des classes de 6^e année, combien sont situées dans des régions essentiellement rurales et sont placées dans la catégorie des écoles présentant des élèves de familles sous le seuil de faible revenu, c'est-à-dire les écoles dont plus de 16 % des enfants âgés de 5 à 13 ans vivent dans un ménage consacrant 20 % de son revenu de plus que la moyenne à la nourriture, au logement et aux vêtements? Parmi ces écoles, combien d'entre-elles ont continué à améliorer les résultats des élèves de 6^e année obtenus aux tests de l'OQRE en lecture et en écriture?

SVO : prochaines étapes

Le SLN met actuellement à l'essai un Centre d'information des SVO qui fournit des renseignements à 23 conseils scolaires de l'Ontario. Le Centre d'information a été conçu pour répondre aux questions précises soumises par ces conseils scolaires afin d'aider la planification et l'élaboration des initiatives visant à appuyer leurs écoles. Les renseignements comprennent des profils d'écoles et des conseils scolaires; ce service permet également de partager l'analyse d'une grande variété de données scolaires pour répondre aux besoins identifiés. Grâce au Centre d'information, le SLN continuera de travailler avec les écoles et les conseils scolaires à l'amélioration du rendement des élèves. Les résultats de ce projet pilote serviront à guider nos plans visant à offrir le service aux autres conseils scolaires en Ontario au moment opportun et de façon systématique.



Environ 2 800 écoles élémentaires, ou environ 74 % de toutes les écoles participant aux évaluations de l'OQRE, se sont améliorées d'au moins 10 points de pourcentage dans au moins un domaine d'évaluation entre 2003-2004 et 2005-2006.

Quatre-vingt pourcent des écoles de l'Ontario comptent 500 élèves ou moins et sont considérées comme des écoles de petite ou de moyenne taille.

Environ 43 % de toutes les écoles élémentaires de langue française ont des élèves résidant dans des régions essentiellement rurales.

Selon les données de 2005-2006 de l'OQRE, du ministère de l'Éducation, ainsi que du Recensement de 2001 de Statistique Canada.

Cette publication est affichée dans le site Web du ministère de l'Éducation à www.edu.gov.on.ca.

An equivalent publication is available in English under the title *Performance Appraisal of Experienced Teachers: Technical Requirements Manual, 2007*.

Le Secrétariat de la littératie et de la numératie

