

Étude portant sur les données probantes de l'amélioration obtenue par la Stratégie visant la réussite des élèves de l'Ontario de la division du rendement des élèves

Présentée à :

Mary Jean Gallagher
Directrice générale du rendement des élèves
et sous-ministre adjointe, division du rendement des élèves
Ministère de l'Éducation

Présentée par :

Le Groupe directions : Recherche et analyse des politiques
510, rue West Hastings, bureau 803
Vancouver (C.-B.) V6B 1L8
Téléphone : 604 569-1471 / Télécopieur : 604 569-1474

Personne-ressource :

Charles Ungerleider
cungerleider@directions-eprg.ca
Téléphone : 604 600-1040

25 septembre 2014

Ce document est la propriété intellectuelle du ministère de l'Éducation de l'Ontario. Il ne peut être distribué ni partagé sans le consentement écrit du Ministère.



Table des matières

Liste des tableaux.....	4
Liste des figures	4
Contexte et aperçu	5
Objet	9
Division du rendement des élèves : une chronologie démonstrative.....	11
Division du rendement des élèves : un bref historique.....	14
Une infrastructure de leadership	17
Programmes mis sur pied pour favoriser l'engagement scolaire des élèves	19
Capacité de bâtir un enseignement efficace tenant compte des différences.....	20
Interventions ciblées	21
Législation et élaboration de politiques.....	23
Recherche, suivi et évaluation	23
Amélioration du rendement et du taux d'obtention du diplôme des élèves de l'Ontario	24
Indicateurs suivis	24
Accumulation de crédits.....	27
Taux d'obtention du diplôme.....	28
Indicateurs d'amélioration complémentaires.....	30
Rendement aux évaluations de l'OQRE	32
Transition vers l'éducation postsecondaire	33
Élimination de quelques explications plausibles pour expliquer l'amélioration au niveau du rendement des élèves et au niveau du taux de diplomation.....	35
Les succès répertoriés proviennent-ils d'une erreur de mesure?	35
Des changements démographiques ont-ils pu créer une illusion de réussite?	35

Les normes liées à l'éducation se sont-elles affaiblies?	37
Méthodologie	38
Résultats	39
Observations	42
Cohérence	42
Logique	42
Documentation	43
Complémentarité des efforts et des objectifs	43
Suivi et évaluation	44
Conclusions provisoires	46
Post-scriptum	47
Bibliographie	48
Annexe A : Concordance des objectifs.....	51
Annexe B : Classement des données probantes (preuves)	70

Liste des tableaux

Tableau 1 : Indicateurs quantitatifs et qualitatifs de la réussite des élèves	26
Tableau 2 : Statistiques sommaires des notes enregistrées et des résultats de l'OQRE pour les cours de mathématiques de 9 ^e année pour les années scolaires 2006-2007 à 2012-2013.....	39

Liste des figures

Figure 1 : Pourcentage des élèves qui atteignent le nombre de crédits requis selon leur année de scolarisation	28
Figure 2 : Taux d'obtention de diplôme de la cohorte provinciale de l'Ontario : écoles secondaires financées par les deniers publics entre 2003-2004 et 2012-2013	29
Figure 3 : Amélioration en points de % pour le taux de réussite des cours obligatoires de 9 ^e année entre 2006-2007 et 2012-2013.....	30
Figure 4 : Amélioration en points de % pour le taux de réussite des cours obligatoires de 10 ^e année entre 2006-2007 et 2012-2013.....	31
Figure 5 : Amélioration en points de % pour le taux de réussite de cours par type de cours entre 2009-2010 et 2011-2012	32
Figure 6 : Pourcentage des élèves ayant atteint les niveaux 3 et 4 -Tests de l'OQRE – « OSSLT ».....	33
Figure 7 : Nouveaux inscrits dans les universités ontariennes provenant directement des écoles secondaires de l'Ontario.....	34
Figure 8 : Mathématiques 9 ^e année - rendement pour les cours de type théorique– entre 2006-2007 et 2012-2013.....	40
Figure 9 : Mathématiques 9 ^e année – rendement pour les cours de type appliqué - entre 2006-2007 et 2012-2013.....	41

Contexte et aperçu

Au cours des années 1990, une réforme scolaire à grande échelle a été entreprise en Ontario lorsque le gouvernement Rae a mis en place un « Programme d'études commun ». Ce programme scolaire comprenait notamment une répartition des neuf premières années de scolarité en trois étapes – 3^e, 6^e et 9^e année –, chacune proposant des résultats d'apprentissage spécifiques et un ensemble de résultats transdisciplinaires. Le gouvernement Rae a également créé la Commission royale sur l'éducation, qui, à son tour, a recommandé la création d'un organisme indépendant dont la tâche serait d'élaborer et d'administrer des évaluations provinciales normalisées.

Lorsque le gouvernement Harris a pris la relève du gouvernement Rae en 1995, une nouvelle série de réformes a été mise en place, notamment la création de l'Office de la qualité et de la responsabilité en éducation (OQRE) et l'introduction subséquente d'évaluations standardisées pour la province. Les réformes du gouvernement Harris comprenaient : un nouveau curriculum provincial pour les paliers à l'élémentaire et les programmes-cadres au secondaire (ceux-ci précisaient les résultats d'apprentissage, les échéanciers et les méthodes d'appréciation du rendement); les résultats d'apprentissage précédents ont été remplacés par des attentes et des contenus d'apprentissage très détaillés et obligatoires; l'introduction d'un bulletin provincial normalisé et obligatoire partout en province; un retour au décloisonnement du programme d'études en 9^e année et finalement, le remplacement du programme d'études secondaires de cinq ans par un programme d'études de quatre ans. De nouvelles exigences pour l'obtention du Diplôme d'études secondaires de l'Ontario (DÉSO) ont été imposées, notamment l'obligation de réussir l' « Ontario Secondary School Literacy Test (OSSLT) ». Des conseils scolaires ont été fusionnés, un examen d'entrée à la profession enseignante est devenu obligatoire, d'importantes restrictions budgétaires ont été imposées et finalement, la charge d'enseignement quotidienne du personnel enseignant a été explicitée et rendue obligatoire (Earl, Freeman, Lasky, Sutherland et Torrance, 2002).

En 2003, le gouvernement McGuinty a remplacé le gouvernement Harris et une nouvelle vague de réformes a vu le jour. Les réformes du premier ministre McGuinty étaient conçues pour modifier les pratiques en salle de classe et celles des écoles en général, tout en amenant le personnel enseignant à adopter une attitude positive et à accroître la confiance du public dans le système d'éducation publique de la province. Pour atteindre ces objectifs, l'approche donnée à la réforme a soutenu le développement des connaissances professionnelles et de la pratique tout en donnant une importance particulière au développement des capacités et au leadership fort (Levin, 2008). Les réformes du gouvernement McGuinty visaient essentiellement deux objectifs

principaux : améliorer les compétences en lecture et en écriture (littératie) ainsi qu'en mathématiques (numératie) pour les élèves du niveau primaire, et augmenter le taux d'obtention du diplôme (en baisse) pour les élèves du secondaire.

Depuis 2003, le ministère de l'Éducation de l'Ontario a mis en place une stratégie globale pour rehausser le niveau de rendement des élèves, réduire les écarts de rendement des élèves et accroître la confiance du public dans l'éducation publique de l'Ontario.¹ Pour atteindre ces trois grands objectifs, la stratégie globale a mis en œuvre un grand éventail d'initiatives ainsi que plusieurs politiques et pratiques.

L'origine de la stratégie qui soutient les initiatives individuelles appuyant la réussite des élèves de la 7^e à la 12^e année provient, en partie, des réactions à une étude sur la double cohorte menée par Alan King (King, 2002, 2003; King et coll., 2004) qui portait sur le rendement des élèves devant se conformer aux exigences du nouveau programme et qui soulignait les faibles taux d'obtention du diplôme obtenus pour le niveau secondaire en Ontario (68 % en 2003-2004). L'étude déterminait en outre que l'accumulation de crédits en 9^e et en 10^e année constituait un indicateur prévisionnel pour l'obtention du diplôme. Des recherches subséquentes (Ferguson, Tilleczek, Boydell, Rummens, Coté et Roth-Edney, 2005; Institut Franco-Ontarien, 2005) ont également révélé que la démotivation des élèves était un facteur déterminant du décrochage chez les élèves du secondaire. Les conclusions de ces études ont suscité la création d'un ensemble de programmes conçus pour aider chaque élève ontarien à acquérir le nombre de crédits nécessaires pour obtenir son diplôme d'études secondaires (voir aussi Institut Franco-Ontarien, 2005) et ont aussi incité la poursuite des efforts entrepris dans de nouvelles initiatives tel le Passeport-compétences de l'Ontario (PCO), un outil permettant aux élèves de présenter aux employeurs les compétences qu'elles et ils ont acquises.

La stratégie globale initiale – la Stratégie visant la réussite des élèves et l'apprentissage jusqu'à l'âge de 18 ans (la Stratégie) – constituait un effort au plan provincial pour veiller à ce que tous les élèves disposent des outils nécessaires pour réussir leurs études secondaires et atteindre leurs objectifs postsecondaires, notamment des programmes d'apprentissage reconnus (formations), l'entrée au collège ou à l'université ou la transition vers le marché du travail. Dans le cadre de cette Stratégie, le ministère de l'Éducation a tenu des consultations globales, mis en œuvre un système de financement

¹ Nota : La Stratégie visant la réussite des élèves est mise en œuvre au sein des 72 conseils scolaires de l'Ontario. L'étude qui suit présente les données des conseils scolaires de langue anglaise. L'appellation, la mise en œuvre, les preuves et les données probantes de certaines des initiatives présentées diffèrent au sein des conseils scolaires de langue française et l'étude ne tient pas compte de cette différence.

et modifié certaines politiques et mesures législatives. Le Ministère a en outre fourni des ressources et de la formation pour favoriser le développement de possibilités d'apprentissage qui tiennent compte des différences régionales, sociales et culturelles susceptibles d'avoir une incidence sur les expériences d'apprentissage et les résultats des élèves. Ces mesures visent également à favoriser un engagement positif des élèves dans leur apprentissage par l'entremise d'un enseignement tenant compte des besoins particuliers et de la réalité de chacune et chacun.

La Stratégie a été conçue pour atteindre cinq grands objectifs touchant le système de l'éducation au secondaire :

1. Augmenter le taux d'obtention du diplôme et diminuer le taux de décrochage.
2. Favoriser des résultats positifs pour tous les élèves.
3. Fournir aux élèves de nouvelles occasions d'apprentissage pertinentes.
4. Miser sur les points forts et les intérêts des élèves.
5. Aider les élèves à réaliser une transition efficace entre l'école élémentaire et l'école secondaire.

Les auteurs de la Stratégie ne se sont pas prononcés clairement à ce sujet, mais la Stratégie reposait sur le rôle que doit jouer l'école à l'égard des élèves par exemple, ce qu'elle doit leur apporter ou les autoriser à faire, ainsi qu'au niveau des relations entre la gouvernance du système d'éducation de niveau secondaire de l'Ontario et les intervenantes et intervenants qui sont chargés de mener à bien sa mission :

- les écoles doivent s'assurer que les élèves possèdent les compétences qui leur seront utiles tout au long de leur vie d'apprenante ou d'apprenant;
- les écoles doivent accorder le même intérêt aux différents choix qui s'offrent aux élèves à la fin de leurs études secondaires, y compris obtenir un emploi immédiatement suite à l'obtention du DÉSO, les stages d'apprentissage et d'autres types de formation, ainsi que les études collégiales et universitaires;
- les écoles doivent offrir aux élèves des occasions d'explorer les liens entre ce qu'ils apprennent à l'école d'une part et l'emploi qu'ils occuperont ou les études qu'ils entreprendront d'autre part;
- les écoles doivent reconnaître les réalisations des élèves et bâtir sur les assises de ces réalisations pour les aider à surmonter les défis et acquérir les connaissances et compétences qu'ils ne maîtrisent pas encore;
- les écoles doivent éliminer ou réduire au minimum les difficultés qu'affrontent les élèves lorsqu'ils font la transition d'une année d'étude à une autre;

- les écoles doivent tenir compte des différences entre les styles d'apprentissages des élèves lors de la planification, de la mise en œuvre et de l'évaluation des programmes et services offerts aux élèves;
- les écoles doivent susciter l'engagement des élèves et leur permettre de poursuivre leurs études malgré les obstacles ou défis qu'ils sont susceptibles d'affronter (Conseil canadien sur l'apprentissage, 2008).

Comme le démontre son modèle logique, la Stratégie repose actuellement sur six leviers de réforme en éducation :

- une infrastructure de leadership qui assure la mise en œuvre de la Stratégie dans les conseils scolaires et les écoles;
- la création de programmes d'engagement des élèves qui répondent à une grande gamme de besoins d'apprentissage et de développement professionnel;
- bâtir la capacité afin d'offrir un enseignement efficace et différencier l'apprentissage;
- des interventions ciblées conçues pour aider les écoles à repérer et à appuyer les élèves à risque de décrochage scolaire;
- l'élaboration de mesures législatives et de politiques qui soutiennent la croissance et la réussite des élèves;
- l'utilisation de la recherche, du monitoring et de l'évaluation qui modélisent l'enquête et la prise de décision fondée sur des données probantes.

Le Conseil canadien sur l'apprentissage a réalisé une évaluation de la Stratégie pour le gouvernement de l'Ontario en 2007-2008. L'évaluation a mis en relief des données probantes d'un renversement de situation : le travail dans les écoles est explicitement et intentionnellement ciblé vers l'élève, alors qu'auparavant, l'élève représentait un point focal « implicite ou présumé » du travail des écoles. Par ailleurs, plusieurs améliorations ont été apportées à différents aspects du travail des écoles : meilleures communications entre les différents acteurs du système; souplesse accrue pour l'obtention du diplôme; accent mis sur une culture scolaire bienveillante; suivi individuel et pistage amélioré de chaque élève; plus grand choix de programmes et flexibilité accrue pour les élèves.

L'évaluation a permis d'établir les avantages académiques importants découlant de ces changements, notamment des transitions plus faciles entre l'école secondaire et les études postsecondaires ou le milieu du travail et entre les niveaux élémentaire et secondaire. On note en outre une amélioration des résultats aux différents examens, une amélioration des taux d'obtention du DÉSO et une diminution des taux de

décrochage scolaire. L'évaluation a également permis de documenter certains avantages systémiques entre autres au niveau d'un changement des valeurs et de l'état d'esprit de croissance auprès des intervenantes et des intervenants à différents niveaux du système. Les avantages les plus fréquemment cités sont le changement positif de la culture et une amélioration au niveau du professionnalisme du personnel enseignant.

Comme nous l'avons déjà mentionné, le gouvernement a fourni un financement et des ressources humaines supplémentaires pour soutenir les modifications de processus et le changement comme tel. Le Conseil canadien sur l'apprentissage est arrivé à la conclusion que plusieurs facteurs ont contribué à augmenter le taux de réussite des élèves. Ces facteurs sont les suivants :

- un financement ciblé;
- la désignation de membres du personnel pour appuyer la réussite des élèves dans chaque école (enseignantes et enseignants responsables de la réussite des élèves et équipes responsables de la réussite des élèves) ainsi que de leaders pour la réussite des élèves dans chaque conseil scolaire;
- une souplesse accrue pour les calendriers et le financement;
- un plus grand nombre d'occasions de développement professionnel;
- une amélioration du partage des informations au sujet des élèves;
- une plus grande attention portée aux principaux points de transition dans le cadre du cheminement académique des élèves;
- des composantes particulières de la Stratégie servant d'assises ou de points de ralliement pour la conception de pratiques pédagogiques de soutien et la création d'autres moyens d'évaluation pour le progrès et la réussite des élèves;
- une meilleure accessibilité aux programmes en place depuis longtemps, notamment l'apprentissage par l'expérience et les formations lors des stages d'apprentissage;
- le développement d'offres novatrices comme la Majeure Haute Spécialisation.

Objet

À partir d'une méta-analyse des données probantes (preuves) liées à la Stratégie qui est disponible par l'entremise du ministère de l'Éducation de l'Ontario, le Groupe directions : recherche et analyse des politiques, a commenté les activités de la Stratégie depuis 2008, année où des évaluations externes ont mis en relief les effets positifs de

cette Stratégie sur l'amélioration du rendement des élèves. Le Groupe directions a utilisé les questions directrices suivantes:

1. Quelles initiatives ou activités la Stratégie visant la réussite des élèves et l'apprentissage jusqu'à l'âge de 18 ans a-t-elle développées ou mises en œuvre depuis 2008 pour améliorer le rendement des élèves du niveau secondaire en Ontario?
2. Quelles sont les données probantes (preuves) qui démontrent que les initiatives ou les activités de la Stratégie visant la réussite des élèves et l'apprentissage jusqu'à l'âge de 18 ans entraînent toujours des effets positifs pour la réussite des élèves en termes de rendement des élèves dans les écoles de l'Ontario?

Pour réaliser son travail, le Groupe directions a utilisé les données probantes existantes (les preuves), y compris celles provenant d'évaluations internes et externes des programmes, de rapports définitifs de fin d'année, d'études, de résumés et de diverses ressources de développement des compétences. Le Groupe directions a notamment :

- examiné les données pertinentes pour déterminer si les élèves de l'Ontario ont amélioré leurs rendements et leurs résultats scolaires et, le cas échéant, la manière dont ils y sont parvenus;
- dressé un historique des diverses initiatives, politiques et pratiques utilisées par le Ministère pour améliorer la réussite des élèves et réduire ou éliminer les écarts de réussite ou écarts de rendement entre les élèves.

Le Groupe directions a reçu, dans différents formats, des renseignements portant sur les initiatives entreprises au palier secondaire par la division du rendement des élèves notamment :

- un guide sommaire de toutes les initiatives qui ont généré des réponses aux questions que nous avons posées (au sujet de chaque initiative) à la division du rendement des élèves;
- un exemplaire des modèles logiques de chaque initiative, lorsque ceux-ci étaient disponibles;
- des présentations et des documents d'information utilisés pour transmettre les renseignements portant sur les initiatives;
- des exemplaires des rapports clés et des plus importantes évaluations menées sur la Stratégie ou sur des initiatives discrétionnaires;
- des résultats concrets provenant de chaque initiative et des données portant sur les effets générés par des initiatives individuelles ou sur les résultats de ces initiatives.

Afin de mettre en relief les relations entre les différentes sources de données portant sur chaque initiative de manière cohérente et d'établir une relation entre les différentes initiatives mises en œuvre, le Groupe directions s'est engagé dans un processus d'épuration des données afin de documenter et synthétiser systématiquement le volume de la documentation. Le Groupe directions a également fait un effort pour présenter la documentation dans un format pouvant faciliter les déductions. Étant donné le volume de documents et de ressources disponibles, le Groupe directions a sélectionné des initiatives qui permettaient d'illustrer l'ampleur des efforts déployés depuis 2003. Le Groupe directions a notamment dressé un bref historique et une chronologie des initiatives sélectionnées et a relevé les objectifs qu'elles poursuivaient. Il s'agissait d'objectifs établis ou déduits en fonction des cinq principaux objectifs de la Stratégie.

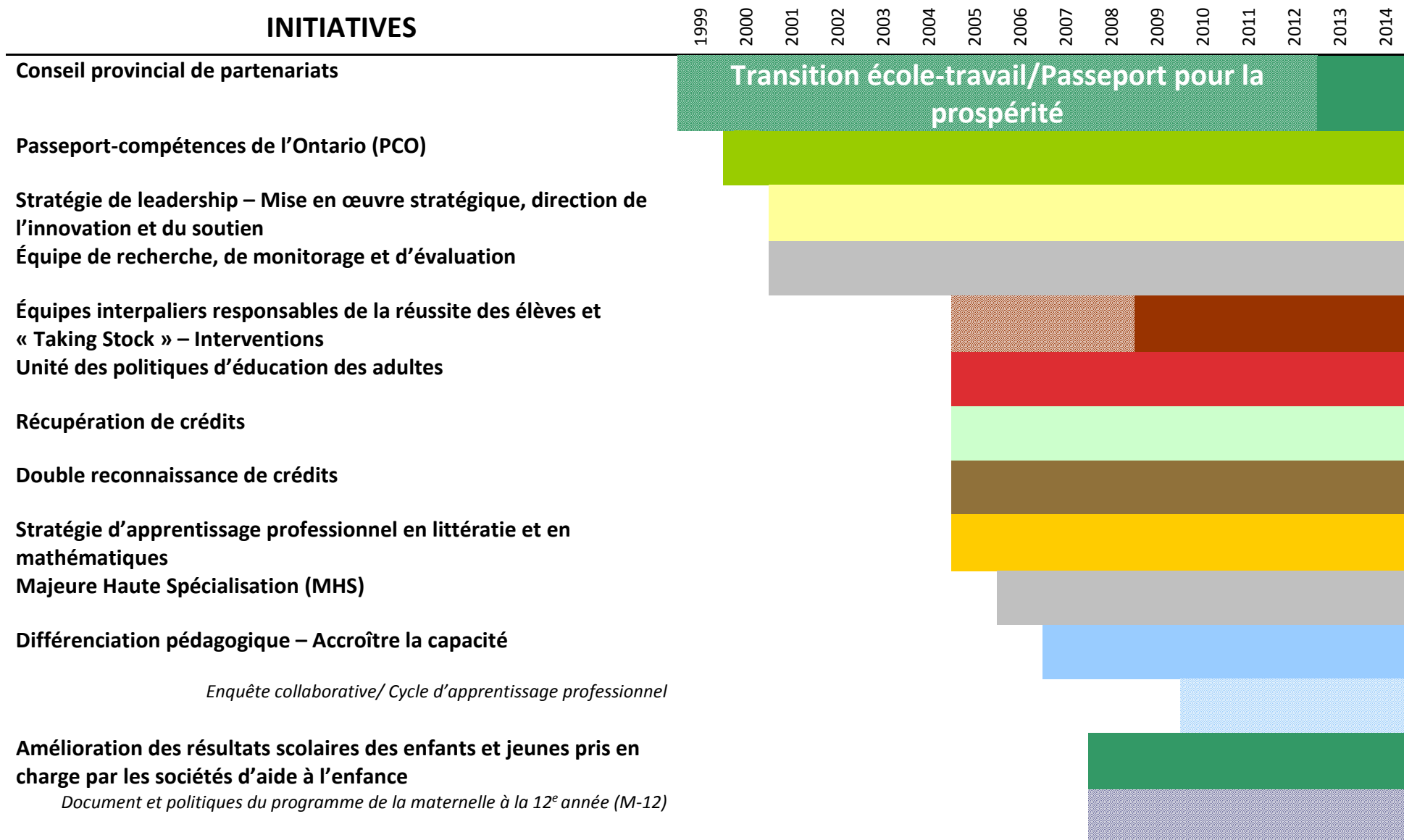
Établir le portrait d'éléments aussi dynamiques qu'un grand éventail d'initiatives et de l'ensemble des efforts déployés sur une aussi longue période représente une tâche ardue. Il faudra garder à l'esprit qu'il était impossible de traiter de chaque initiative mise en œuvre et de tous les efforts déployés. Dans le cadre d'un exposé relativement sommaire, il n'est pas non plus possible d'évaluer le caractère adaptatif et réactif de ces initiatives et efforts, mais il est évident que ces démarches ont dû se plier aux exigences rencontrées en cours de route.

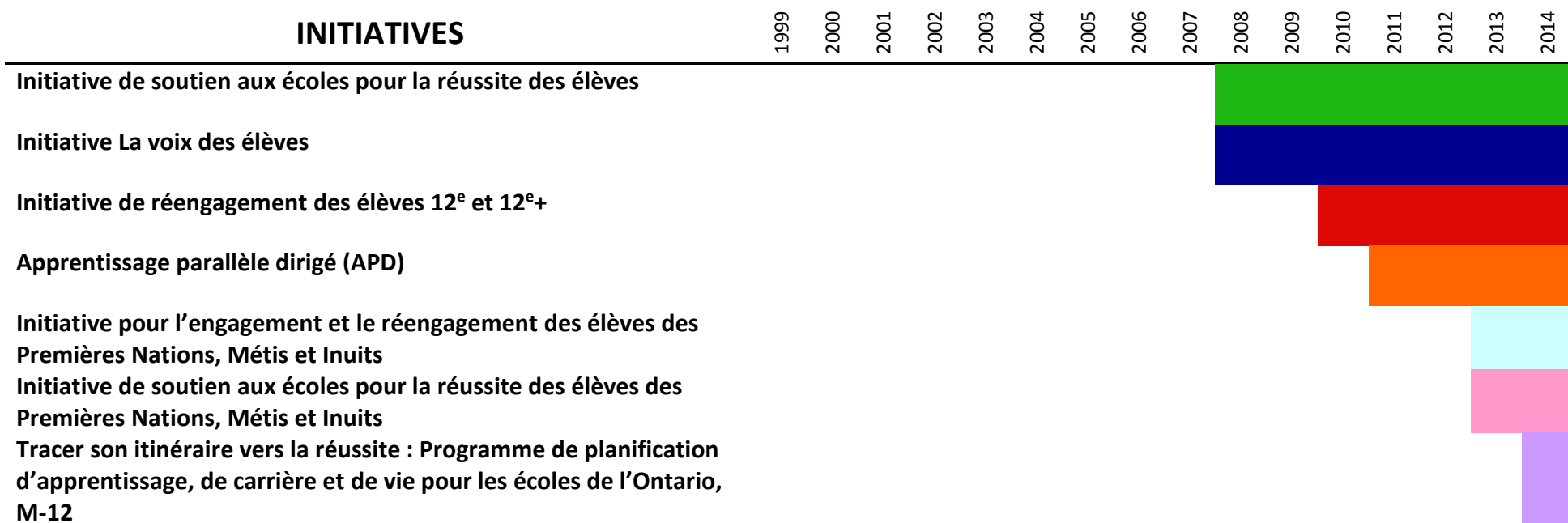
Division du rendement des élèves : une chronologie démonstrative

La chronologie des initiatives propose un guide visuel de la vie de chaque initiative et décrit la portée des initiatives mises en œuvre dans le cadre des changements apportés à la Stratégie au fil des ans. Il s'agit là d'une référence de base utile pour cibler l'évolution de la Stratégie.

Certaines initiatives intégrées à la Stratégie étaient déjà en place avant la création de la Stratégie. Ces initiatives semblent s'arrimer à l'ensemble de la Stratégie. Toutefois, la documentation fournie ne démontrait pas de manière concrète si elles étaient perçues comme des éléments essentiels à cette Stratégie ou si elles avaient été intégrées pour soutenir d'autres initiatives ou si elles avaient été utilisées par souci d'efficacité.

Les initiatives qui sont au cœur de la Stratégie semblent avoir été mises en œuvre entre 2005 et 2008. La chronologie laisse entendre qu'elles étaient destinées à réduire les écarts, à soutenir les élèves qui étaient à risque et à offrir différentes options d'apprentissage ainsi que des avenues pour assurer la réussite de tous les élèves.





Les initiatives sont présentées dans un ordre qui tient compte des informations disponibles sur la date d'entrée et de fin. Il s'agit d'initiatives indépendantes, sauf dans le cas des composantes affichées en italiques qui constituent des éléments faisant partie d'initiatives de plus grande envergure; elles sont répertoriées directement sous l'initiative maîtresse et leur chronologie est représentée par des lignes en diagonale de la même couleur que l'initiative maîtresse correspondante. Les initiatives qui ont changé de nom ou qui ont été intégrées à des composantes distinctes déjà en place (comme Transition école-travail et Passeport pour la prospérité) ou celles dont la mise en œuvre se distingue de l'étape de conceptualisation sont représentées conjointement, avec une combinaison de lignes solides et de lignes en diagonale de la même couleur.

Division du rendement des élèves : un bref historique

Une grande partie de l'importance accordée aux initiatives visant l'amélioration du rendement des élèves et la réussite des élèves a été générée suite aux études sur la double cohorte menées par Alan King (King, 2002, 2003; King et coll., 2004). Ces études ont signalé le faible taux d'obtention du diplôme constaté à travers la province (68 % en 2003-2004). Il faut tout de même noter que certaines initiatives visant de meilleures retombées et de meilleurs résultats pour les élèves du secondaire étaient déjà en place avant la mise en œuvre de la Stratégie visant la réussite des élèves et l'apprentissage jusqu'à l'âge de 18 ans. Une de ces initiatives était le Passeport pour la prospérité. En 2012, cette initiative a vu son statut de programme régional s'adressant à des commissions locales de formation et des conseils d'éducation de l'industrie s'étendre vers un forum centralisé relevant du Conseil provincial de partenariats. L'objectif est de soutenir la transition vers l'emploi à partir du niveau secondaire. L'initiative Passeport pour la prospérité propose maintenant des activités de sensibilisation pour les employeurs afin de favoriser, développer et approfondir les possibilités d'apprentissage par l'entremise d'expériences en milieu de travail pour les élèves du secondaire, de prix de reconnaissance pour les employeurs ainsi que d'un forum qui facilite les communications entre le personnel enseignant et les employeurs et favorise le développement des ressources pour soutenir l'apprentissage par l'expérience.

On compte aussi le Passeport-compétences de l'Ontario (PCO) parmi les initiatives précoces intégrées à la division du rendement des élèves. Le PCO a été lancé par le gouvernement de l'Ontario en 2000 pour soutenir les transitions entre les études et le travail et s'attaquer aux enjeux touchant le taux de chômage chez les jeunes. L'objectif est de soutenir une planification de transition réussie pour les élèves qui désirent accéder au marché du travail après leurs études secondaires en fournissant une description claire des compétences exigées au premier échelon des postes en milieu de travail (c.-à-d. un « Passeport-compétences » qui leur permet de se promouvoir auprès d'employeurs en leur présentant les compétences qu'ils ont acquises). Le Conseil provincial de partenariats (CPP) a également fait la promotion du PCO pour soutenir l'engagement du gouvernement à créer une main-d'œuvre qualifiée et permettre à l'Ontario de rester concurrentiel dans une économie mondiale.

La Stratégie a été mise en œuvre en 2003 - 2004. Cette Stratégie visait cinq objectifs : augmenter le taux d'obtention de diplôme et diminuer les taux de décrochage scolaire; favoriser de hauts niveaux de rendement pour tous les élèves; donner aux élèves de nouvelles occasions d'apprentissage pertinentes; miser sur les points forts et les intérêts des élèves; aider les élèves à réaliser une transition efficace entre l'école élémentaire et l'école secondaire (Ungerleider, 2008, p. 1). La Stratégie se composait d'un ensemble d'initiatives complémentaires, chacune ayant ses propres objectifs et se concentrant sur des aspects précis. Les plus importantes

contributions aux initiatives sont venues du personnel appuyant la réussite des élèves : les enseignantes et enseignants pour la réussite des élèves dans les écoles, les équipes de la réussite des élèves dans les écoles et les leaders pour la réussite des élèves dans les conseils scolaires. Les enseignantes et les enseignants sont des professionnels de l'éducation travaillant dans les écoles; ils devaient notamment veiller à ce que les élèves à risque de décrochage scolaire reçoivent l'aide nécessaire pour relever les défis auxquels ils étaient confrontés afin de terminer leurs études et d'obtenir leur diplôme. La plupart des leaders de la réussite sont des agents du conseil scolaire détenant un rôle de supervision; ils relèvent du directeur de l'éducation dont l'une des responsabilités est de s'assurer que les différentes initiatives menées dans le cadre de la Stratégie sont mises en œuvre comme prévu.

La transition de l'école élémentaire à l'école secondaire est souvent un passage difficile pour les élèves; le passage est encore plus ardu lorsque les élèves font face à des défis académiques ou des problèmes d'ordre social. Conçue pour soutenir ce passage pour les élèves, l'initiative de Planification de la transition de la 8^e à la 9^e année a été créée pour favoriser une collaboration plus soutenue entre les écoles élémentaires et secondaires, la création de milieux accueillants pour les nouveaux élèves des écoles secondaires, le jumelage d'un membre du personnel adulte pour encadrer les élèves qui arrivent de l'école élémentaire, la création de profils d'élèves permettant de souligner leurs forces, leurs besoins et leurs intérêts, ainsi que la création d'horaires personnalisés pour les élèves qui pourraient être à risque de décrochage.

L'initiative donne aux élèves la possibilité de reprendre uniquement certaines attentes du curriculum qu'ils n'auraient pas atteintes ou réussies dans un ou plusieurs cours. Cette initiative, appelée Récupération de crédits, devait permettre aux élèves de récupérer certains crédits en reprenant certains contenus liés aux attentes du curriculum sans avoir à reprendre le cours au complet. La récupération de crédits a été conçue pour favoriser un réengagement des élèves dans leurs études et, le cas échéant, augmenter le nombre d'élèves qui atteignent les seuils d'accumulation de crédits selon leur année scolaire qui en tout devrait contribuer à améliorer le taux d'obtention de diplôme.

L'initiative de Sauvetage de crédits a été conçue pour aider les élèves qui risquent d'échouer à un cours auquel ils sont inscrits. Le sauvetage de crédits était une pratique des conseils scolaires pour intervenir auprès des élèves avant qu'ils risquent d'échouer un cours et ce pendant le semestre auquel l'élève était inscrit au cours. L'initiative prévoit de l'aide supplémentaire pendant l'heure du dîner ou après les heures d'école, par l'intermédiaire par exemple de clubs de devoirs et pendant des jours spécialement réservés à cet effet, et ce, jusqu'au moment où le cours doit se terminer. L'objectif de cette initiative était notamment de réduire le nombre d'échecs et la démotivation que ceux-ci provoquent chez les élèves, tout en les encourageant à poursuivre leurs études (amélioration des taux de rétention). Le sauvetage de crédits facilite la

transition au niveau suivant et améliore la possibilité d'obtention du diplôme auprès des élèves en question.

Des compétences transversales en littératie ont été ajoutées à titre de complément aux initiatives de Récupération de crédits et de Sauvetage de crédits menée plus tard sous l'étiquette de la Littératie des élèves du cycle moyen. L'initiative a nécessité le développement et la provision de ressources pour le personnel enseignant, des réunions entre les membres du personnel enseignant, de programmes différents afin de planifier la mise en œuvre d'approches multimodales pour l'enseignement en littératie ainsi que l'intégration du « OSSLT ». L'initiative de numératie a entraîné certaines révisions au programme-cadre au niveau des cours de type appliqué en mathématiques ainsi qu'un développement des ressources pour le personnel enseignant. En outre, on a porté une attention particulière à l'enseignement et aux stratégies d'évaluation et de communication du rendement des élèves proposées aux enseignantes et enseignants.

La Stratégie comprenait également plusieurs options à son programme pour amener les élèves à s'investir plus profondément dans une recherche d'occasions de scolarisation et de scolarisation postsecondaire ainsi que de transition vers le marché du travail. La Majeure Haute Spécialisation (MHS) a été créée pour permettre aux élèves de concentrer leurs études secondaires dans un champ d'intérêt particulier tout en répondant aux exigences pour l'obtention du diplôme d'études secondaires. Les programmes à Double reconnaissance de crédits ont été créés pour permettre aux élèves du secondaire de s'inscrire à des cours ou des expériences d'apprentissages dont les crédits pouvaient être cumulés à la fois en vue d'obtenir un diplôme d'études secondaires et un certificat d'apprentissage ou un certificat, diplôme ou grade postsecondaire. L'Initiative de jonction-école-collèges-milieu de travail (IJECT), soutenue depuis 1997, a été étendue à tous les conseils scolaires et collèges de l'Ontario. Une collaboration s'est établie entre les équipes de planification régionale de l'IJECT pour offrir aux élèves du secondaire des occasions d'apprentissage qui pouvaient les aider à réussir leur transition vers les études postsecondaires ou leur transition vers le marché du travail.

Pour favoriser la reconnaissance du lien entre la matière étudiée à l'école et les compétences requises en milieu de travail, les programmes d'éducation coopérative et de formation en stages d'apprentissage ont été élargis; ces deux programmes avaient été mis en place avant la création de la Stratégie. Les occasions d'éducation coopérative comprenaient des visites de sites de travail, le jumelage et l'observation en milieu de travail ainsi qu'un placement de courte durée avant un placement en éducation coopérative formel. La formation en apprentissage a notamment permis aux élèves de 8^e année d'assister à des ateliers dans des classes de technologie, d'inclure des cours spécialisés dans leur horaire, de faciliter l'apprentissage des élèves et de proposer des cours sur mesure pour le secteur de la formation en apprentissage.

Le Groupe directions : Recherche et analyse des politiques

Comme ces modifications réalisées au programme d'études secondaires pouvaient être insuffisantes pour les élèves désengagés à l'école, une grande importance a été donnée à la prestation de programmes de rechange donnant aux élèves des possibilités de réengagement dans leur éducation, notamment des formations données à l'extérieur du cadre des écoles secondaires régulières et de l'horaire prévu. Souvent, ces programmes ont été réalisés hors site, dans des environnements où les calendriers étaient souples et où un soutien social et émotionnel important était prévu pour les élèves en question.

Actuellement, le travail de la division du rendement des élèves est conçu et réalisé en fonction des six leviers clés de la réforme de l'éducation secondaire. Ces leviers sont destinés à répondre aux besoins établis par la consultation avec les intervenantes et intervenants et par le suivi et les évaluations réalisées à l'interne et l'externe. Par exemple, l'Initiative de soutien aux écoles a été conçue en réaction aux leçons tirées de la Stratégie qui indiquaient qu'un soutien ciblé était nécessaire auprès des conseils scolaires englobant un nombre important d'écoles secondaires où la réussite des élèves était inférieure à la moyenne provinciale, et ce, selon les indicateurs de l'initiative. L'initiative appuyait la réussite des élèves en renforçant les compétences des directrices et directeurs d'école et en les positionnant comme leaders pédagogiques afin d'améliorer les pratiques pédagogiques en salle de classe.

Comme chaque volet de travail de la division du rendement des élèves possède ses propres objectifs, les initiatives ne peuvent pas s'inscrire dans une seule catégorie puisque toutes les initiatives entraînent l'élaboration de politiques et de programmes, ainsi qu'un suivi, un leadership, ou d'autres procédures. Néanmoins, nous avons tenté de respecter la façon dont la division du rendement des élèves inscrit les initiatives dans son modèle logique.

Une infrastructure de leadership

L'objectif principal de l'infrastructure de leadership est de bâtir la capacité de leadership au niveau des conseils scolaires et des écoles en vue d'améliorer la réussite et le niveau de rendement des élèves. Pour atteindre cet objectif, le Ministère a créé une infrastructure de leadership pour soutenir la Stratégie au sein des conseils scolaires et les écoles et pour fournir un soutien aux initiatives qui représentent les efforts du Ministère pour améliorer la réussite des élèves. Par exemple, des équipes de directrices et de directeurs d'école ont été créées sur le plan régional avec l'objectif de développer les qualités de leadership en matière de recherche et d'élaboration de politiques et pratiques. Dans cette perspective, le Ministère mise sur une approche de collaboration et d'apprentissage entre les enseignantes et les enseignants.

Les équipes responsables de la réussite des élèves en milieu scolaire sont composées de membres de la direction, du personnel enseignant attiré à la réussite des élèves (ÉRRÉ) de personnes responsables des services à l'élève, de personnes responsables de l'enfance en

difficulté, ainsi que d'autres qui peuvent contribuer au cheminement positif de l'élève comme le personnel enseignant impliqué au niveau de la MHS, du personnel enseignant responsable de l'éducation coopérative et du personnel enseignant en provenance des écoles nourricières. Leur mission est de surveiller tous les élèves considérés comme étant à risque de ne pas obtenir leur diplôme ainsi que de coordonner la mise en œuvre des stratégies qui correspondent le mieux aux besoins des élèves qu'ils ont identifiés. Ces équipes doivent en outre développer des plans d'intervention et d'accompagnement pour soutenir la transition des élèves des écoles élémentaires nourricières vers l'école secondaire. Les équipes interpaliers – un sous-groupe des équipes responsables de la réussite des élèves - intègrent des enseignantes et enseignants des écoles élémentaires nourricières. Ces équipes sont à l'avant-garde du travail de transition entre les deux paliers.

Les leaders pour la réussite des élèves de chaque conseil – souvent des agentes ou agents occupant un poste de supervision – coordonnent les activités des ÉRRÉ, et des équipes responsables de la réussite des élèves par l'entremise des directrices et des directeurs d'école. Les leaders de la réussite du conseil effectuent des suivis des affectations du personnel enseignant désigné pour la réussite des élèves, coordonnent le développement professionnel du personnel enseignant désigné pour la réussite des élèves et font un suivi des progrès réalisés par tous les élèves considérés comme étant à risque. Ces leaders travaillent avec les équipes de la réussite des élèves pour planifier comment le financement attribué aux conseils (par l'intermédiaire des subventions pour les besoins des élèves et des ententes de paiements de transfert) sera partagé parmi les différentes initiatives et parmi les diverses stratégies choisies par les équipes-écoles pour améliorer la réussite des élèves.

Le directeur, les gestionnaires et les agentes et agents d'éducation de la direction de l'innovation du soutien du ministère de l'Éducation qui sont liés à la mise en œuvre stratégique de la Stratégie fournissent la direction et la coordination des initiatives des conseils scolaires et des écoles. Depuis 2012, ils travaillent souvent par l'entremise de sept groupes des agentes et agents d'éducation externes de la réussite des élèves basés dans les bureaux régionaux du Ministère.

Le Cadre d'efficacité pour la réussite de chaque élève M-12 (CEE M-12) soutient le personnel scolaire dans leur recherche de réussite et de bien-être pour les élèves. Le CEE M-12 est un outil d'auto-évaluation, qui permet notamment :

- d'aider le personnel scolaire à déterminer les points forts des élèves, les points qui doivent être améliorés et les prochaines étapes;
- d'agir comme catalyseur pour le leadership pédagogique par l'entremise de conversations axées sur de plus hauts niveaux de rendement et sur la réussite des élèves;

Le Groupe directions : Recherche et analyse des politiques

- de faire la promotion d'un processus d'enquête portant sur l'apprentissage des élèves, leur réussite et leur bien-être, tout en s'arrimant aux objectifs de la Stratégie et en offrant des pratiques ou stratégies efficaces pour l'enseignement et l'apprentissage;
- de soutenir le personnel scolaire afin qu'il puisse prendre des décisions de planification claires, volontaires et précises pour l'amélioration qui permettront de documenter le suivi et la rétroaction de l'amélioration continue et les futures étapes de planification touchant l'apprentissage, la réussite et le bien-être des élèves;
- de maintenir les contacts avec les diverses intervenantes et divers intervenants et favoriser la confiance de la population au sujet de l'efficacité des écoles;
- de favoriser la cohérence dans les écoles et les conseils scolaires, et entre les écoles et les conseils scolaires.

Le CEE M-12 a été révisé en 2013. Il est lié au Plan d'amélioration du conseil scolaire pour la réussite des élèves (PAC) et au Plan d'amélioration des écoles (PAÉ), et donne une importance particulière aux élèves. Le CEE M-12 et le PAÉ font partie d'un processus d'auto-évaluation des conseils scolaires et des écoles. Ce processus comprend entre autres, une planification annuelle, des activités ou des stratégies proposées (mesures pour améliorer la réussite des élèves), un suivi de la mise en œuvre (monitorage) et des rajustements (ministère de l'Éducation de l'Ontario, 2013). L'accent ici, comme dans tous les autres efforts déployés par le Ministère, est porté sur l'encouragement et le soutien pour la prise de décisions éclairées par la recherche et l'évaluation (c'est-à-dire, les données probantes ou preuves).

Programmes mis sur pied pour favoriser l'engagement scolaire des élèves

Cette catégorie comprend le développement des politiques du Ministère, ses programmes-cadres, le suivi de la mise en œuvre et de l'efficacité des programmes ainsi que les initiatives de soutien et de rajustement décrites précédemment, notamment la Majeure Haute Spécialisation, la Double reconnaissance de crédits, les programmes élargis d'éducation coopérative, le Passeport-compétences de l'Ontario, et le Programme d'apprentissage pour les jeunes de l'Ontario. En plus de ces initiatives, les programmes ciblant l'engagement comprennent La voix des élèves, l'éducation des adultes et l'éducation permanente.

L'initiative La voix des élèves a été mise en œuvre en 2008. Elle était conçue pour encourager les élèves à transmettre leurs idées au sujet de l'amélioration des écoles de l'Ontario et favoriser un engagement plus complet des élèves dans le système d'éducation. Voici les objectifs que poursuivait cette initiative :

- Réengager les élèves par une connaissance plus approfondie des facteurs qui favorisent leur apprentissage.
- Aider les élèves à développer un sentiment d'appartenance.

Le Groupe directions : Recherche et analyse des politiques

- Aider les élèves à déterminer les éléments qui leur permettraient de renforcer leur engagement scolaire, autant du point de vue académique que social.

La voix des élèves comprend trois principaux éléments.

- D'abord, un Conseil consultatif ministériel des élèves (CCME) composé de 60 élèves fréquentant l'école entre la 7^e et la 12^e année. Les élèves du CCME offrent à la ministre des conseils sur l'engagement des élèves et l'amélioration des écoles.
- Les forums d'élèves, qui se tiennent sur le plan régional afin de leur permettre de s'exprimer et d'en apprendre plus sur les facteurs qui facilitent l'apprentissage et l'engagement ainsi que sur ceux qui posent des obstacles. Des équipes d'élèves travaillent en collaboration. et leurs conclusions peuvent être présentées à leur école, à leur conseil scolaire ou au Ministère. Au sein de cette composante, une conférence intitulée Les élèves en tant que chercheurs s'est tenue en 2014.
- Enfin, dans le cadre des projets Exprime-toi les élèves peuvent présenter des demandes de subventions pour des projets visant l'engagement des élèves et menés par les élèves eux-mêmes.

Dès 2004, un manque d'intégration et de coordination dans la provision des services d'éducation pour les adultes avait été souligné dans le rapport, L'Ontario apprend : Un examen de l'éducation des adultes (2004), <http://www.tcu.gov.on.ca/adultedreview/french/report.html>. Cet examen a donné lieu à des recommandations sur différents aspects des services : investissement dans le perfectionnement des compétences; itinéraires des apprenants, accessibilité et inclusion; innovation et excellence dans l'enseignement et l'apprentissage; financement et obligation de rendre des comptes; recherche. Une unité de la politique d'éducation des adultes a vu le jour en 2005. Cette unité relève à la fois du ministère de l'Éducation et du ministère de la Formation et des Collèges et Universités pour les questions de suivi des recommandations du rapport et du développement d'un cadre de politiques portant sur l'éducation des adultes qui met l'accent sur différents aspects : accroissement de l'accessibilité pour toutes les apprenantes et tous les apprenants adultes; amélioration du cheminement et des itinéraires des apprenantes et apprenants; développement d'outils et de ressources d'évaluation communs pour assurer la reconnaissance des acquis et la possibilité de transférer et se faire reconnaître certains crédits mérités dans des juridictions hors province.

Capacité de bâtir un enseignement efficace tenant compte des différences

Cette catégorie contient les efforts déployés pour soutenir les leaders des conseils scolaires et des écoles dans le cadre de différentes initiatives du Ministère : l'initiative visant à accroître la capacité en différenciation pédagogique, l'enquête collaborative pour l'apprentissage en littératie et en mathématiques; l'enquête collaborative pour l'apprentissage au cycle

intermédiaire. Ces initiatives visent l'amélioration du rendement pour les élèves qui, éventuellement, pourraient être à risque de ne pas obtenir leur DÉSO. Les interventions ciblent l'enseignement en salle de classe, puisque la réussite des élèves en cause est improbable, voire impossible à atteindre, sans un soutien pédagogique efficace. Bien que tous les élèves puissent tirer parti des initiatives axées sur la pédagogie en salle de classe, elles sont considérées comme un élément essentiel dans le cadre de la Stratégie pour les élèves qui risquent de ne pas obtenir leur DÉSO.

Interventions ciblées

Cette catégorie contient les interventions du Ministère qui sont complémentaires aux initiatives précédentes. Elle cible les interventions auprès des élèves à risque par différents moyens : la planification de la transition, les équipes interpaliers responsables de la réussite des élèves, l'école au collège, la récupération et le sauvetage de crédits, le réengagement des élèves 12^e année et 12^e+, les initiatives de soutien aux écoles, l'apprentissage parallèle dirigé (APD) et l'amélioration des résultats scolaires des enfants et des élèves pris en charge.

À partir des résultats des recherches menées par Bruce Ferguson en 2005 et 2010, l'initiative de transition pour les élèves de 8^e et 9^e années, lancée en 2005, a évolué pour s'étendre de la 7^e à la 12^e année. Elle a été rebaptisée Équipes responsables de la réussite des élèves et équipes interpaliers en 2009-2010. Comme son nom l'indique, l'initiative est conçue pour fournir aux élèves une transition harmonieuse entre le palier élémentaire et le palier secondaire ainsi que pour assurer une transition harmonieuse d'une année à l'autre au palier secondaire. Cette initiative comprend notamment une composante de suivi, « Taking Stock », qui permet de surveiller le soutien donné par les écoles et les conseils scolaires aux élèves qui risquent de ne pas réussir leur programme d'études secondaires. Depuis 2005, le Ministère tient des séances d'informations régionales pour mieux faire comprendre l'accent mis sur la continuité pédagogique entre le palier élémentaire et le palier secondaire et assurer une transition harmonieuse d'une année à l'autre au palier secondaire, sur le soutien pouvant être apporté au programme de planification d'apprentissage, de carrière et de vie ainsi que sur les possibilités – en classe comme au niveau de l'école – de favoriser l'engagement des élèves qui ont des difficultés persistantes et qui sont donc à risque de décrochage. L'initiative vise également l'harmonisation du travail réalisé dans le cadre de l'initiative des équipes responsables de la réussite des élèves et équipes interpaliers et les travaux du CEE M-12, du PAC et des PAÉ.

En 2006, dans ses efforts pour améliorer la réussite des élèves, le gouvernement de l'Ontario a porté à 18 ans l'âge de la scolarité obligatoire. Bien qu'aucune sanction n'ait été annoncée, on envisage des sanctions à l'encontre des jeunes de 16 et 17 ans qui laisseraient tomber leurs études malgré la Loi portant l'âge de la scolarité. Le ministère de l'Éducation s'est engagé à poursuivre ses consultations concernant les sanctions et l'examen de la réglementation

permettant de faire une dispense à certains jeunes qui quittent l'école, notamment par l'entremise de l'APD pour les élèves dispensés, un programme qui n'a pas été revu depuis au moins 20 ans.

Bien que peu nombreux, 37 conseils scolaires de l'Ontario ont eu quelque 2 100 élèves ont été inscrits au programme d'APD en 2007-2008.² Les programmes sont différents d'un conseil à l'autre. Certains conseils proposent un grand éventail de services, notamment du counselling, des ateliers, du bénévolat, de la formation et des possibilités d'emploi; tandis que d'autres entretiennent peu de contacts avec les élèves admis à ce type d'apprentissage.

En 2009 et 2010, le Ministère a consulté des membres du personnel enseignant, des conseillères et conseillers en assiduité, des travailleurs sociaux, des administrateurs scolaires, des élèves, des groupes de parents et des représentantes et représentants d'organismes communautaires. Les personnes consultées s'entendaient pour dire qu'un programme plus structuré de l'APD pour les élèves dispensés de fréquentation scolaire pourrait s'avérer un outil important pour maintenir le lien à l'apprentissage pour les élèves dont l'engagement scolaire était le plus faible, les autres mesures n'ayant pas connu le succès espéré. En 2011, le programme a été remplacé par l'APD, une initiative qui exige de la planification et un suivi des élèves pour veiller à répondre à leurs besoins d'apprentissage. Chaque plan doit contenir certaines caractéristiques précises comme un plan APD officiel, un plan de transition et l'intervention d'un membre du personnel du conseil scolaire pour faire le suivi de l'élève et l'encadrer pour favoriser son réengagement scolaire. La fonction de l'APD est d'aider les élèves à reprendre leurs études ou les aider à acquérir les outils facilitant leur transition aux prochaines étapes lorsqu'ils arrivent à l'âge de 18 ans : formation en apprentissage, collège, autonomie, université ou milieu de travail. Pendant l'année scolaire 2011-2012, 4 444 élèves étaient inscrits à ce programme.³

L'initiative de réengagement des élèves 12^e et 12^{e+} a constitué une réponse à la reconnaissance du fait qu'un nombre important d'élèves (16 000)⁴ de 12^e année quittaient les écoles secondaires de l'Ontario avant l'obtention de leur diplôme. Comme une vaste majorité de ces élèves détenaient déjà 24 crédits, l'obtention de leur diplôme d'études secondaires se trouvait à portée s'ils acceptaient de se réengager dans leur scolarité pour une année supplémentaire tout en bénéficiant d'un appui ciblé et d'un suivi étroit. Au début de 2010, on a demandé aux conseils scolaires d'identifier et de contacter les élèves qui n'étaient plus inscrits et ceux qui l'étaient toujours, mais qui avaient cessé de fréquenter l'école, afin de les inciter à revenir en classe et de

2 Source : Informations pour l'Étude des données probantes sur l'amélioration de la réussite des élèves pour la Division du rendement des élèves

3 Source : Données définitives de l'APD pour 2011-2012

4 Source : Informations pour l'Étude des données probantes sur l'amélioration de la réussite des élèves pour la division du rendement des élèves

susciter leur réengagement scolaire. D'autres élèves qui n'avaient pas encore répondu aux exigences au niveau des heures de travail communautaire (bénévolat) ou aux exigences en matière de l' « OSSLT » furent invités à s'inscrire à une école afin d'être en mesure de compléter ces exigences.

Tracer son itinéraire vers la réussite constitue une autre initiative ciblant les élèves. Il s'agit d'un programme de planification d'apprentissage, de carrière et de vie conçu pour aider les élèves à déterminer leurs objectifs personnels et à établir le cheminement nécessaire pour les réaliser. Le processus se concentre sur quatre questions que les élèves doivent se poser pour atteindre leur but : Qui suis-je? Quelles sont les occasions qui se présentent à moi? Qu'est-ce que je veux devenir? Quel est mon plan pour réaliser mes objectifs?

Législation et élaboration de politiques

Cette catégorie inclut les efforts du Ministère pour élaborer des lois, des règlements ainsi que des politiques et protocoles permettant d'assurer la cohérence des initiatives et d'obtenir les autorisations nécessaires pour les mettre en vigueur (par exemple, Les écoles de l'Ontario, de la maternelle à la 12^e année : Politiques et programmes [2011] au:

<http://edu.gov.on.ca/fre/document/policy/os/ONSchoolsFr.pdf>).

Recherche, suivi et évaluation

La division du rendement des élèves fait un suivi des initiatives et utilise des évaluations – internes ou externes – pour documenter les prises de décision. En outre, le Ministère fournit des informations aux conseils scolaires au sujet du rendement des élèves qui fréquentent leurs écoles. Par cette démarche, il veut encourager les conseils scolaires à utiliser des données pour prendre des décisions éclairées. L'équipe de recherche, suivi et évaluation est principalement responsable de la conception, du développement et de la coordination de la collecte, à grande échelle, de données provenant des conseils scolaires, du Ministère et des écoles. De plus, elle analyse et fait rapport de ces données afin de soutenir le suivi et l'évaluation du rendement de la Stratégie. L'équipe est également responsable de récupérer, entreposer et analyser les données provenant de la division du rendement des élèves et de les mettre en relation avec des données provenant de sources différentes.

Il n'est pas vraiment possible d'énumérer l'ensemble des activités de suivi et d'évaluation utilisées par le Ministère. Néanmoins, on peut affirmer qu'il fait de nombreux efforts pour encourager les conseils scolaires et les écoles à utiliser un amalgame de données dans leurs prises de décision.

La direction de l'innovation et du soutien et de la mise en œuvre de la stratégie visant la réussite des élèves et l'apprentissage jusqu'à l'âge de 18 ans du ministère de l'Éducation remet un rapport d'indicateurs aux conseils scolaires qui contient un grand nombre de données traitant de

plusieurs aspects du rendement des élèves. Les rapports semblent conçus pour amener les conseils scolaires à utiliser les données comme déclencheur des discussions sur les progrès réalisés au fil du temps et sur les types d'initiatives et d'efforts qu'il faudrait déployer pour améliorer la réussite des élèves. L'approche du Ministère pour l'utilisation des données est cohérente avec son approche globale qui consiste à définir clairement les attentes pour le rendement et les résultats; cette approche laisse en outre aux professionnels du terrain le soin d'évaluer la meilleure façon de répondre aux attentes et d'atteindre les objectifs.

Amélioration du rendement et du taux d'obtention du diplôme des élèves de l'Ontario

Indicateurs suivis

Nous avons étudié des informations provenant de 18 initiatives ou études en utilisant les documents fournis par le Ministère. Ces documents – des présentations en format de diaporamas, des fichiers Excel et des rapports – ont été examinés afin de relever les informations pertinentes aux indicateurs de la réussite des élèves. Les informations fournies pour deux des initiatives – Soutien aux écoles des Premières nations, des Métis et des Inuits et Projet de réussite des étudiants au collège (PREC) (surlignées en gris dans le Tableau 1) étaient générales et ne comprenaient aucun résultat pour les évaluations réalisées, ni aucun rapport ou fichier de données illustrant les tendances en matière de réussite des élèves. Le Ministère a fourni des informations sur les indicateurs recueillis pour le PAC et pour l'initiative entourant les enfants et jeunes pris en charge, toutefois, les renseignements étaient insuffisants pour déterminer une tendance dans les données. Ces informations fournies indiquent néanmoins que, dans le cadre de l'initiative PAC, le Ministère collabore avec les conseils scolaires pour soutenir l'amélioration de la planification des processus visant la réussite des élèves. Le travail se fait en fonction des données recueillies au niveau des élèves; ces données sont analysées, interprétées et suivies. Elles comprennent tous les indicateurs répertoriés ici en plus de données supplémentaires. Cette démarche se fait avec l'objectif de déterminer les tendances en ce qui a trait aux points forts et aux besoins d'apprentissage des élèves. Les équipes du Ministère affectées au PAC tiennent compte de ces indicateurs dans le cadre de leur préparation aux visites auprès des conseils scolaires dans le but d'engager une réflexion collective afin d'accompagner le conseil scolaire dans la réalisation de ses objectifs. Toutefois, le Groupe directions n'a pas eu accès aux rapports lui permettant de déterminer la tendance des changements survenus.

Le succès de la plus grande partie des initiatives a été évalué à partir de données recueillies par le Ministère. Nous avons déterminé un certain nombre d'indicateurs quantitatifs et qualitatifs qui sont signalés ou mentionnés dans les documents. Les indicateurs quantitatifs sont fondés

principalement sur les données du Système d'information scolaire de l'Ontario (SISOn). Ils incluent le taux d'obtention de diplôme, les effectifs, le taux de réussite selon le cours, l'accumulation de crédits, les résultats aux tests provinciaux en mathématiques (« Assessment of Mathematics ») et à l'« OSSLT » de l'OQRE, la répartition des notes et le pourcentage d'élèves ayant obtenu au moins 80 % en mathématiques, en anglais et en sciences. Certaines initiatives, par exemple la MHS, font en outre un suivi des données portant sur l'inscription, la rétention et la diplomation pour leurs programmes. Lorsque c'était possible, nous avons aussi enregistré les indicateurs qualitatifs mentionnés dans les documents ou ceux provenant d'enquêtes (toutefois, notre liste n'est pas exhaustive; il ne s'agissait pas d'un objectif fondamental pour ce rapport). En plus des données quantitatives mentionnées précédemment, des données ont également été obtenues pour certaines initiatives par l'entremise d'entrevues ou enquêtes faites auprès du personnel enseignant, du personnel des écoles ou des élèves afin de mieux cerner les progrès et l'expérience d'apprentissage des élèves. Les documents font état d'un éventail de résultats pour les élèves : développement de nouvelles compétences sociales ou d'apprentissage; meilleur engagement scolaire et meilleure estime de soi; amélioration du rendement; assiduité accrue; nouvelles compétences professionnelles; meilleure transition vers les destinations postsecondaires. Toutefois, ces informations ne sont pas recueillies de manière constante, ce qui rend l'analyse des tendances impossible.

Tableau 1 : Indicateurs quantitatifs et qualitatifs de la réussite des élèves

		Indicateurs quantitatifs													Indicateurs qualitatifs ou provenant d'enquêtes (autodéclarés)									
		Acc. de crédits (% des élèves obtenant les crédits requis)	Taux obt. crédits (crédits obtenus vs crédits tentés)/taux réussite/acc. de crédits	Taux obtention du DÉSO	Rétention	Réengagement	Taux de réussite/cours/année scolaire	Inscriptions	OCRE Math)	% de littératie exigences réussies/OSSLT	% heures engagement comm. obtenues	Nbr inscrits aux univ. et collèges ontariens	Agrément Sceau rouge (MHS)	Crédits en éducation coopérative (expérientielle)	Nbr élèves au PAJO/Métiers	Réussite collège/université	Engagement des élèves	Réalisations	Confiance/estime de soi	Autres (compréhension, gestion de classes, etc.)	Assiduité	Form. profés./éducation aux choix de carrières/certifications	Meilleure transition vers le postsecondaire	Fonctionnement social
1	Stratégie du leadership	+		+			+		+	-														?
2	Éducation des adultes	+?	+?	+?	+?											?						?	?	?
3	Récupération de crédits		+				?																	
4	Différenciation pédagogique-- Accroître la capacité															+P/E	+P	+P	+P	+P				
5	Double reconnaissance de crédits		+	+	+		+/-									+E		+E	+E		+E	+E	+E	+E
6	Engagement des élèves - PNMI	?	?	?	?	?			?	?														
7	Soutien aux écoles - PNMI																							
8	Enfants et jeunes pris en charge	?	?	?		?		?																
9	Passeport-compétences de l'Ontario															+E/P					+E/P		+E/P	
10	Initiative de réengagement des élèves 12 ^e année /12 ^e +		-	+/-		+				-														
11	Soutien aux écoles pour la réussite des élèves	+					+		+															
12	Majeure Haute Spécialisation		+						+															
13	Initiative La voix des élèves																	+E	+E					+E
14	Apprentissage parallèle dirigé		?						?															
15	PAC ⁵	?	?	?	?	?	?	?	?	?	?	?	?	?	?	?	?	?	?	?	?	?	?	?
16	Projet portant sur les mathématiques au niveau collégial (RE)		+				+/-									+								
17	Projet de réussite des étudiants au collège (RE) ⁶																							
18	Qui n'accède pas à l'éducation postsecondaire? (RE)								+	-						+								

+ = augmentation; - = diminution; +/- = tendance mixte; P = signalement par le personnel enseignant; E = signalement par l'élève; ? = informations soumises limitées insuffisantes pour établir une tendance. Surligné en gris = les données n'étaient pas disponibles (les informations étaient insuffisantes pour déterminer si les effets étaient significatifs); RE = recherche externe

5 Dans le cadre de l'initiative PAC, les équipes régionales du Ministère affectées au PAC suivent les données au niveau des élèves (ce qui inclut tous les indicateurs présentés ici et plus) afin de préparer les visites du PAC. Ces visites incitent un engagement à une pratique réflexive pour réaliser les objectifs des conseils scolaires. Toutefois, le Groupe directions n'a pas eu accès aux rapports lui permettant de déterminer la tendance empruntée par les changements survenus.

6 La base de données du Projet de réussite des étudiants au collège n'était pas disponible au moment où ce rapport a été produit.

Accumulation de crédits

Le Tableau 1 qui précède résume les indicateurs mentionnés dans les documents analysés par le Groupe directions. Comme le démontre le tableau, le nombre et le pourcentage d'élèves qui ont obtenu les crédits nécessaires pour réussir leur année scolaire représentent l'indicateur le plus utilisé pour évaluer les progrès des élèves. De manière générale, les évaluations examinent plus particulièrement les indicateurs liés à une initiative : taux de réussite de cours, nombre de crédits tentés, nombre de crédits obtenus et taux d'obtention de crédits (en divisant le nombre de crédits obtenus par le nombre de crédits tentés). La majorité des initiatives (celles qui ont fourni ces renseignements) font état d'une augmentation du taux d'obtention de crédits. Par exemple, les documents touchant la Majeure Haute Spécialisation qui ont été soumis à notre examen suggèrent que le taux d'obtention de crédits est passé de 94,4 % en 2009-2010 à 95,4 % en 2012-2013.^{7,8} Dans le cas des élèves tirant avantage des programmes élargis en éducation coopérative, le taux d'obtention de crédits est passé de 87,9 % en 2008-2009 à 90,2 % en 2011-2012.⁹ De son côté, le programme de Double reconnaissance de crédits fait état d'une légère augmentation du taux d'obtention de crédits (de 79,1 % en 2008-2009 à 80,6 % 2011-2012).^{10,11,12,13}

Globalement, dans la province, l'accumulation du nombre de crédits accordés selon l'année de scolarisation des élèves a été à la hausse entre 2007-2008 et 2011-2012.¹⁴

7 Source : Système d'information scolaire de l'Ontario (SISON)

8 Source : Système d'information scolaire de l'Ontario (SISON)

9 Source : Système d'information scolaire de l'Ontario (SISON)

10 Source : Rapports de données sur les élèves des équipes régionales de planification, 2008-2009

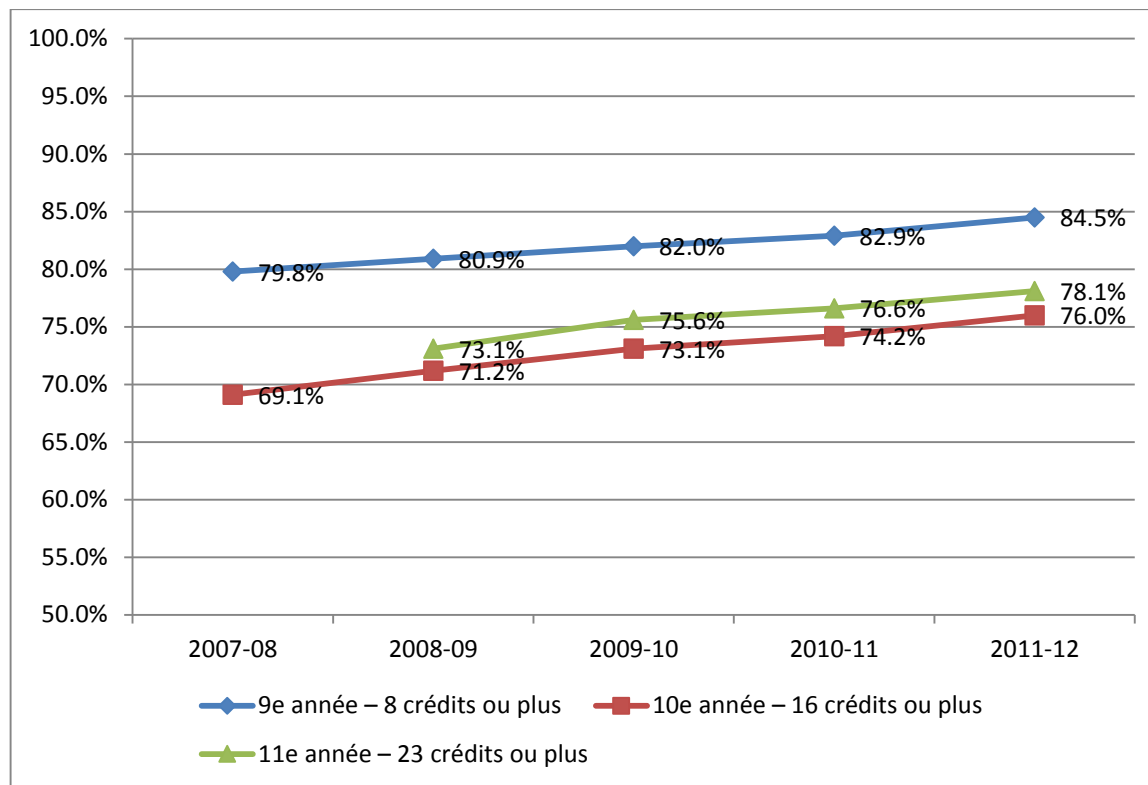
11 Source : Rapports de données sur les élèves des équipes régionales de planification, 2009-2010

12 Source : Solution pour la collecte de données des organismes (SCDO), 2010-2011

13 Source : Solution pour la collecte de données des organismes (SCDO), 2011-2012

14 Échantillonnage –conseil scolaire– Résumé des indicateurs des données sur les écoles – juin 2014

Figure 1 : Pourcentage des élèves qui atteignent le nombre de crédits requis selon leur année de scolarisation



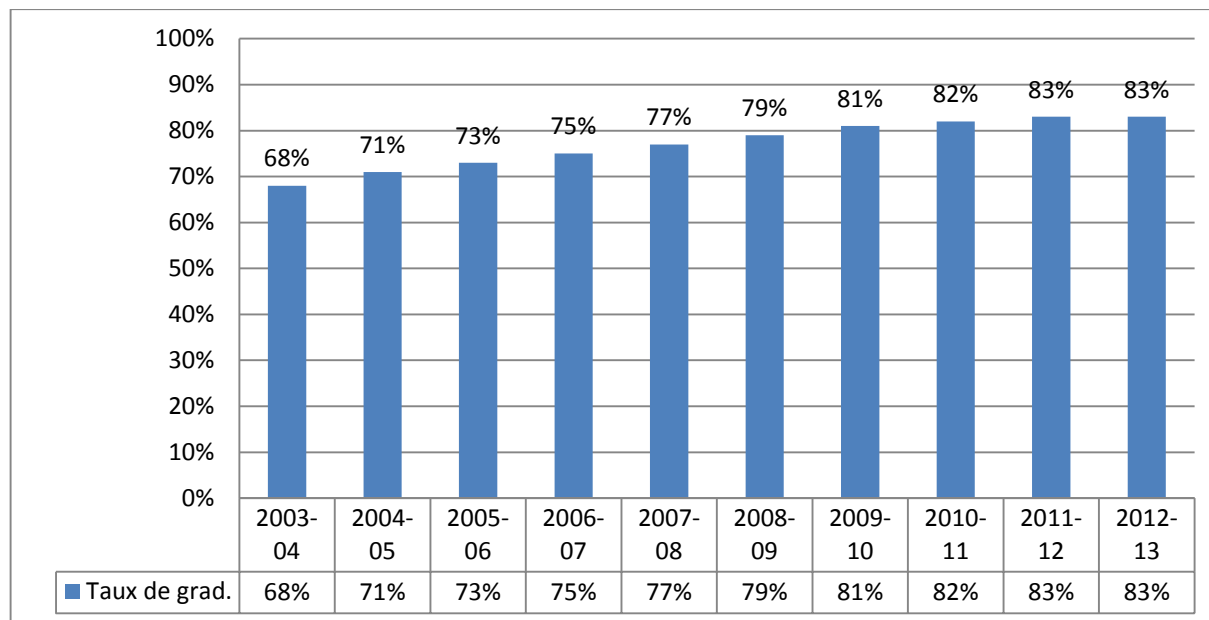
Source : Système d'information scolaire de l'Ontario (SISOn)

Taux d'obtention du diplôme

Depuis 2003, le rendement et les taux d'obtention du DÉSO des élèves ont augmenté en Ontario. La section qui suit porte une attention particulière à une complémentarité entre l'augmentation du taux d'obtention du DÉSO et l'augmentation du taux de réussite des cours.

L'Ontario calcule son taux de diplomation en se fondant sur chaque groupe d'élèves (ou cohorte) qui se présente en 9^e année, dans la province, pour une année donnée. Le pourcentage des élèves de la cohorte initiale de 9^e année qui ont obtenu leur diplôme dans un délai de cinq ans est le taux d'obtention de diplôme rapporté. En raison de rapports incomplets produits pour les données des élèves dans le passé, le Ministère utilise un grand sous-ensemble qui est représentatif des données les plus fiables pour calculer le taux de la cohorte provinciale. Ce sous-ensemble comprend la majorité des élèves et la majorité des écoles. Il est en outre représentatif de la diversité des situations en Ontario et comprend, par exemple, des élèves de toutes les régions, des écoles de toutes les tailles, des écoles publiques et catholiques ainsi que des écoles de langue anglaise et celles de langue française.

Figure 2 : Taux d'obtention de diplôme de la cohorte provinciale de l'Ontario : écoles secondaires financées par les deniers publics entre 2003-2004 et 2012-2013



Source Système d'information scolaire de l'Ontario (SISON)

Le taux d'obtention du DÉSO en Ontario a augmenté de façon constante entre les années 2003-2004 et 2012-2013. Comme on peut le remarquer dans la Figure 2 précédente, le taux de diplomation a augmenté de 68 % à 83 %.

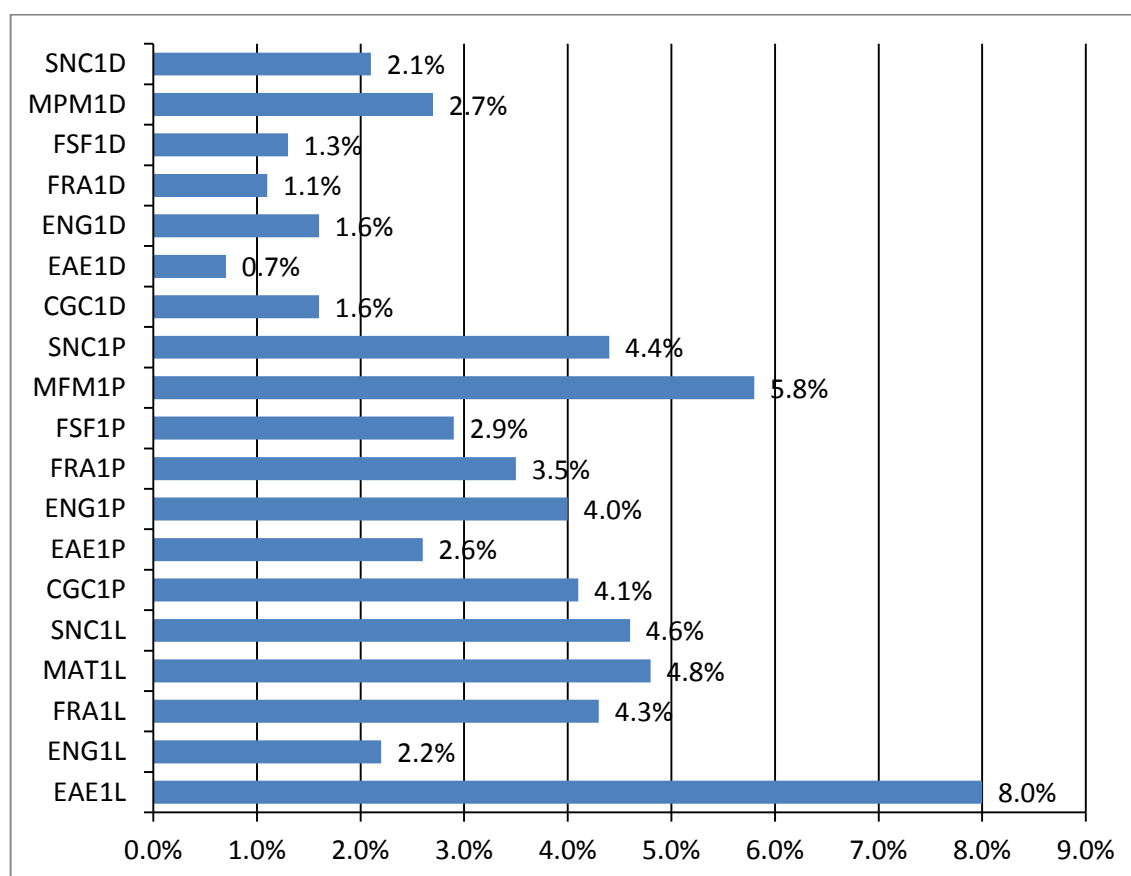
Le Groupe directions a pu confirmer la tendance d'obtention du DÉSO en utilisant les données de Statistique Canada sur le pourcentage des 16-19 ans qui ont réussi les programmes du cycle supérieur au secondaire dans les écoles financées par les deniers publics en 2008, 2009, et 2010. Les pourcentages fournis par Statistique Canada sont différents de ceux du ministère de l'Éducation. Cette différence est due aux méthodologies employées par chaque organisme. Toutefois, la tendance de l'augmentation du taux d'obtention du diplôme est similaire (voir : <http://www.statcan.gc.ca/pub/81-604-x/2013001/tbl/tbla2.2-fra.htm>, <http://www.statcan.gc.ca/pub/81-604-x/2012001/tbl/tbla2.2-fra.htm> et <http://www.statcan.gc.ca/pub/81-604-x/2011001/tbl/tbla2.2-fra.htm>).

Indicateurs d'amélioration complémentaires

L'Ontario fait un suivi des points de pourcentage d'amélioration du taux de réussite pour les cours obligatoires en 9^e année (Figure 3) et en 10^e année (SISON).

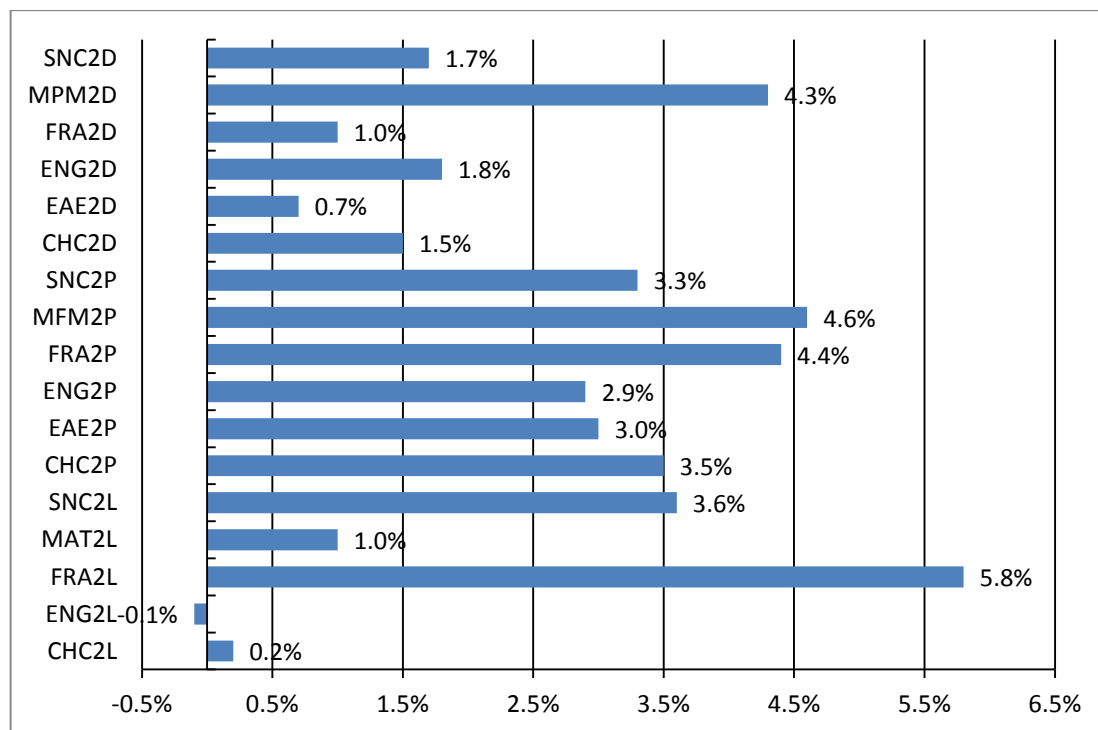
(Figure 4) On note une amélioration constante des taux de réussite pour presque tous les cours obligatoires pendant la même période. Le taux de réussite des cours élaborés à l'échelon local et des cours de type appliqué a augmenté dans une plus grande proportion que celui des cours de type théorique et des cours de type ouvert (Figure 5 – de 1,9 % et 1,7 % respectivement entre 2009-2010 et 2011-2012 pour la 10^e année et de 2,8 % et 2 % pour la 9^e année).

Figure 3 : Amélioration en points de % pour le taux de réussite des cours obligatoires de 9^e année entre 2006-2007 et 2012-2013



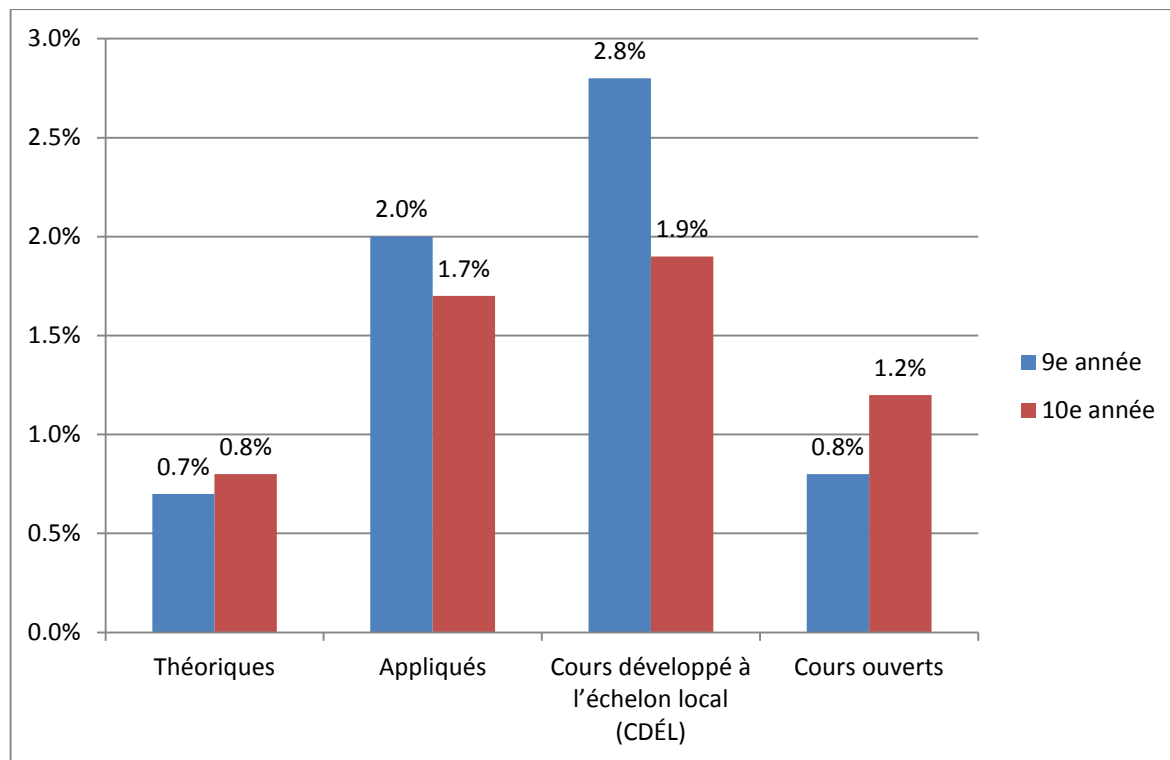
Source : Système d'information scolaire de l'Ontario (SISON)

Figure 4 : Amélioration en points de % pour le taux de réussite des cours obligatoires de 10^e année entre 2006-2007 et 2012-2013



Source : Système d'information scolaire de l'Ontario (SISOn)

Figure 5 : Amélioration en points de % pour le taux de réussite de cours par type de cours entre 2009-2010 et 2011-2012



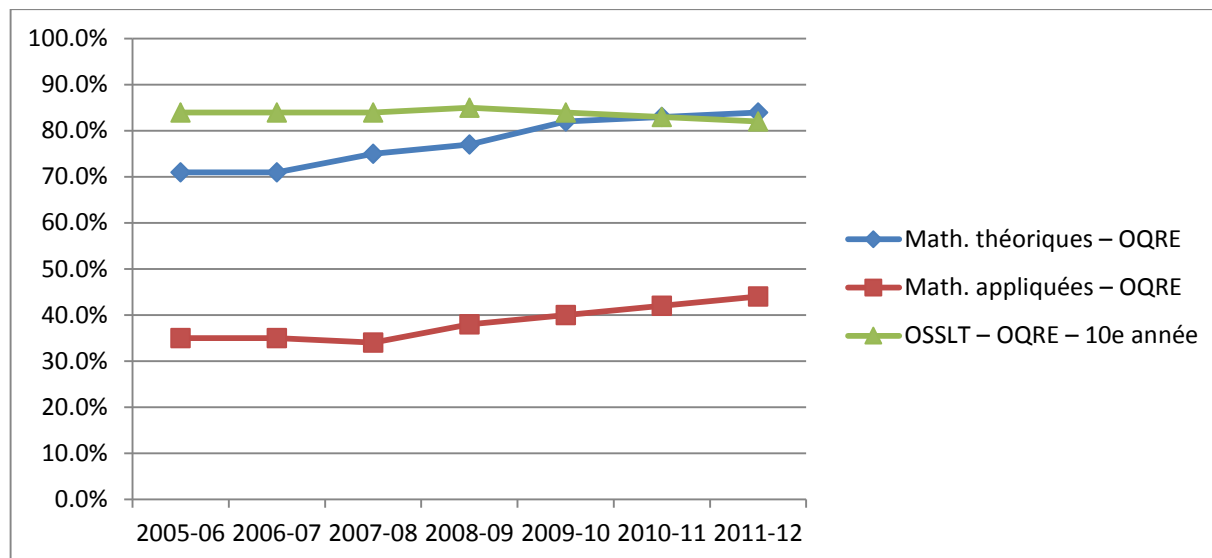
Source : Système d'information scolaire de l'Ontario (SISON)

Rendement aux évaluations de l'OQRE

Le rendement des élèves de l'Ontario aux évaluations de l'OQRE semble afficher un meilleur rendement en mathématiques pour les cours de type théorique et les cours de type appliqué.¹⁵ Le pourcentage des élèves qui obtiennent les niveaux 3 et 4 pour ces évaluations a augmenté respectivement de 9 % et de 13 % entre les années scolaires 2005-2006 et 2011-2012. Toutefois, on note une diminution de 2 % dans le pourcentage des élèves qui ont réussi l'«OSSLT» au cours de la même période.

15 Échantillonnage – conseil scolaire – Résumé des indicateurs des données sur les écoles – juin 2014

Figure 6 : Pourcentage des élèves ayant atteint les niveaux 3 et 4 -Tests de l'OQRE – « OSSLT »



Source : Office de la qualité et de la responsabilité en éducation (OQRE)

Transition vers l'éducation postsecondaire

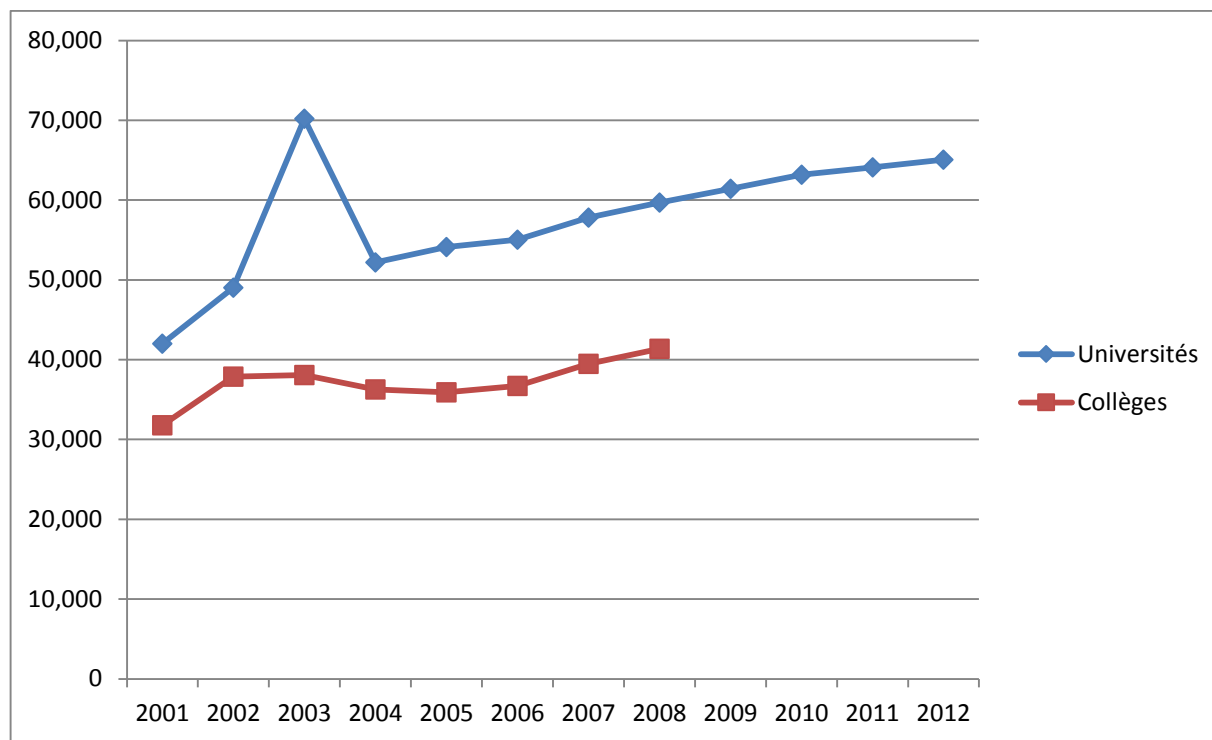
Une évaluation externe intitulée « Who doesn't go to post-secondary education? » a examiné les caractéristiques qui différencient les jeunes qui décident de poursuivre, ou non, des études postsecondaires.¹⁶ Le rapport a comparé le nombre de nouveaux étudiants inscrits dans des collèges et universités de l'Ontario qui ont réalisé une transition directe à partir de l'école secondaire entre 1999 et 2008. Pour les nouveaux étudiants universitaires inscrits, le rapport de King et coll. a utilisé des données réunies par le Conseil des universités de l'Ontario (CUO); ces données sont maintenant offertes sur le site www.cou.on.ca. Depuis 2008, le CUO a étendu la portée de ses données et propose maintenant des données pour les années 2009 à 2012.¹⁷ La Figure 7 présente le nombre d'étudiants qui se sont inscrits dans une université ontarienne tout de suite après avoir terminé leur cours secondaire, comme le rapporte le CUO.¹⁸ Les résultats présentés dans le graphique ci-dessous indiquent une augmentation constante du nombre d'élèves faisant la transition directe entre l'école secondaire et l'université entre 2004 et 2012. Une tendance similaire

¹⁶ King, A., Warren, W, King, M., Brook, J., & Kocher, P. (2009). Who doesn't go to post-secondary education? Final report of findings for Colleges Ontario Collaborative Research Project.

¹⁷ Council of Ontario Universities. (2013). *Application Statistics 2012*. Toronto : Council of Ontario Universities. Disponible en ligne à : <http://cou.on.ca/publications/reports/pdfs/application-statistics-2012>

(rapporté par King et coll.) a été observée pour les étudiants nouvellement inscrits aux collèges ontariens (élèves en provenance du secondaire sans interruption de leurs études).

Figure 7 : Nouveaux inscrits dans les universités ontariennes provenant directement des écoles secondaires de l’Ontario



Source : Council des universités de l’Ontario; King et coll. (2009).

Comme le démontrent les données présentées ci-dessus, le rendement des élèves en Ontario s’est amélioré de manière constante au fil du temps. Une grande proportion d’élèves s’inscrivent dans des cours qui proposent des défis plus importants et les taux de réussite dans ces cours sont à la hausse. Il s’agit d’une tendance générale de l’amélioration qui reflète une augmentation du taux d’obtention du diplôme sur la même période; un plus grand nombre d’élèves semble répondre aux exigences d’accumulation de crédits et le nombre d’élèves qui passe directement aux collèges et aux universités de l’Ontario à partir du niveau secondaire est à la hausse.

Attribuer ces améliorations aux différentes initiatives menées par l’Ontario pourrait représenter une erreur de logique rétrospective qui s’appuie sur les données de l’expérience. Bref, on ne peut pas affirmer que les améliorations qui se sont produites sont nécessairement le résultat des diverses initiatives d’amélioration qui ont été mises en œuvre. Bien que nous ne puissions affirmer catégoriquement que ces initiatives soient à la source

des améliorations, nous pouvons toutefois éliminer d'autres explications plausibles pour ces améliorations.

Élimination de quelques explications plausibles pour expliquer l'amélioration au niveau du rendement des élèves et au niveau du taux de diplomation

Il y a trois explications de rechange qui pourraient expliquer l'amélioration au niveau du rendement des élèves et au niveau du taux de diplomation :

- Il n'y a pas vraiment eu d'amélioration, mais seulement des différences dans les données sur une certaine période dont la source est une erreur de mesure.
- Il y a bien eu une amélioration, mais la source est un changement dans la population d'élèves.
- L'amélioration n'est pas réelle; les normes d'éducation se sont affaiblies avec le temps.

Les succès répertoriés proviennent-ils d'une erreur de mesure?

Les résultats obtenus en Ontario pour la période de référence pourraient-ils être générés par une erreur de mesure, soit une différence entre la valeur observée et la valeur réelle? Toute mesure est imprécise. En statistique, une erreur n'est pas une faute. La variabilité est une partie intrinsèque de toute chose mesurée et elle fait partie du processus de mesure même. Bien que nous ne puissions pas exclure l'erreur de mesure pour une année scolaire en particulier, la cohérence des résultats au fil du temps laisse à penser qu'une amélioration s'est effectivement produite indépendamment de toute erreur qui aurait pu se produire pendant une année donnée.

Des changements démographiques ont-ils pu créer une illusion de réussite?

L'amélioration du taux d'obtention du diplôme et des autres mesures peut être la conséquence de changements se produisant dans la population d'élèves. Le rendement des élèves vivant dans une collectivité qui affiche une pauvreté extrême ou des problèmes sociaux graves présente un écart. Il est donc possible que les succès obtenus par les initiatives mises en œuvre dans ces collectivités ne soient pas attribuables aux initiatives mêmes, mais plutôt aux changements démographiques qui y sont survenus. Un « embourgeoisement » du milieu peut avoir eu comme effet d'amener des élèves plus performants dans une collectivité, ce qui pourrait avoir des conséquences sur l'amélioration apparente des résultats moyens des élèves. Est-ce le cas en Ontario?

La population d'élèves de l'Ontario a-t-elle changé? L'Ontario attire-t-il un nombre suffisant d'élèves très performants à un tel point que certaines données en soient affectées?

Bien que les politiques d'immigration canadienne favorisent les personnes qui possèdent une formation plus élevée, nous savons que les élèves nés à l'extérieur du Canada et les élèves dont l'anglais ou le français n'est pas leur langue maternelle, et qui fréquentent des établissements francophones ou anglophones, font face à des défis au niveau du rendement scolaire. Plusieurs élèves répondent positivement à ces défis et s'adaptent bien au contexte du système d'éducation canadien. Par exemple, les jeunes immigrants sont plus enclins à fréquenter l'université que les jeunes qui sont nés au Canada (Thiessen, 2007a). Les immigrants qui ont déjà l'anglais comme langue seconde présentent des taux d'inscription aux universités particulièrement élevés (Dinovitzer, Hagan, et Parker, 2003). Les immigrants, et plus particulièrement ceux faisant partie des minorités visibles, présentent moins de risques de décrochage au secondaire. Les chances qu'ils suivent des cours de mathématiques préuniversitaires à l'école secondaire sont en outre plus grandes. Ils sont enfin plus susceptibles d'atteindre des niveaux de rendement supérieurs en mathématiques que les élèves nés au Canada (Thiessen, 2007b).

Malgré ces succès, plusieurs élèves nouveaux arrivants font face à des difficultés récurrentes en ce qui a trait à la littératie. Ces dernières et derniers affichent un écart face aux Canadiens nés au pays dans les évaluations de littératie (Gluszynski & Dhawan-Biswal, 2008). Une étude commandée par le Conseil canadien sur l'apprentissage et Citoyenneté et Immigration Canada a analysé les itinéraires et les résultats scolaires des élèves dont la langue maternelle n'est ni le français ni l'anglais dans les régions représentant les principales destinations de nouveaux arrivants au Canada : Toronto, Montréal et Vancouver (McAndrew et coll., 2009). Ce travail a mis en lumière une différence marquée entre certains groupes de nouveaux arrivants. Par exemple, les jeunes nouveaux arrivants parlant chinois ont tendance à réussir aussi bien (et souvent mieux) que les jeunes nés au Canada en ce qui concerne leur taux d'obtention du diplôme d'études secondaire, les niveaux de rendement ainsi qu'au niveau de leur inscription dans des cours qui sont habituellement des prérequis pour l'admission aux programmes universitaires. En revanche, le rendement d'autres groupes d'immigrants, ceux dont la langue maternelle est l'espagnol, le créole ou le vietnamien notamment, se situe en dessous des jeunes nés au Canada pour les trois mêmes aspects.

Selon les informations fournies par le ministère de l'Éducation, direction de la statistique et de l'analyse de l'éducation, la proportion des élèves fréquentant les écoles de l'Ontario et nés à l'extérieur du Canada a augmenté entre 2006-2007 et 2011-2012 :

- Selon les données de 2006-2007 fournies par les conseils scolaires, 7,98 % des élèves qui fréquentaient l'école élémentaire étaient nés à l'extérieur du Canada. En 2011-2012, ce pourcentage avait augmenté de 0,48 point pour s'établir à 8,46 %.

- Selon les données de 2006-2007 fournies par les conseils scolaires, 12,58 % des élèves qui fréquentaient l'école secondaire étaient nés à l'extérieur du Canada. En 2011-2012, ce pourcentage avait augmenté de 0,39 point pour s'établir à 12,97 %.

En outre, la proportion d'élèves dont la langue maternelle n'est ni l'anglais ni le français, a également augmenté au cours de cette même période :

- Selon les données de 2006-2007 fournies par les conseils scolaires, 15,01 % des élèves qui fréquentaient l'école élémentaire n'avaient ni l'anglais ni le français, comme langue maternelle. En 2011-2012, ce pourcentage avait augmenté de 1,50 point pour s'établir à 16,51 %.
- Selon les données de 2006-2007 fournies par les conseils scolaires, 12,66 % des élèves qui fréquentaient l'école secondaire n'avaient ni l'anglais ni le français, comme langue maternelle. En 2011-2012, ce pourcentage avait augmenté de 3,07 points pour s'établir à 15,73 %.

D'après nous, les changements survenus dans le tissu social des élèves au cours de la période en question ne sont pas suffisants pour avoir eu une incidence sur les améliorations observées au niveau du taux d'obtention du DESO, au niveau du rendement des élèves et au niveau du rendement aux tests de mathématiques de l'OQRE.

Les normes liées à l'éducation se sont-elles affaiblies?

Donner l'impression que la réussite des élèves s'améliore par le biais d'un affaiblissement des normes en éducation ne représente pas une entreprise très difficile. Bien qu'il soit difficile d'imaginer qu'une détérioration des normes d'éducation ait pu survenir à l'échelle du système pendant la période examinée par cette étude, certains pourraient soutenir que l'ensemble des initiatives déployées visaient à signaler au personnel enseignant qu'il valait mieux affaiblir les normes d'éducation que de faire des tentatives pour améliorer le rendement des élèves, ce qui ne fait que créer l'illusion d'une amélioration et en sorte, diminue l'importance qu'on accorde au rendement des élèves.

Pour éliminer cette cause alternative et néanmoins plausible pouvant expliquer une amélioration au niveau des indicateurs clés de la réussite des élèves, nous avons demandé à la direction de la statistique et de l'analyse de l'éducation d'examiner les niveaux de rendement attribués par le personnel enseignant du niveau secondaire auprès d'élèves inscrits aux cours de mathématiques pendant la période étudiée et de les comparer à un ensemble de références externes portant sur la réussite des élèves. Les résultats des élèves ont été comparés à l'évaluation annuelle des mathématiques de 9^e année menée par l'OQRE. L'évaluation de l'OQRE est une source d'évaluation externe cohérente pour mesurer le

rendement des élèves sur une période prolongée. En comprenant mieux comment cette relation a changé ou non, on est à même de mieux comprendre le contexte pour interpréter l'amélioration des indicateurs de la réussite des élèves.

Méthodologie

Comme les modèles selon lesquels les élèves répondent aux exigences des cours ne sont pas tous semblables, le calcul d'une moyenne cumulative significative devient difficile. Par conséquent, nous avons dû utiliser un modèle nous permettant de traiter du rendement général des élèves dans les écoles secondaires. Nous avons donc utilisé les niveaux de rendement attribués par le personnel enseignant dans les cours de mathématiques de type théorique et appliqué de 9^e année pour les années scolaires allant de 2006-2007 à 2012-2013. Nous avons choisi ces notes parce que tous les élèves doivent s'inscrire à l'un des deux cours de mathématiques – soit du type théorique ou du type appliqué – afin de répondre aux exigences d'obtention du DÉSO. Lorsque plus d'une note finale était attribuée à un élève, nous avons utilisé la note correspondant au cours qui avait commencé le plus tôt. Dans les cas où plus d'une note finale avait été enregistrée pour la même date de début pour un cours, la note la plus élevée a été maintenue (la majorité des notes en double se composaient d'une note de 0 et d'une note avec un chiffre positif).

Comme référence externe, nous avons choisi les résultats de l'OQRE pour les cours de mathématiques de type théorique et de type appliqué pour les élèves de 9^e année entre les années 2006-2007 et 2012-2013. Lorsque l'OQRE présentait plus d'un résultat, nous avons gardé le résultat associé à la période la plus ancienne afin de garder la même approche que celle utilisée avec les notes enregistrées (celles en provenance du personnel enseignant). Dans les cas où nous avons trouvé plus d'un résultat par période, nous avons gardé le résultat le plus élevé afin de garder la même approche que celle utilisée avec les notes enregistrées.

La note de rendement final en mathématiques obtenue par chaque élève a été alignée avec le résultat de l'OQRE pour chaque année scolaire entre 2006-2007 et 2012-2013. Les données pour lesquelles le même type de cours (appliqué ou théorique) était indiqué pour les deux résultats ont été retenues. Dans les données des élèves qui comprenaient à la fois des notes et des résultats de l'OQRE, 99,9 % (1 024 544 sur 1 025 259) présentaient le même niveau de cours pour la note enregistrée et le résultat de l'OQRE. Ce sont ces enregistrements qui ont été soumis à l'analyse.

Nous avons utilisé ces données intégrées pour établir des statistiques sommaires (écarts moyens et erreurs types), dérivées et comparées pour chacune des combinaisons suivantes: les cours de type théorique et appliqué; la note de rendement finale obtenue et les résultats de l'OQRE; les années scolaires. Les résultats de l'OQRE se définissent en niveaux; le niveau 1 est le plus bas et le plus élevé est le niveau 4. Chaque niveau se divise en sous-catégories (1, 3, 5, 7 et 9) indiquant le rendement d'un élève dans le cadre d'une catégorie de niveau (OQRE, 2013, p. 11).

Résultats

Le tableau 2 contient les statistiques sommaires portant sur les notes de rendement finales enregistrées et les résultats de l'OQRE pour les élèves de 9^e année inscrits en mathématiques – cours de types théorique ou appliqué – pour les années scolaires 2006-2007 à 2012-2013.

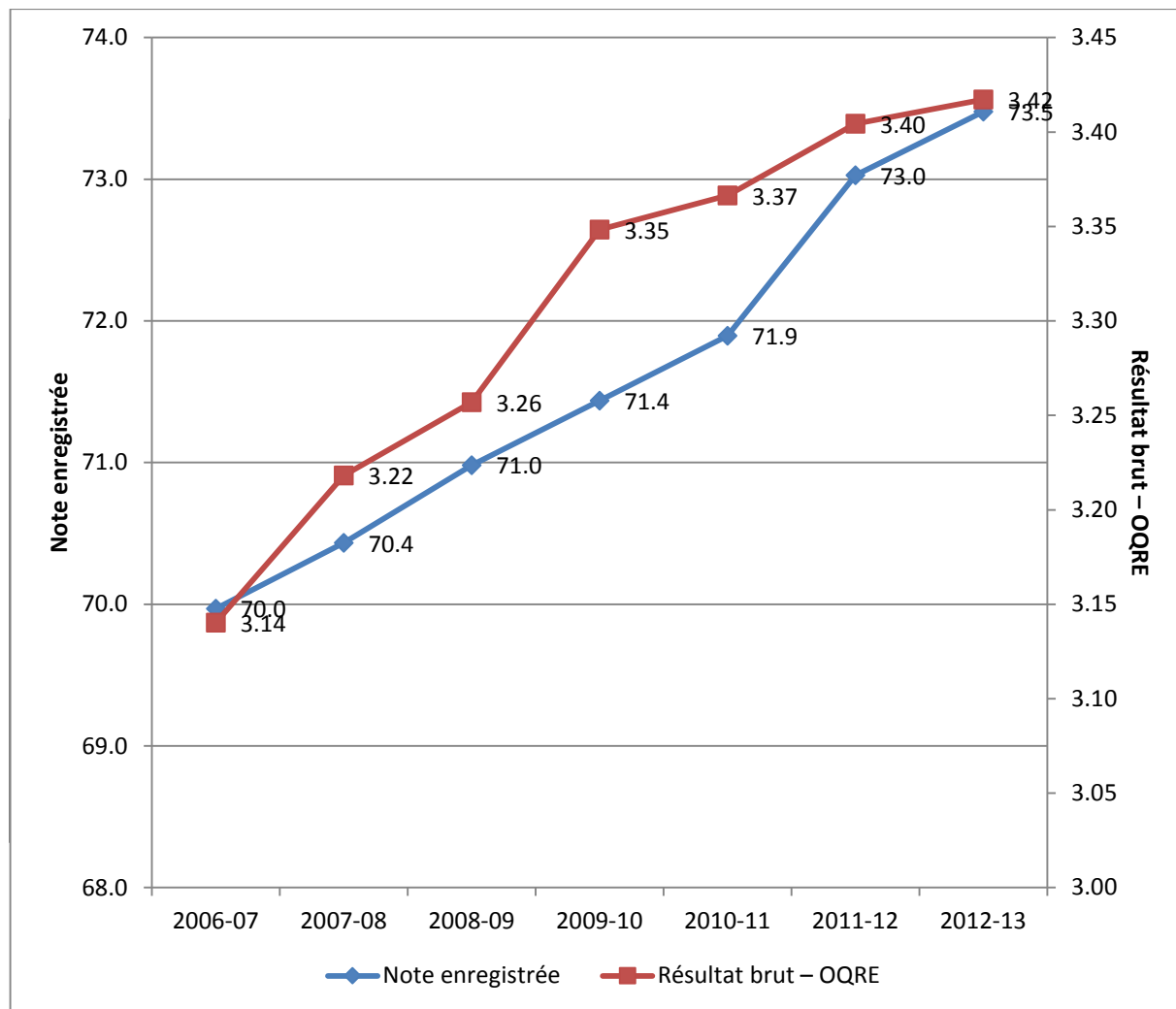
Tableau 2 : Statistiques sommaires des notes enregistrées et des résultats de l'OQRE pour les cours de mathématiques de 9^e année pour les années scolaires 2006-2007 à 2012-2013.

Cours de type théorique		2006-07	2007-08	2008-09	2009-10	2010-11	2011-12	2012-13
Note enregistrée	Moyenne	70,0	70,4	71,0	71,4	71,9	73,0	73,5
	E.T	15,5	15,4	15,3	15,1	15,2	15,0	14,9
OQRE	Moyenne	3,14	3,22	3,26	3,35	3,37	3,40	3,42
	E.T.	0,71	0,68	0,67	0,63	0,64	0,64	0,64
Cours de type appliqué		2006-07	2007-08	2008-09	2009-10	2010-11	2011-12	2012-13
Note enregistrée	Moyenne	62,3	62,5	63,3	63,9	64,7	65,2	65,7
	E.T.	15,6	15,6	15,5	15,4	15,2	15,3	15,5
OQRE	Moyenne	2,63	2,58	2,67	2,72	2,75	2,81	2,80
	E.T.	0,93	0,94	0,93	0,92	0,91	0,90	0,90

Source : Office de la qualité et de la responsabilité en éducation (OQRE)

Ces données sont aussi affichées graphiquement dans les figures qui suivent. Figure 8 contient les résultats pour les élèves inscrits aux cours de mathématiques de type théorique de 9^e année.

Figure 8 : Mathématiques 9^e année - rendement pour les cours de type théorique – entre 2006-2007 et 2012-2013



Source : Office de la qualité et de la responsabilité en éducation (OQRE)

La note moyenne des élèves de 9^e année inscrits aux cours de mathématiques de type théorique a augmenté au cours de la période visée, alors que l'écart type de la moyenne s'est réduit.

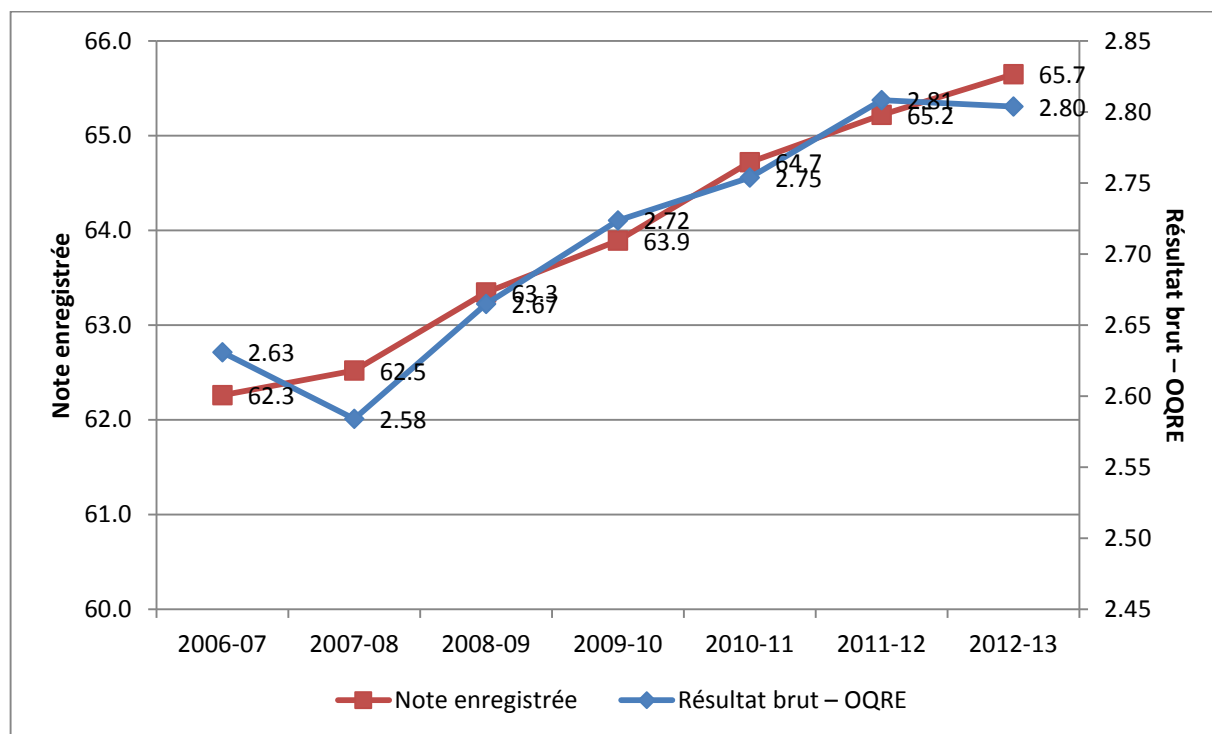
Le résultat moyen de l'OQRE pour son évaluation du cours de mathématiques de type théorique pour la 9^e année a augmenté au cours de la période visée, alors que l'écart type de la moyenne s'est réduit.

La corrélation entre les notes obtenues et les résultats de l'OQRE pour les élèves inscrits aux cours de mathématiques de type théorique de 9^e année s'est accrue de manière constante, passant de 0,73 en 2006-2007 à 0,77 en 2012-2013.

La figure 9 contient les résultats des élèves inscrits aux cours de mathématiques de type appliqué de 9^e année. La figure indique que :

- la moyenne des notes pour les élèves inscrits aux cours de mathématiques de type appliqué de 9^e année a augmenté au cours de la période et que les erreurs types de la moyenne ont baissé;
- le résultat moyen de l'OQRE pour les élèves inscrits aux cours de mathématiques de type appliqué de 9^e année a augmenté au cours de la période et que les erreurs types de la moyenne ont baissé;
- la corrélation entre les notes obtenues et les résultats de l'OQRE pour les élèves inscrits aux cours de mathématiques de type appliqué de 9^e année s'est accrue de manière constante, passant de 0,61 en 2006-2007 à 0,71 en 2013-2013.

Figure 9 : Mathématiques 9^e année – rendement pour les cours de type appliqué - entre 2006-2007 et 2012-2013



Source : Office de la qualité et de la responsabilité en éducation (OQRE)

Les notes des élèves et les résultats de l'OQRE ont augmenté au cours de la période allant de 2006-2007 à 2012-2013. En outre, l'augmentation de la corrélation entre les résultats de l'OQRE en mathématiques et les notes obtenues en mathématiques indiquent un lien de plus en plus étroit entre les notes des élèves et les résultats bruts de l'OQRE. Ces tendances indiquent que les changements qui se sont produits au fil du temps dans les notes enregistrées reflètent probablement une véritable amélioration des compétences des élèves – conforme à l'évaluation de l'OQRE – et non pas un affaiblissement des normes utilisées par le personnel enseignant pour évaluer le rendement des élèves.

Les niveaux de réussite atteints par les élèves de l'Ontario se confirment par d'autres évaluations externes, mais contrairement aux évaluations effectuées par l'OQRE, ces évaluations ne sont pas étroitement arrimées au curriculum provincial de l'Ontario. Les élèves de 8^e année de l'Ontario qui ont participé à l'évaluation des mathématiques de 2010 du Programme pancanadien d'évaluation (PPCE) ont obtenu des résultats au-dessus de la moyenne canadienne. Ces résultats sont d'ailleurs cohérents avec ceux obtenus en 2007 (Conseil des ministres de l'Éducation du Canada). Par ailleurs, les données du Programme international pour le suivi des acquis des élèves (PISA) pour les élèves de 15 ans suivant des cours de mathématiques, de lecture et de sciences indiquent que les élèves de l'Ontario atteignent systématiquement la moyenne obtenue par l'ensemble du Canada (Brochu, Deussing, Houme, et Chuy, 2012).

En résumé, nous croyons que l'augmentation du taux d'obtention de diplôme en Ontario reflète bel et bien une véritable amélioration des résultats des élèves et non pas un affaiblissement des normes en éducation. En fait, l'amélioration notée pour l'apprentissage des mathématiques ne se reflète pas uniquement par les notes obtenues dans les cours, mais aussi par plusieurs autres facteurs.

Observations

Cohérence

Dans les six années qui ont suivi la première évaluation de la Stratégie, le Ministère a amélioré la cohérence de ses efforts, notamment par la création de la division du rendement des élèves. L'utilisation des six leviers clés semble un moyen utile pour représenter les efforts faits par le Ministère pour l'amélioration de la réussite des élèves.

Logique

Les modèles logiques, des représentations graphiques de programmes et services offerts dans le cadre d'une stratégie, des extrants et résultats attendus comme résultat de ces programmes et services, constituent des outils utiles pour déterminer si la théorie qui forme

la trame du changement est saine et si elle définit bien les indicateurs qui permettent de démontrer la réussite. Au moment de la première évaluation de la Stratégie, aucun modèle logique – que ce soit pour l'ensemble de la Stratégie ou pour les initiatives qui la composent – n'avait été réalisé dans le cadre de la Stratégie. Depuis ce temps, la division du rendement des élèves semble utiliser de plus en plus, et de manière efficace, les modèles logiques.

Documentation

La plupart des initiatives menées par le Ministère citent des recherches ou études pertinentes; c'est une démarche admirable. Toutefois, il est souvent difficile de déterminer la démarche qui a mené à la sélection de telle ou telle publication, de savoir quelles autres publications ont été considérées, de connaître la raison pour laquelle on a choisi une certaine publication, et de connaître l'utilisation qu'on a effectivement faite d'une recherche ou étude citée. Bien qu'il soit probable que les intervenantes et intervenants qui ont participé à l'élaboration des initiatives puissent fournir ces informations, l'absence de celles-ci est perceptible et soulève des questions quant au processus qui a servi à corroborer et documenter cette élaboration.

Complémentarité des efforts et des objectifs

L'examen des preuves documentaires a été limité au niveau de la durée et des ressources, toutefois il semble y avoir une complémentarité entre les objectifs du Ministère et les initiatives mises en œuvre pour les atteindre. Nous avons créé une représentation graphique des différentes initiatives et des activités qui leur sont associées selon les cinq objectifs clés de la Stratégie :

- Augmenter le taux d'obtention de diplôme et diminuer le taux de décrochage.
- Favoriser de bons résultats pour tous les élèves.
- Donner aux élèves de nouvelles occasions d'apprentissage pertinentes.
- Miser sur les points forts et les intérêts des élèves.
- Aider les élèves à faire la transition entre l'école élémentaire et l'école secondaire.

Le but de cette démarche était de déterminer si l'alignement des initiatives ou activités sur les cinq objectifs clés était clairement établi ou s'il fallait l'inférer. L'Annexe A comprend cette représentation graphique. Cet exercice a mis en évidence le fait que les cinq objectifs clés de la réussite des élèves ne sont pas tous de réels objectifs, mais constituent plutôt un mélange de buts, d'objectifs et de stratégies. Ainsi, le soutien de l'objectif « favoriser de bons résultats pour tous les élèves » se situe à un degré de généralité plus élevé que l'objectif « augmentation du taux d'obtention du diplôme et la diminution du taux de décrochage ». Par ailleurs, « donner aux élèves de nouvelles occasions d'apprentissage pertinentes », « miser sur les points forts et les intérêts des élèves » et « fournir une aide

pour la transition entre l'école élémentaire et l'école secondaire » sont en fait des stratégies. En outre, dans notre tentative d'aligner les initiatives et activités sur les cinq objectifs clés, nous avons souvent dû inférer cet alignement, alors que les alignements clairement établis se sont révélés moins nombreux dans les documents que nous avons examinés. Dans plusieurs cas, nous n'étions pas du tout certains de l'alignement.

Notre analyse nous a également menés vers la conclusion que les initiatives visant le soutien du perfectionnement pédagogique ou la croissance du leadership (au niveau de l'administration des écoles) ou celles qui sont plus généralement destinées à soutenir la Stratégie (rôle des leaders et des enseignantes ou enseignants pour la réussite des élèves, les politiques, la planification du financement, la recherche et le suivi des données) sont plus difficiles à lier directement à l'ensemble des objectifs de la Stratégie. Notre analyse nous amène à conclure que les liens entre les différentes initiatives et la Stratégie seront très clairs pour les intervenantes et intervenants du Ministère et les intervenantes et intervenants des échelons plus élevés de la structure éducative en Ontario. Néanmoins, ces mêmes liens pourraient être moins évidents pour le personnel enseignant, les cadres scolaires, ainsi que pour les intervenantes ou intervenants en provenance de l'extérieur de la structure éducative en Ontario. Comme nous l'exprimons dans notre classement des objectifs de l'Annexe B, nous estimons qu'il serait avantageux de mieux définir les besoins particuliers liés aux initiatives dans le cadre général de la Stratégie, tout en apportant une attention particulière aux liens existants entre ces initiatives et les buts de la Stratégie.

Suivi et évaluation

Comme le volume de la documentation est très grand, le Groupe directions a créé un tableau de classement des types de données probantes : celles qui avaient mené à la création d'une initiative ou une activité « preuve fondamentale » et celles qui avaient fait l'objet d'un suivi au cours d'une initiative ou d'une activité afin de vérifier sa réalisation « preuve de suivi ». Nous avons aussi évalué dans quelle mesure les extraits ou les résultats liés à une initiative ou une activité avaient été évalués (ce classement est présenté à l'Annexe B). Nous avons utilisé les modèles logiques des initiatives ou activités comme source principale pour créer ce tableau; nous avons en outre complété nos sources en utilisant d'autres documents (recherches ou études) qui étaient disponibles. La division du rendement des élèves s'est inspirée de la modélisation logique pour élaborer son document intitulé Learning as we go (Apprendre au fur et à mesure) et faire son évaluation développementale en vue d'assurer la responsabilisation interne et déterminer si le travail de la division se poursuit dans le meilleur intérêt des élèves.

L'échéancier ne nous a pas permis de réaliser un examen approfondi des rapports d'évaluation individuels, des nombreuses données en format Excel et des différentes

présentations de type PowerPoint fournies. Nous avons utilisé le code non déterminé (ND) pour signaler que nous avons été incapables de déterminer qu'une preuve identifiée dans un modèle logique avait fait l'objet d'un suivi, ou s'il y avait eu une volonté de réaliser un suivi. Nous avons aussi utilisé le code ND lorsque nous étions incertains qu'un suivi avait été fait pour les résultats (immédiats, intermédiaires ou à long terme). Nous pensons en outre que la démarche retenue a été conservatrice et que les éléments de suivi et d'évaluation n'ont pas suffisamment fait l'objet de rapports.

Le Groupe directions a dressé une liste des indicateurs les plus courants qui ont fait l'objet d'un suivi afin d'évaluer la réussite des initiatives ou programmes. En se fondant sur un bref examen de la documentation fournie, il nous a semblé évident que la plupart des évaluations n'avaient pas été conçues pendant le processus de planification, mais pendant ou après la mise en œuvre de ces initiatives ou programmes. Les initiatives semblent s'appuyer sur des données colligées par le Ministère plutôt que sur des données de sources indépendantes. La plus grande partie des collectes de données supplémentaires s'est faite à un moment précis dans le temps, sans comparaison avec les données récoltées à un autre moment. Aucune des initiatives n'a été étudiée en se fondant sur l'expérimentation. Les informations fournies dans la documentation n'étaient pas suffisantes pour déterminer si les tendances observées étaient significatives. Plusieurs initiatives sont créées sur des modèles et à partir de procédures de collecte continue de données. Toutefois, très peu d'initiatives ont soumis des rapports annuels ou des fichiers de données. Enfin, lorsque les données ont été fournies, leur présentation rendait difficile la comparaison entre les différentes années.

Malgré toutes ces limites, nous pouvons affirmer que l'utilisation des données probantes pour éclairer les prises de décision aura été un aspect important du travail du Ministère pour la réussite des élèves. Le développement des possibilités d'utilisation des indicateurs et la promotion faite pour cette utilisation lui ont d'ailleurs permis d'enregistrer des progrès importants pour ce volet au cours de la dernière décennie. Les rapports préparés par la division du rendement des élèves pour les conseils scolaires sont un bon exemple de ces progrès, puisqu'ils fournissent des données portant sur le rendement et les résultats des élèves sur une base annuelle. Le soutien fourni aux conseils scolaires par la division du rendement de l'élève dans le cadre de la planification, du suivi, de l'évaluation et du développement du leadership représente aussi un bon exemple. En outre, la division du rendement des élèves a réalisé des évaluations internes ou mandaté des évaluations externes. Les évaluations externes comprennent notamment des études portant sur le taux d'assiduité (Bennett, 2010; Bennett, 2012), le rendement des étudiants lors de leur première année au niveau collégial en Ontario (Orpwood, et coll., 2011), les décrocheurs précoces (Ferguson, et coll.), la pédagogie différenciée (Whitley, et coll., 2012), et la transition de l'école élémentaire vers l'école secondaire (Tilleczek, 2010). De plus, des études externes ont

été menées pour explorer l'engagement scolaire des élèves (Willms, et coll., 2009; Willms et Friesen, 2012; Dunleavy, et coll. 2012).

Conclusions provisoires

Bien que notre étude soit limitée, nous pouvons affirmer avec une certaine confiance que le rendement et les résultats des élèves de l'Ontario ont continué de s'améliorer depuis 2008. Les données probantes (ou preuves) à cet effet qui proviennent de l'interne et de l'externe sont d'ailleurs conformes à cette conclusion. Nous avons en outre éliminé, aussi bien que nous le pouvions, la possibilité – très mince – que la totalité de la population des élèves de l'Ontario se soit transformée de manière importante depuis 2008. La constance de l'amélioration constatée pendant la période touchée par notre évaluation nous permet par ailleurs de dire avec confiance que cette amélioration est authentique et qu'elle n'est pas le produit d'une erreur de mesure.

Le nombre d'élèves de l'Ontario qui obtiennent leur diplôme d'études secondaires est garant des efforts déployés par le ministère de l'Éducation au cours de la dernière décennie. En fait, nous avons des raisons de croire que l'amélioration du taux d'obtention du diplôme est sous-estimée. Sur cet aspect, nous reconnaissons les efforts déployés pour encourager les élèves qui ont décroché avant l'obtention du DÉSO à retourner à l'école afin de l'obtenir.

Dans son rapport de 2008, le Conseil canadien sur l'apprentissage a traité de la tendance à nommer les initiatives (Sauvetage de crédits, Récupération de crédits, Majeure Haute Spécialisation, Initiative de transition de la 8^e à la 9^e année, Double reconnaissance de crédits, Jonction écoles-collèges-milieu de travail, Initiatives de littératie des élèves du cycle moyen, etc.). Un des répondants a fait cette observation tranchante : « les choses avec les noms sont moins importantes que la transformation globale de l'attitude pour favoriser l'apprenant et sa réussite. » Il n'y a eu aucune diminution apparente des « choses avec des noms » et des acronymes. Cette tendance de donner des noms aux initiatives mène vers la perception que chaque initiative est indépendante de celles dont les objectifs sont identiques ou complémentaires. Bien que l'échéancier et les ressources ne nous permettent pas d'explorer cette question, nous nous posons la question suivante : Des choses avec des noms sont-elles utiles ou mènent-elles plutôt à la fragmentation de l'objectif global, ce qui pourrait nous amener à les considérer comme un ajout au travail dans les écoles plutôt que des moyens permettant d'intégrer ce travail et y apporter une concentration accrue?

Les ressources et le temps limités accordés au Groupe directions dans le cadre de cette brève étude étaient insuffisants pour examiner la manière dont les initiatives ont été

élaborées avant la création de la Stratégie ou comment elles ont évolué avec cette dernière. Il est donc impossible d'évaluer si les initiatives restent pertinentes, si elles continuent d'atteindre les groupes d'élèves qui étaient visés, etc. Il n'a pas été non plus possible d'évaluer les effets précis des initiatives lancées en 2008-2009, ou après cette année scolaire. Nous n'avons pas eu l'occasion d'explorer – avec le personnel du Ministère – comment repérer les objectifs et stratégies qui pourraient établir un lien entre les initiatives ou activités et les résultats qui sont clairement poursuivis.

La portée limitée de cette étude n'a pas permis au Groupe directions de procéder à un examen systématique et détaillé des opérations et des réalisations de la division du rendement des élèves afin de s'assurer que : ses activités soient conformes aux priorités du Ministère, que la division est parfaitement organisée pour répondre à ses responsabilités, que les activités que la division réalise sont efficaces et efficientes ou que ses activités ont l'effet désiré à long terme pour les élèves de l'Ontario.

Malgré ces limites, nous croyons que le travail du Ministère mené par l'entremise de la division du rendement des élèves a créé un ensemble d'initiatives et engendré une vaste gamme d'activités qui ont contribué aux gains réalisés pour le rendement des élèves et le taux d'obtention de diplôme.

Post-scriptum

Il est évident que, chaque année, de nouveaux élèves s'inscrivent à l'école en Ontario et que plusieurs d'entre eux font face à des obstacles qu'ils doivent surmonter pour réussir leurs études. Cette situation met en relief que l'accent mis sur l'aide aux élèves pour surmonter les obstacles et les efforts pour éviter l'apparition de ces obstacles est un défi qui est là pour rester. Ces points demandent donc une attention à la fois constante et cohérente. En outre les divers intervenantes et intervenants de la Stratégie – les élèves, le personnel enseignant, les directions d'école et les leaders du système – sont aussi susceptibles de changer fréquemment. Cette situation exige qu'une attention particulière soit portée à la pérennité de l'expertise et des connaissances.

Les initiatives et efforts déployés par la division du rendement des élèves ont établi les assises menant à des taux de réussite élevés. Toutefois, si les efforts faiblissent ou si les initiatives ne s'adaptent pas pour répondre aux changements qui surviennent dans la population des élèves et aux défis auxquels ils sont confrontés, le succès obtenu ne pourra être maintenu.

En conséquence, les changements survenus au Ministère dans la manière d'aborder les défis et les enjeux ayant une incidence sur la réussite des élèves sont encourageants. Ces

changements comprennent une meilleure explication des avantages que les initiatives proposent aux élèves, de meilleurs renseignements portant sur le fonctionnement de ces initiatives, un suivi plus étroit des initiatives et des modifications qui leur sont apportées, ainsi qu'une évaluation de plus en plus ciblée des initiatives qui permet de documenter la planification et la pratique.

Bibliographie

- Bennett, K. (2010). *Attendance Management Study*. Offord Centre for Child Studies, Université McMaster.
- Bennett, K. (2012). *Problematic Student Absenteeism Study*. Offord Centre for Child Studies, Université McMaster.
- Brochu, P., Deussing, M.A., Houme, K., et Chuy, M. (2012). À la hauteur : Résultats canadiens de l'étude PISA de l'OCDE Toronto : Conseil des ministres de l'Éducation (Canada)
- Conseil canadien sur l'apprentissage (2008). Évaluation de la Stratégie visant la réussite des élèves et l'apprentissage jusqu'à l'âge de 18 ans : ministère de l'Éducation de l'Ontario <http://www.edu.gov.on.ca/fre/teachers/studentssuccess/results.html>
- Conseil des ministres de l'Éducation (Canada) (2010). PPPCE-2010 : Rapport de l'évaluation pancanadienne en mathématiques, en sciences et en lecture [http://www.cmec.ca/429/Programs-and-Initiatives/Assessment/Pan-Canadian-Assessment-Program-\(PCAP\)/PCAP-2010/Public-Report/index.html](http://www.cmec.ca/429/Programs-and-Initiatives/Assessment/Pan-Canadian-Assessment-Program-(PCAP)/PCAP-2010/Public-Report/index.html).
- Council of Ontario Universities. (2013). *Application Statistics 2012*. Toronto: Council of Ontario Universities. <http://cou.on.ca/publications/reports/pdfs/application-statistics-2012>
- Dinovitzer, R., Hagan, J., et Parker, P. (2003). Choice and circumstance: Social capital and planful competence in the attainments of immigrant youth. *Canadian Journal of Sociology*, 28, p. 463-488.
- Dunleavy, J., Willms, J. D., Milton, P., et Friesen, S. (2012). *What did you do in school today?* The relationship between student engagement and academic outcomes. Association canadienne d'éducation (ACE)
- Dunleavy, J., Milton, P., et Willms, J. D. (2012). *What did you do in school today: Trends in intellectual engagement*. Association canadienne d'éducation (ACE)
- Ferguson, B., Tilleczek, K., Boydell, K., Rummens, J. A., Cots, D., et Roth-Edney, D. (2005). *Early school leavers: Understanding the lived reality of student disengagement from secondary school*. Rapport définitif soumis au ministère de l'Éducation de l'Ontario par le Community Health Systems Resource Group et The Hospital for Sick Children le 30 mai 2005. Récupéré de <http://www.edu.gov.on.ca/eng/parents/schoolleavers.pdf>

- Gluszynski, T., et Dhawan-Biswal, U. (2008) Reading skills of young immigrants in Canada: The effects of duration of residency, home language exposure and schools. Statistiques Canada – Catalogue no. SP-849-06-08E.
- Institut Franco-Ontarien, Université Laurentienne. (2005). Le décrochage au secondaire en Ontario français. Rapport final présenté au ministère de l'Éducation de l'Ontario, octobre 2005. Récupéré de <http://www.edu.gov.on.ca/fre/parents/schoolleaversf.pdf>
- King, A.J.C. (2002). Double Cohort Study: Phase 2 report for the Ontario Ministry of Education. Récupéré de <http://www.edu.gov.on.ca/eng/document/reports/cohortph2.pdf>
- King, A. J. C. (octobre, 2003). Double Cohort Study: Phase 3 report for the Ontario Ministry of Education. Récupéré de <http://www.edu.gov.on.ca/eng/document/reports/phase3/report3.pdf>
- King, A. J. C., Warren, W. K., Boyer, J. C., et Chin, P. (2004). Double Cohort Study: Phase 4 report for the Ontario Ministry of Education. Récupéré à partir de <http://www.edu.gov.on.ca/eng/policyfunding/reports.html>.
- Levin, Ben. (2008) How to Change 5000 Schools. A Practical and Positive Approach for Leading Change at Every Level. Cambridge, MA: Harvard Education Press
- McAndrew, M., Ait-Said, R., Ledent, J., Anisef, P., Brown R., Sweet, R., Walters, D., Aman, C., et Garnett, B. (2009). Educational pathways and academic performance of youth immigrant origin: Comparing Montreal, Toronto and Vancouver. Rapport soumis au Conseil canadien sur l'apprentissage et à Immigration et citoyenneté Canada. Récupéré de <http://www.ccl-cca.ca/pdfs/OtherReports/CIC-CCL-Final12aout2009EN.pdf>
- McAndrew, M., Ledent, J., Murdoch, J., et Ait Said, R. (2008). Academic performance of immigrant youth in Vancouver, Montreal and Toronto; The Montreal context. Présentation donnée lors de la 10^e conférence nationale Metropolis (Halifax, Nouvelle-Écosse, le 4 avril 2008).
- Ministère de l'Éducation de l'Ontario (2013). *Cadre d'efficacité pour la réussite de chaque élève à l'école, M-12 : Pour appuyer l'amélioration des écoles et la réussite des élèves*. Toronto : Imprimeur de la Reine pour l'Ontario ISBN 978-1-4606-2496-8 PDF
- Orpwood, G., Schollen, L., Leek, G., Marinelli-Henriques, P., et Assiri, H. (2012). College Math Project 2009-2011. York-Seneca Institute for Mathematics, Science and Technology Education (YSIMSTE).
- Thiessen, V. (2007a). The impact of factors on trajectories that lead to non-completion of high school and lack of post-secondary education among those with high reading competencies at age 15. Direction générale de la Politique sur l'Apprentissage, Direction générale des politiques stratégiques et de la recherche, Emploi et Développement social Canada Récupéré de

http://www.hrsdc.gc.ca/eng/publications_resources/learning_policy/sp_794_11_07e/sp_794_11_07e.pdf

- Thiessen, V. (2007b). Academic performance, human capital skill formation, and post-secondary education: A comparison of First Nation, immigrant, visible minority, and other native-born Canadian youth. Canadian Labour Market and Skills Researcher Network : Document de travail n° 1. Récupéré de http://www.econ.ubc.ca/clsrn/publications/workingpapers/Thiessen_workshop_cover%20page.pdf
- Tilleczek, K., Laflamme, S., Ferguson, B., Edney, D. R., Girard, M., Cudney, D., et Cardoso, S. (2010). Nouveaux départs, faux départs : Jeunes en transition de l'école élémentaire à l'école secondaire – Synopsis des politiques et des pratiques pédagogiques.
- Whitley, J., Cousins, J.B., Duquette, C., et Elliott, C. J. (2012) Evaluation of the Ontario Ministry of Education's Differentiated Instruction Professional Learning Strategy. Université d'Ottawa.
- Willms, J. D, Friesen, S., et Milton, P. (2009). *Qu'as-tu fait à l'école aujourd'hui? Transformer les salles de classe par l'engagement social, scolaire et intellectuel*. Association canadienne d'éducation (ACE)
- Willms, J. D., et Friesen, S. (2012). *Qu'as-tu fait à l'école aujourd'hui? La relation entre les défis pédagogiques et l'engagement des élèves*. Association canadienne d'éducation (ACE)

Annexe A : Concordance des objectifs

INITIATIVES	Objectifs poursuivis ¹	Augmenter le taux d'obtention du diplôme et diminuer le taux de décrochage	Soutenir de bons résultats pour tous les élèves	Donner aux élèves de nouvelles occasions d'apprentissage pertinentes	Bâtir sur les forces et intérêts des élèves	Fournir une transition efficace entre l'élémentaire et le secondaire
Conseil provincial de partenariats (autrefois une composante du Passeport pour la prospérité)						
Sensibilisation auprès des employeurs afin de promouvoir, développer et approfondir les possibilités d'apprentissage par l'expérience pour les élèves du secondaire	Déduits		X			
Faciliter les relations entre le personnel enseignant et les employeurs	Déduits		?	?		
Développer de nouvelles ressources communes afin de promouvoir l'apprentissage par l'expérience	Déduits		X	X	X	
Passeport-compétences de l'Ontario (PCO)						
Permettre aux élèves de se promouvoir auprès d'employeurs en leur présentant les compétences acquises et favoriser la transition des jeunes Ontariens vers le marché du travail	Déduits		X	X		

Le Groupe directions : Recherche et analyse des politiques

INITIATIVES	Objectifs poursuivis¹	Augmenter le taux d'obtention du diplôme et diminuer le taux de décrochage	Soutenir de bons résultats pour tous les élèves	Donner aux élèves de nouvelles occasions d'apprentissage pertinentes	Bâtir sur les forces et intérêts des élèves	Fournir une transition efficace entre l'élémentaire et le secondaire
Stratégie de leadership – Mise en œuvre stratégique, direction de l'innovation du soutien						
Incidences auprès des élèves à risque dans leur école, au niveau de la classe (enseignantes et enseignants responsables de la réussite des élèves)	Déduits	X	X	X	X	?
Monitoring de tous les élèves d'une école qui sont considérés comme à risque de ne pas obtenir leur diplôme ou qui se trouvent dans une situation à risque (équipe responsable de la réussite des élèves)	Déduits	X	X	X	X	
Coordonner la mise en œuvre des stratégies visant la réussite des élèves qui sont les mieux adaptées aux besoins des élèves (équipe responsable de la réussite des élèves)	Déduits	X	X	X	X	
Travailler avec les écoles nourricières pour développer des plans de transition qui soutiennent les élèves dans leur transition du niveau intermédiaire au niveau secondaire (équipe responsable de la réussite des élèves)	Déduits		X			X
Soutenir les élèves à toutes les étapes transitionnelles à mesure qu'ils progressent dans leur cheminement scolaire (équipe	Déduits		X		X	X

Le Groupe directions : Recherche et analyse des politiques

INITIATIVES	Objectifs poursuivis ¹	Augmenter le taux d'obtention du diplôme et diminuer le taux de décrochage	Soutenir de bons résultats pour tous les élèves	Donner aux élèves de nouvelles occasions d'apprentissage pertinentes	Bâtir sur les forces et intérêts des élèves	Fournir une transition efficace entre l'élémentaire et le secondaire
responsable de la réussite des élèves)						
Coordonner, par l'entremise des directrices et directeurs d'école, les activités des équipes responsables de la réussite des élèves (leaders pour la réussite des élèves)	Déduits		X			
Surveiller les affectations des enseignantes et enseignants responsables de la réussite des élèves	Déduits		?	?		
Coordonner le développement professionnel des enseignantes et enseignants responsables de la réussite des élèves	Déduits		?	?		
Surveiller les progrès de tous les élèves à risque (leaders pour la réussite des élèves)	Déduits	X	X			X
Travailler avec les équipes responsables de la réussite des élèves afin de planifier comment le financement accordé aux conseils scolaires sera attribué et dépensé (leaders pour la réussite des élèves)	Déduits		?	?		
Fournir des directives générales en considérant les commentaires des divers maillons du réseau de la réussite des élèves (directrices/directeurs)	Déduits		X			

Le Groupe directions : Recherche et analyse des politiques

INITIATIVES	Objectifs poursuivis¹	Augmenter le taux d'obtention du diplôme et diminuer le taux de décrochage	Soutenir de bons résultats pour tous les élèves	Donner aux élèves de nouvelles occasions d'apprentissage pertinentes	Bâtir sur les forces et intérêts des élèves	Fournir une transition efficace entre l'élémentaire et le secondaire
Travailler avec l'équipe centrale afin de développer des solutions fondées sur les défis de la pratique (agentes et agents d'éducation externes pour la réussite des élèves)	Déduits		X			
Équipe de la recherche, du monitoring et de l'évaluation						
Améliorer les données, la recherche, l'évaluation et l'efficacité des programmes et augmenter le nombre de preuves pour documenter les politiques, les programmes et les démarches de planification	Déduits		X			
Contribuer à l'amélioration, au raffinement et l'incidence positive des objectifs de la Stratégie, de la division du rendement des élèves et du Ministère	Déduits		?			
Bâtir la capacité d'utiliser des preuves (y compris celles provenant des recherches et évaluations internes et externes) pour prendre des décisions éclairées tout en améliorant les processus et l'accès aux données et analyses appropriées	Établis	?	?	?		

Le Groupe directions : Recherche et analyse des politiques

INITIATIVES	Objectifs poursuivis¹	Augmenter le taux d'obtention du diplôme et diminuer le taux de décrochage	Soutenir de bons résultats pour tous les élèves	Donner aux élèves de nouvelles occasions d'apprentissage pertinentes	Bâtir sur les forces et intérêts des élèves	Fournir une transition efficace entre l'élémentaire et le secondaire
Apprendre de façon collaborative afin de documenter les prochaines étapes de développement	Établis		?			
Créer de meilleurs arguments pour promouvoir l'utilisation des données des élèves comme indicateurs de réussite en menant une évaluation interne des effets avec la DSAE permettant ainsi d'être plus responsable des investissements	Déduits		?	?	?	
Construire une culture fondée sur l'évaluation par l'entremise de recherches collaboratives, d'actions et de pratiques réflexives qui soient adaptatives, précises, intentionnelles et personnalisées	Déduits		X			
Modéliser la responsabilisation professionnelle	Déduits		?			
Intégrer la recherche, le monitoring et l'évaluation à toutes les initiatives	Déduits		X			
Équipes interpaliers responsables de la réussite des élèves et « Taking Stock »						
Développer les bilans « Taking Stock » comme un moyen de monitorer le soutien mis en place dans les écoles et les conseils scolaires pour les élèves qui	Déduits		X			X

Le Groupe directions : Recherche et analyse des politiques

INITIATIVES	Objectifs poursuivis¹	Augmenter le taux d'obtention du diplôme et diminuer le taux de décrochage	Soutenir de bons résultats pour tous les élèves	Donner aux élèves de nouvelles occasions d'apprentissage pertinentes	Bâtir sur les forces et intérêts des élèves	Fournir une transition efficace entre l'élémentaire et le secondaire
risquent de ne pas réussir leur programme d'études secondaires						
Appuyer les conseils scolaires dans le but d'assurer une continuité pédagogique du palier élémentaire à la fin du palier secondaire et au niveau du programme de planification d'apprentissage, de carrière et de vie	Déduits					X
Fournir aux écoles et aux classes des occasions de créer un engagement scolaire pour les élèves, particulièrement chez ceux qui sont à risque de ne pas réussir et qui sont aux prises avec des défis persistants au niveau du rendement	Déduits	?	X	X	X	
Harmoniser le travail de l'initiative des équipes responsables de la réussite des élèves et des équipes interpaliers avec le Cadre d'efficacité pour la réussite, le Plan d'amélioration du conseil scolaire et le Plan d'amélioration de l'école	Déduits		?	?		
Unité des politiques d'éducation des adultes						
Intervenir face au manque d'intégration et de coordination pour la prestation de services	Déduits	X	X	X		

Le Groupe directions : Recherche et analyse des politiques

INITIATIVES	Objectifs poursuivis¹	Augmenter le taux d'obtention du diplôme et diminuer le taux de décrochage	Soutenir de bons résultats pour tous les élèves	Donner aux élèves de nouvelles occasions d'apprentissage pertinentes	Bâtir sur les forces et intérêts des élèves	Fournir une transition efficace entre l'élémentaire et le secondaire
Investir dans la recherche, le perfectionnement des compétences, les itinéraires des apprenantes et apprenants, l'accessibilité, l'inclusion, l'innovation, l'excellence dans l'enseignement, l'apprentissage, le financement et l'obligation de rendre des comptes.	Déduits	X	X	X	X	
Augmenter l'accessibilité pour les apprenantes et apprenants adultes	Établis	X	X	X		
Améliorer le cheminement et les itinéraires	Établis	X	X	X		
Développer des outils et des ressources d'évaluation communs pour assurer la reconnaissance des acquis et la transférabilité de certains crédits	Établis	X	X			
Récupération des crédits						
Permettre aux élèves de satisfaire aux attentes et obtenir le crédit du cours en répondant uniquement aux attentes et contenus d'apprentissage non réussis	Déduits	X	X	X		
Permettre aux élèves de travailler uniquement certaines attentes de cours qu'ils n'auraient pas atteints	Déduits	X	X		X	

Le Groupe directions : Recherche et analyse des politiques

INITIATIVES	Objectifs poursuivis¹	Augmenter le taux d'obtention du diplôme et diminuer le taux de décrochage	Soutenir de bons résultats pour tous les élèves	Donner aux élèves de nouvelles occasions d'apprentissage pertinentes	Bâtir sur les forces et intérêts des élèves	Fournir une transition efficace entre l'élémentaire et le secondaire
Améliorer la réussite des élèves en leur permettant de démontrer leurs compétences dans des matières pour lesquelles ils n'avaient pas connu de succès auparavant	Déduits	X	X		X	
Double reconnaissance de crédits						
Aider les élèves à obtenir leur diplôme d'études secondaires de l'Ontario (jusqu'à quatre crédits optionnels)	Établis	X	X			
Aider les élèves à réaliser une transition réussie vers le collège ou les programmes d'apprentissage	Établis	X	X	X	X	
Accroître la sensibilisation des élèves aux divers itinéraires menant au collège et aux programmes d'apprentissage	Établis		X	X	X	
Permettre aux élèves d'acquérir des connaissances plus approfondies afin d'être mieux outillés pour planifier leurs programmes d'apprentissage, de carrière et de vie	Établis		X	X	X	
Stratégie d'apprentissage professionnel en littératie et en mathématiques - « Ontario Secondary School Literacy Test (OSSLT) »						

Le Groupe directions : Recherche et analyse des politiques

INITIATIVES	Objectifs poursuivis¹	Augmenter le taux d'obtention du diplôme et diminuer le taux de décrochage	Soutenir de bons résultats pour tous les élèves	Donner aux élèves de nouvelles occasions d'apprentissage pertinentes	Bâtir sur les forces et intérêts des élèves	Fournir une transition efficace entre l'élémentaire et le secondaire
Augmenter le taux de réussite à l' « OSSLT » (stagnant depuis 2007)	Déduits	X	X			
Pour l' « OSSLT », réduire l'écart de rendement entre les garçons et les filles ainsi que l'écart au niveau du taux de réussite des élèves inscrits aux cours de type appliqué par rapport aux cours de type théorique	Déduits	X	X			
Renouveler l'accent mis sur le perfectionnement des compétences professionnelles pour les enjeux de littératie	Déduits		?	?		
Maintenir et améliorer les compétences des élèves en littératie	Déduits		X			
Répondre aux besoins de toutes les apprenantes et tous les apprenants en littératie par le biais d'une différenciation pédagogique appropriée	Déduits		X	X		
Bâtir des capacités pour le personnel des conseils scolaires possédant des connaissances en littératie en développant des réseaux, le leadership et les ressources	Établis		X	X		
Appuyer chaque élève en accompagnant chaque enseignante ou chaque enseignant	Établis		X			

Le Groupe directions : Recherche et analyse des politiques

INITIATIVES	Objectifs poursuivis¹	Augmenter le taux d'obtention du diplôme et diminuer le taux de décrochage	Soutenir de bons résultats pour tous les élèves	Donner aux élèves de nouvelles occasions d'apprentissage pertinentes	Bâtir sur les forces et intérêts des élèves	Fournir une transition efficace entre l'élémentaire et le secondaire
Intégrer les principes et pratiques de littératie dans l'enseignement de toutes les matières de la 7 ^e à la 12 ^e année	Établis		X	X		
Faciliter l'apprentissage des mathématiques par le biais de la différenciation pédagogique, en mettant l'accent sur les processus mathématiques et l'emphase sur l'interactivité dans l'apprentissage	Déduits		X	X	X	
Viser à bâtir les capacités individuelles et collectives afin d'améliorer l'enseignement et l'apprentissage des mathématiques	Déduits		?	?		
Établir des communautés de pratique à tous les niveaux du système	Établis		?	?		
Fournir des cheminements d'apprentissage précis et personnalisés pour les élèves et le personnel enseignant	Établis		X	X	X	
Recueillir et transmettre des preuves de pratiques prometteuses sur le plan local	Établis		?	?		
Exploiter les technologies collaboratives	Établis				X	
Prendre des décisions fondées sur la recherche et les données probantes	Établis		?	?		

Le Groupe directions : Recherche et analyse des politiques

INITIATIVES	Objectifs poursuivis¹	Augmenter le taux d'obtention du diplôme et diminuer le taux de décrochage	Soutenir de bons résultats pour tous les élèves	Donner aux élèves de nouvelles occasions d'apprentissage pertinentes	Bâtir sur les forces et intérêts des élèves	Fournir une transition efficace entre l'élémentaire et le secondaire
Les écoles de l'Ontario de la maternelle à la 12 ^e année; les exigences régissant les politiques et les programmes, 2011						
Majeure Haute Spécialisation (MHS)						
Étendre les occasions d'apprentissage de haute qualité et soutenir la réussite de tous les élèves	Déduits		X	X	X	
Différenciation pédagogique – Accroître la capacité						X ¹⁹
Identifier et répondre aux besoins de tous les élèves par l'entremise d'un enseignement et d'une évaluation du rendement efficaces	Établis		X	X	X	
Soutenir les leaders et le personnel enseignant dans la mise en œuvre d'une approche pédagogique différenciée afin de répondre aux besoins de tous les élèves, y compris ceux qui font face à des défis persistants au niveau de l'engagement et du rendement	Établis		X	X	X	

¹⁹ Mise en œuvre précoce des plans ciblant la 7^e et la 8^e année en particulier

Le Groupe directions : Recherche et analyse des politiques

INITIATIVES	Objectifs poursuivis¹	Augmenter le taux d'obtention du diplôme et diminuer le taux de décrochage	Soutenir de bons résultats pour tous les élèves	Donner aux élèves de nouvelles occasions d'apprentissage pertinentes	Bâtir sur les forces et intérêts des élèves	Fournir une transition efficace entre l'élémentaire et le secondaire
Cibler le développement professionnel permettant au personnel enseignant de bâtir leur capacité au niveau de l'apprentissage précis et personnalisé	Déduits		X	X	X	
Étendre les connaissances et compétences pédagogiques du personnel enseignant de la 7 ^e à la 12 ^e année à mesure qu'ils répondent aux besoins d'apprentissage de tous les élèves	Établis		X	X	X	X
Renforcer la sensibilisation et la connaissance de la différenciation pédagogique à l'intérieur d'un cadre de planification et de mise en œuvre des pratiques efficaces d'enseignement et d'évaluation telles qu'elles sont décrites dans le curriculum de l'Ontario	Établis		X	X	X	
Faciliter et soutenir les occasions de développement professionnel en cours d'emploi y compris les enquêtes collaboratives	Établis		?	?		
Amélioration des résultats scolaires des enfants et jeunes pris en charge par les sociétés d'aide à l'enfance						
Améliorer les résultats scolaires des enfants et jeunes pris en charge par les sociétés d'aide à l'enfance	Établis	X	X			

Le Groupe directions : Recherche et analyse des politiques

INITIATIVES	Objectifs poursuivis¹	Augmenter le taux d'obtention du diplôme et diminuer le taux de décrochage	Soutenir de bons résultats pour tous les élèves	Donner aux élèves de nouvelles occasions d'apprentissage pertinentes	Bâtir sur les forces et intérêts des élèves	Fournir une transition efficace entre l'élémentaire et le secondaire
S'assurer qu'ils tirent parti de toutes les occasions d'apprentissage, de tout le soutien et de toutes les interventions disponibles dans les écoles	Établis		X	X		
Réduire les effets des nombreux changements de foyer et des changements d'école connexes pour les jeunes pris en charge	Déduits	X	X			
Contribuer à préparer et à soutenir les enfants et les jeunes pris en charge pour la transition dans un environnement où ils ne seront plus pris en charge	Déduits	X	X			
Initiative de soutien aux écoles pour la réussite des élèves						
Fournir un soutien ciblé à un nombre limité d'écoles au sein des conseils scolaires qui sont en mesure de contribuer à l'atteinte de l'objectif provincial de 85% de 2010-2011 au niveau du taux d'obtention du diplôme.	Déduits	X	X			
Renforcer la capacité des directrices et directeurs d'école en tant que leader pédagogique	Déduits		?			
Améliorer les pratiques pédagogiques dans la salle de classe	Déduits		?	?		

Le Groupe directions : Recherche et analyse des politiques

INITIATIVES	Objectifs poursuivis¹	Augmenter le taux d'obtention du diplôme et diminuer le taux de décrochage	Soutenir de bons résultats pour tous les élèves	Donner aux élèves de nouvelles occasions d'apprentissage pertinentes	Bâtir sur les forces et intérêts des élèves	Fournir une transition efficace entre l'élémentaire et le secondaire
Initiative La voix des élèves						
Promouvoir l'engagement des élèves	Déduits	X	X		X	
Réengager les élèves et réduire l'écart de rendement en comprenant mieux les éléments qui aident les élèves à apprendre	Établis	X	X		X	
Veiller à ce que les élèves aient un sentiment d'appartenance et soient en mesure de participer aux décisions ayant des conséquences sur leur apprentissage	Établis		X		X	
Faire en sorte que les élèves décrivent précisément les éléments leur permettant de renforcer leur engagement, autant du point de vue académique que social	Établis	X	X	X	X	
Initiative de réengagement des élèves 12^e année et 12^e +						
Intervenir auprès des élèves désengagés qui sont sur le point de répondre aux exigences d'obtention du diplôme, mais qui pourraient faire face à des défis	Déduits	X	X	X	X	
Développer un plan d'action qui contient les options appropriées pour ces élèves	Déduits	X	X	X	X	

Le Groupe directions : Recherche et analyse des politiques

INITIATIVES	Objectifs poursuivis¹	Augmenter le taux d'obtention du diplôme et diminuer le taux de décrochage	Soutenir de bons résultats pour tous les élèves	Donner aux élèves de nouvelles occasions d'apprentissage pertinentes	Bâtir sur les forces et intérêts des élèves	Fournir une transition efficace entre l'élémentaire et le secondaire
Embaucher du personnel pour réaliser un suivi des élèves et faire une intervention lorsque la situation l'exige	Déduits	X	X	X	X	
Apprentissage parallèle dirigé (APD)						
Offrir un programme qui répond aux intérêts de l'élève, selon sa rétroaction, et qui soutient l'élève dans la poursuite de ses objectifs	Déduits		X	X	X	
Aider les élèves à reprendre leurs études ou les aider dans leurs prochaines étapes lorsqu'ils atteignent l'âge de 18 ans : formation en apprentissage, collège, autonomie, université ou milieu de travail	Déduits	X		X	X	
Seuil des 34 crédits						
Permettre aux élèves du niveau secondaire d'accumuler les 34 crédits nécessaires à l'obtention du diplôme en quatre ans	Déduits	X	X			
S'assurer que l'utilisation du temps de l'élève et des ressources pédagogiques est efficace	Déduits	X	X			

Le Groupe directions : Recherche et analyse des politiques

INITIATIVES	Objectifs poursuivis¹	Augmenter le taux d'obtention du diplôme et diminuer le taux de décrochage	Soutenir de bons résultats pour tous les élèves	Donner aux élèves de nouvelles occasions d'apprentissage pertinentes	Bâtir sur les forces et intérêts des élèves	Fournir une transition efficace entre l'élémentaire et le secondaire
Soutenir l'amélioration de la planification de l'apprentissage, de carrière et de vie des élèves; le Ministère a révisé et publié une politique de planification de carrière et de vie et lui a attribué un nom (Tracer son itinéraire vers la réussite : Programme de planification d'apprentissage, de carrière et de vie pour les écoles de l'Ontario, Les écoles de l'Ontario, de la maternelle à la 12 ^e année : Politiques et programmes)	Dédits	X	X			X
Initiative d'engagement et de réengagement des élèves des Premières Nations, Métis et Inuits (PNMI)						
Améliorer le réengagement des élèves des PNMI	Dédits		X	X		
Contacter les élèves des PNMI auto-identifiés qui ont quitté l'école avant l'obtention de leur diplôme; établir un mentorat avec ces élèves	Dédits		X			
Encourager les élèves des PNMI à reprendre leurs études et obtenir leur diplôme	Dédits	X	X			

Le Groupe directions : Recherche et analyse des politiques

INITIATIVES	Objectifs poursuivis¹	Augmenter le taux d'obtention du diplôme et diminuer le taux de décrochage	Soutenir de bons résultats pour tous les élèves	Donner aux élèves de nouvelles occasions d'apprentissage pertinentes	Bâtir sur les forces et intérêts des élèves	Fournir une transition efficace entre l'élémentaire et le secondaire
Initiative de soutien aux écoles pour la réussite des élèves des Premières nations, Métis et Inuits (PNMI)						
Soutenir les équipes d'apprentissage professionnel	Déduits	X	X			
Réduire l'écart de rendement pour les élèves des PNMI	Déduits	X	X	X	X	
Soutenir les équipes d'apprentissage professionnel de l'Initiative de soutien aux écoles pour la réussite des élèves	Déduits		?	?		
Réduire le nombre d'élèves des PNMI auto-identifiés qui sont à risque au niveau de l'accumulation des crédits	Déduits	X	X	X	X	
Étendre et approfondir la connaissance des stratégies pédagogiques et de l'évaluation et de la communication du rendement fondées sur des données probantes	Déduits	X	X	X		
S'assurer que l'enseignement et l'apprentissage tiennent compte des particularités culturelles	Déduits		X	X	X	
Augmenter le niveau de compréhension de l'apprenante ou de l'apprenant	Déduits		X		X	
Cultiver une approche fondée sur les connaissances acquises de l'apprenante ou de l'apprenant	Déduits		X		X	

Le Groupe directions : Recherche et analyse des politiques

INITIATIVES	Objectifs poursuivis ¹	Augmenter le taux d'obtention du diplôme et diminuer le taux de décrochage	Soutenir de bons résultats pour tous les élèves	Donner aux élèves de nouvelles occasions d'apprentissage pertinentes	Bâtir sur les forces et intérêts des élèves	Fournir une transition efficace entre l'élémentaire et le secondaire
Élaboration et mise en œuvre de l'initiative Tracer son itinéraire vers la réussite (Remplacement du document Des choix qui mènent à l'action)						
Assurer les liens et la cohérence dans l'approche de réussite des élèves, les croyances et les programmes, notamment un alignement avec les éléments de cheminement de la Stratégie, l'initiative « Taking Stock » et le Cadre d'efficacité.	Déduits		?	?		
Soutenir tous les élèves pour qu'ils entament, dès la 7 ^e année, leur planification de l'apprentissage et de carrière en documentant leurs réalisations à l'intérieur d'un plan d'itinéraire d'études	Déduits		X		X	X
Enseigner, apprécier et évaluer le développement des habiletés interpersonnelles des élèves en fonction des habiletés d'apprentissage et des habitudes de travail affichés aux bulletins provinciaux	Déduits		X			

Le Groupe directions : Recherche et analyse des politiques

INITIATIVES	Objectifs poursuivis¹	Augmenter le taux d'obtention du diplôme et diminuer le taux de décrochage	Soutenir de bons résultats pour tous les élèves	Donner aux élèves de nouvelles occasions d'apprentissage pertinentes	Bâtir sur les forces et intérêts des élèves	Fournir une transition efficace entre l'élémentaire et le secondaire
Fournir à tous les élèves l'occasion de réfléchir sur les expériences de planification d'apprentissage et de vie qu'ils ont vécues à ce jour, afin de parvenir à les consolider dans le développement éventuel du Plan d'itinéraire d'études, et ce, particulièrement dans le cadre du cours obligatoire de la 10 ^e année	Déduits		X	X	X	
À partir de l'année scolaire 2012-2013, faire un suivi de la mise en œuvre du Plan d'itinéraire d'études entre la 7 ^e et la 12 ^e année	Déduits		X	X	X	
Élaborer et mettre en œuvre les plans et participer aux communautés d'apprentissage professionnel pour partager des stratégies et des pratiques exemplaires	Déduits		X		X	
Apprentissage par l'expérience						
Assurer un lien entre la philosophie de l'approche visant la réussite des élèves, les croyances et les programmes	Déduits		?	?	X	

Annexe B : Classement des données probantes (preuves)

Initiatives	PREUVE FONDAMENTALE			PREUVE DE SUIVI			PREUVE D'EFFET		
	Preuve	Type	Référence/Commentaire	Preuve	Type	Référence/Commentaire	Preuve	Type	Référence/Commentaire
Stratégie de leadership – Mise en œuvre stratégique, direction de l'innovation et du soutien	Oui	Autre	Consulter les intrants répertoriés dans le modèle logique SSL18 du 26/08/2013. Plusieurs de ces intrants peuvent représenter des preuves fondamentales pour cette initiative.	Oui	Processus	- Il semble qu'un certain nombre de processus liés aux sources de données ont été identifiés. L'attention régulière portée à l'examen de ces données et l'utilisation qui en est faite ne sont pas claires. - Voir le modèle logique SSL16 du 26/08/2013.	Incertaine - ND	Résultat	- Les résultats prévus – immédiats, intermédiaires et à long terme – ont été établis. - Plusieurs des preuves répertoriées sont reliées directement à d'autres initiatives (p. ex., Double reconnaissance de crédits, MHS, La voix des élèves, etc.). Voir le modèle logique SSL16 du 26/08/2013. Les preuves, la manière dont elles sont utilisées dans le cadre de cette initiative et les résultats attendus ne sont pas clairs.
	Oui	Théoriq.	- Les retombées de la recherche sur l'engagement (c.-à-d. <i>student's intellectual, institutional and social engagement</i> de Willms, Mihaly Csikszentmihalyi et <i>flow theory</i> de Daniel Pink Drive) doivent servir de guide pour la Stratégie; elles sont susceptibles d'améliorer le rendement des élèves et leur bien-être. - La recherche du Dr Bruce Ferguson, <i>Early school leavers: Understanding the lived reality of student disengagement from secondary school</i> , aborde le contexte ontarien.						
Seuil des 34 crédits	Oui	Empiriq.	Le système d'éducation secondaire de l'Ontario a été repensé il y a plus de dix ans afin d'appuyer les élèves à accumuler leurs crédits en vue d'obtenir leur diplôme sur une période de quatre ans, ce qui est la norme en Amérique du Nord. Toutefois, un tiers des élèves ontariens de la 9 ^e année de la cohorte 2006-2007 (environ 49 000) sont revenus aux études secondaires pour une cinquième année, y compris quelque 20 500 élèves qui avaient déjà obtenu leur diplôme en quatre ans. Environ 10 730 de ces élèves ont accumulé plus de 34 crédits à la fin de la	Incertaine - ND	Processus	Le Ministère rassemble des données dans le cadre des rapports réguliers des conseils scolaires afin de faire le suivi du nombre de crédits obtenus, et pour savoir si les élèves sont sur la bonne voie pour obtenir leur diplôme en quatre ans et faire la transition au postsecondaire. Selon le Guide des études portant sur l'amélioration de la Stratégie. L'utilisation directe faite de ces données dans le cadre du seuil des 34 crédits n'est pas claire.	Incertaine - ND		Le Ministère rassemble des données dans le cadre des rapports réguliers des conseils scolaires afin de faire le suivi du nombre de crédits obtenus, et pour savoir si les élèves sont sur la bonne voie pour obtenir leur diplôme en quatre ans et faire la transition au postsecondaire. Selon le Guide des études portant sur l'amélioration de la Stratégie. L'utilisation directe faite de ces données dans le cadre du seuil des 34 crédits n'est pas claire.

Le Groupe directions : Recherche et analyse des politiques

Initiatives	PREUVE FONDAMENTALE			PREUVE DE SUIVI			PREUVE D'EFFET		
	Preuve	Type	Référence/Commentaire	Preuve	Type	Référence/Commentaire	Preuve	Type	Référence/Commentaire
			cinquième année, y compris quelque 9 000 élèves qui avaient déjà obtenu leur diplôme en quatre ans et qui étaient revenus (source : Guide des études portant sur l'amélioration de la Stratégie).						
Unité des politiques d'éducation des adultes	Oui	Mixte	L'Ontario apprend : Un examen de l'éducation des adultes (2004) http://www.tcu.gov.on.ca/adultedreivew/french/report.html Deloitte Adult and Continuing Education Business Model Review (2010) : http://www.cesba.com/attachments/category/194/Adult%20Education%20Business%20Model%20Review%20Final%20Report%20Jan%2027%202011.pdf	Incertaine - ND	Autre	Voir aussi les informations sur les projets touchant l'amélioration des écoles disponibles sur le Web : http://www.cesba.com/index.php/resources/edu-sips-and-research-projects/264-school-improvement-website-information ainsi que les résultats des projets, 2011-2012 et continu, au http://www.cesba.com/resources/edu-sips-and-research-projects/157-resources/edu-programs/287-karen.html	Non		- Besoin d'établir une base de référence pour les programmes d'éducation des adultes et de l'éducation permanente. - Défis liés à la collecte de données et la création de rapports pour les crédits des cours par l'intermédiaire des systèmes de gestion des élèves des conseils scolaires et pour la restructuration des inscriptions pour l'éducation permanente ainsi que pour la reconnaissance des acquis dans le cadre de la collecte des données pour les étudiants adultes et la création de rapports avec SISON. - Travailler avec les conseils scolaires pour soutenir la planification de l'amélioration des écoles en se fondant sur des données probantes pour l'éducation des adultes et l'éducation permanente.
	Oui	Autre	<ul style="list-style-type: none"> Comité ministériel sur l'éducation des adultes (EDU/FCU/MCI). Groupe de référence interministériel sur l'éducation des adultes. Des enjeux liés au manque d'intégration et de coordination dans la provision de services ont été soulevés durant la session L'Ontario apprend : Un examen de l'éducation des adultes (2004). Voir http://www.tcu.gov.on.ca/adultedreivew/french/report.html 	Oui	Autre	Deloitte Adult and Continuing Education Business Model Review (2010) : http://www.cesba.com/attachments/category/194/Adult%20Education%20Business%20Model%20Review%20Final%20Report%20Jan%2027%202011.pdf	Oui		Voir aussi les informations sur les projets touchant l'amélioration des écoles disponibles sur le Web : http://www.cesba.com/index.php/resources/edu-sips-and-research-projects/264-school-improvement-website-information ainsi que les résultats des projets, 2011-2012 et continu : http://www.cesba.com/resources/edu-sips-and-research-projects/157-resources/edu-programs/287-karen.html
								Oui	Extrant

Le Groupe directions : Recherche et analyse des politiques

Initiatives	PREUVE FONDAMENTALE			PREUVE DE SUIVI			PREUVE D'EFFET		
	Preuve	Type	Référence/Commentaire	Preuve	Type	Référence/Commentaire	Preuve	Type	Référence/Commentaire
									http://www.cesba.com/resources/introduction-to-adult-and-continuing-education.html http://www.cesba.com/resources/acronyms-and-glossaries.html http://www.cesba.com/resources/training-materials.html
							Non	Résultat	<p>Aucune évaluation formelle pour l'initiative d'éducation des adultes. L'un des défis importants est le besoin d'établir une base de référence de données pour les programmes d'éducation des adultes et d'éducation permanente. Nous avons travaillé avec les finances de l'éducation et la DSAE pour traiter des défis entourant la collecte de données et la création de rapports pour les crédits des cours par différents moyens : systèmes de gestion des élèves des conseils scolaires; restructuration de la collecte de données pour les effectifs de l'éducation permanente et la reconnaissance des acquis pour les élèves adultes et la création de rapports avec SISON.</p> <p>Les résultats ont été identifiés, en commençant par des résultats immédiats planifiés pour juin 2014.</p>
Projets pilotes hybrides liés spécifiquement à l'éducation des adultes et l'éducation permanente			Mentionnés dans le document Équipes interpaliers et « Taking Stock ». Aucune recherche de données probantes réalisée ici puisque la relation avec l'ensemble de l'initiative de l'éducation des adultes n'est pas claire.						
Tracer son itinéraire vers la réussite : Programme de planification d'apprentissage, de carrière et de vie pour les écoles de	Oui	Empiriq.	À la fin du 20 ^e siècle, les théories portant sur le développement professionnel suggéraient que l'accès à des informations exactes jumelé à une orientation permettrait aux élèves d'acquérir les compétences dont ils avaient besoin pour réaliser leur planification de carrière de manière indépendante. ¹ Plus récemment, la	Incertaine - ND			Incertaine - ND		

Le Groupe directions : Recherche et analyse des politiques

Initiatives	PREUVE FONDAMENTALE			PREUVE DE SUIVI			PREUVE D'EFFET		
	Preuve	Type	Référence/Commentaire	Preuve	Type	Référence/Commentaire	Preuve	Type	Référence/Commentaire
l'Ontario/ Politiques et exigences du programme, M-12			recherche a démontré que, pour prendre des décisions éclairées pour leur vie professionnelle, les personnes avaient également besoin d'outils pour traiter les informations. ² La pratique traditionnelle entourant le développement de carrière a développé quant à elle une autre hypothèse : seuls certains élèves ont besoin de soutien et ils vont chercher de l'aide lorsqu'ils en ont besoin. En réalité, les défis et les occasions qui se présentent aux élèves dans ce siècle n'ont rien à voir avec ce que vivaient les générations précédentes. Tous les élèves ont besoin de connaissances précises et de compétences en éducation et en planification de vie/carrière pour soutenir des choix éclairés pendant toute la durée de leur vie. (Voir CreatingPathways.pdf.)						
	Incertaine - ND	Autre	Apparais en fonction des commentaires et processus réguliers ainsi que des besoins perçus pour la mise à jour des ressources et des politiques.	Oui	Processus	Certaines données portant sur l'achèvement des activités semblent avoir fait l'objet d'un suivi. Voir : UpdatedGraphLogicModelEducCareerPlanningDec2012 .	Oui	Extrant	Certaines données portant sur l'achèvement des activités semblent avoir fait l'objet d'un suivi. Voir : UpdatedGraphLogicModelEducCareerPlanningDec2012 .
	Non		Les approches préconisées dans Tracer son itinéraire ne semblent pas présenter de preuve fondamentale de processus de mise en œuvre pour le portfolio M-12	Incertaine - ND	Autre	Il n'est pas clair que le processus de mise en œuvre du portfolio a été intégré à la pratique.	Oui	Résultat	Les résultats à courts, moyens et longs termes ont été établis (p. ex., l'intégration des révisions du matériel dans les ressources d'autres ministères, améliorer la clarté, la mise en œuvre comme pratique d'orientation au niveau de l'école), mais l'étendue des suivis et du monitoring réalisés n'est pas claire.
Récupération de crédits	Oui	Autre	<ul style="list-style-type: none"> Les principes directeurs se trouvent dans le document Faire croître le succès : Évaluation et communication du rendement des élèves fréquentant les écoles de l'Ontario (2010) et sont conformes aux principes énoncés par la Commission de la réussite des élèves. Voir Équipes interpaliers et « Taking Stock » La récupération de crédits est fondée sur le document Les écoles secondaires de l'Ontario de la 9^e à la 12^e année – Préparation au diplôme d'études secondaires de l'Ontario, 1999 qui 	Oui	Rech. de corresp.	On tient pour acquis que la recherche de correspondances pour les élèves en cause a été faite; fondé sur l'évaluation en deux étapes de la Stratégie du Conseil canadien sur l'apprentissage.	Oui	Extrant	<p>Les données de l'accumulation de crédits sont suivies au niveau provincial.</p> <p>Ce programme fait actuellement l'objet d'une révision.</p> <p>Des preuves existent et ont été notamment rapportées dans l'évaluation sommaire de la Stratégie du Conseil canadien sur l'apprentissage.</p>

Le Groupe directions : Recherche et analyse des politiques

Initiatives	PREUVE FONDAMENTALE			PREUVE DE SUIVI			PREUVE D'EFFET		
	Preuve	Type	Référence/Commentaire	Preuve	Type	Référence/Commentaire	Preuve	Type	Référence/Commentaire
			stipule que pour les élèves qui n'ont pas réussi un cours : « Lorsque cela est possible, l'élève doit être autorisé à reprendre uniquement le matériel touchant les parties qui n'ont pas été réussies » [traduction].						
							Oui	Résultat	Les résultats ont été établis selon le rendement des élèves et le taux d'obtention du diplôme. Des preuves existent. Elles ont été notamment rapportées dans l'évaluation sommaire de la Stratégie du Conseil canadien sur l'apprentissage
							Incertaine - ND	Résultat	Des résultats ont également été développés en lien avec la mise en œuvre des programmes de récupération de crédits, les possibilités offertes et l'amélioration des processus et des pratiques. Ce qui est moins clair est la portée du suivi réalisé.
Différenciation pédagogique – Accroître la capacité	Incertaine - ND	Mixte	Il n'est pas clair, en se fondant sur la documentation, quelle quantité des preuves fondamentales est théorique ou est empirique.	Oui	Apprent. prof.	De nombreuses séances et ressources d'apprentissage sont prévues pour la DP. Le suivi réalisé n'est pas clair.	Oui	Extrant	Les indicateurs d'extrants ont été établis (p. ex., le niveau d'utilisation des ressources en DP/EC). Il semble qu'un grand nombre de données probantes ont été suivies dans différents rapports. Voir le modèle logique 2013 de la différenciation pédagogique. Voir aussi les « données d'évaluation » fournies pour la Question 6 dans le Guide des études portant sur l'amélioration de la Stratégie.
Enquête collaborative/ Cycle d'apprentissage professionnel	Oui	Mixte	La recherche (Timperley et coll., 2007) affirme que le processus d'enquête collaborative a des effets sur les pratiques pédagogiques, l'engagement et le rendement des élèves.	Oui	Apprent. prof.	Voir les ressources d'apprentissage professionnel répertoriées au sujet de la question 7 du Guide des études portant sur l'amélioration de la Stratégie. Ce guide mentionne en outre que les stratégies de suivi et d'évaluation et les supports pour l'apprentissage professionnel ont aussi intégré les enquêtes collaboratives en utilisant le processus du cycle d'apprentissage professionnel depuis 2009-2010.	Oui	Résultat	Des indicateurs pour les résultats à courts, moyens et long termes ont été établis (p. ex., le niveau d'utilisation des ressources en DP/EC). Il semble qu'un grand nombre de données probantes ont été suivies dans différents rapports. Voir le modèle logique 2013 de la différenciation pédagogique. Voir aussi les données d'évaluation fournies pour la

Le Groupe directions : Recherche et analyse des politiques

Initiatives	PREUVE FONDAMENTALE			PREUVE DE SUIVI			PREUVE D'EFFET		
	Preuve	Type	Référence/Commentaire	Preuve	Type	Référence/Commentaire	Preuve	Type	Référence/Commentaire
									Question 6 dans le Guide des études portant sur l'amélioration de la Stratégie. Ce guide mentionne en outre que les stratégies de suivi et d'évaluation et les supports pour l'apprentissage professionnel ont aussi intégré les enquêtes collaboratives en utilisant le processus du cycle d'apprentissage professionnel depuis 2009-2010. ENFIN, CONSULTEZ LE RÉSUMÉ DE L'ÉVALUATION EXTERNE SUR LA DIFFÉRENCIATION PÉDAGOGIQUE FOURNI DANS LE GUIDE DES ÉTUDES PORTANT SUR L'AMÉLIORATION DE LA STRATÉGIE.
				Oui	Apprent. prof.	<ul style="list-style-type: none"> • Séances Adobe Connect de septembre/octobre avec les leaders pour la réussite des élèves (2009 à maintenant) pour : décrire la cible et le contexte annuels de développement professionnel; fournir des directives pour le développement des plans des conseils scolaires ou comment soumettre les rapports en DP; apporter une rétroaction aux leaders suite à l'analyse des rapports et des plans de DP; recevoir de la rétroaction des leaders sur la direction que doit suivre la DP. • Réunions en personne avec les leaders pour la réussite des élèves et les agentes et agents d'éducation externes de la réussite des élèves (2007 à maintenant) dans le cadre des réunions en personne sur la réussite des élèves (de deux à trois fois par année). • Séances Adobe Connect de janvier/février pour les facilitatrices et facilitateurs des équipes d'apprentissage par enquête collaborative (2011 à maintenant). • Séances régionales de mars pour le partage de pratiques entre les conseils scolaires (2007-2013). • Programme d'été – Modules portant sur l'utilisation de la DP et des enquêtes collaboratives pour les conseils scolaires (2009-2010 à 2012-2013). • Séances régionales de l'automne et du printemps pour les équipes 	Oui	Résultat	<p>Depuis son lancement, l'initiative accroître la capacité en différenciation pédagogique a été documentée avec des données probantes recueillies par l'entremise de mesures de suivi (de routine ou intentionnelles, ou en suivi continu). Les sources de ces données comprennent :</p> <ul style="list-style-type: none"> • des sondages annuels portant sur la DP en action s'adressant aux enseignantes et enseignants et aux leaders des écoles et des conseils scolaires; • des plans annuels et des rapports des conseils portant sur le développement professionnel en DP; • des conseils portant sur les études de cas – huit conseils portant sur le projet de DP entre 2007-2008 et 2011-2012; huit conseils portant sur la création de pratiques novatrices en 2012-2013 et 2013-2014 (artefacts, plans ou rapports, vidéos et rétroactions des équipes d'enseignante et d'enseignant des enquêtes collaboratives); • un site intitulé DI-CI What Works (DP-EC; ce qui fonctionne) (DI-CI.ca); • l'évaluation externe de la DP faite en 2011-2012.

Le Groupe directions : Recherche et analyse des politiques

Initiatives	PREUVE FONDAMENTALE			PREUVE DE SUIVI			PREUVE D'EFFET		
	Preuve	Type	Référence/Commentaire	Preuve	Type	Référence/Commentaire	Preuve	Type	Référence/Commentaire
						responsables de la réussite des élèves et les équipes interpaliers portant sur les stratégies d'engagement des élèves et la constance de la pédagogie interpaliers pour le personnel scolaire. • Apprentissage continu (différenciation pédagogique, enquête collaborative) pour les conseils d'études de cas : conseils du projet de DP (de 2007-2008 à 2011-2012 – en personne ou Adobe Connect) et les conseils sur les pratiques innovantes (séances d'automne et de printemps – en personne ou Adobe Connect – en 2012-2013 et 2013-2014). • Possibilité de créer des séances de littératie, de numératie et de DP M-12 (automne 2013, printemps 2014).			
				Oui	Apprent. prof.	Exemples d'enseignement et d'apprentissage par la DP pour plusieurs sujets.			
Double reconnaissance de crédits	Oui	Mixte	Rapports antérieurs, énoncés de politique, recherches antérieures. Voir Équipes interpaliers et « Taking Stock ».	Oui	Processus	Voir les preuves des effets et l'évaluation en deux étapes de la Stratégie du Conseil canadien sur l'apprentissage.	Oui	Extrant	- Rapport de données sur les élèves - Rapport de dépenses. - Données d'application SACO/OUAC - Données d'apprentissage EOIS. - Données de réalisation des étudiants aux collèges Rapport de fin d'exercice de CODE.
					Rech. de corresp.	Voir les preuves des effets et l'évaluation en deux étapes de la Stratégie du Conseil canadien sur l'apprentissage.	Oui	Résultat	Étude du Conseil ontarien de la qualité de l'enseignement supérieur portant sur les effets de la participation aux initiatives Double reconnaissance de crédits et MHS sur le rendement des élèves. - Sondage sur l'école au collège. - Sondage sur l'obtention du diplôme.
Apprentissage par l'expérience	Oui	Autre	Consultations, groupes de référence, documents de concept et exposés de principes utilisés pour déterminer l'orientation de l'initiative d'apprentissage par l'expérience.	Incertaine - ND	Autre	Différentes activités de consultation ont été menées et des politiques ont été élaborées.	Incertaine - ND	Résultat	Les résultats prévus – immédiats, intermédiaires et à long terme – ont été établis. La manière dont le suivi a été fait – ou s'il a été fait – n'est pas claire.

Le Groupe directions : Recherche et analyse des politiques

Initiatives	PREUVE FONDAMENTALE			PREUVE DE SUIVI			PREUVE D'EFFET		
	Preuve	Type	Référence/Commentaire	Preuve	Type	Référence/Commentaire	Preuve	Type	Référence/Commentaire
Initiative d'engagement et de réengagement des élèves des PNMI	Oui	Empiriq.	<ul style="list-style-type: none"> • Une analyse portant sur les informations des élèves pour l'année scolaire 2011-2012 a démontré qu'un nombre significatif d'élèves des PNMI auto-identifiés de la province ont quitté l'école pendant l'année ou ne sont pas retournés aux études au mois de septembre suivant, même s'ils n'avaient pas obtenu leur diplôme 	Oui	Rech. de corresp.	<p>Les données portant sur le rendement des élèves des PNMI auto-identifiés, comme principale source de données pour le suivi et l'évaluation des effets de la Stratégie de rendement des élèves des PNMI, puisqu'il s'agit des données les plus fiables qui sont disponibles.</p> <ul style="list-style-type: none"> • Les initiatives de réengagement des élèves des PNMI surveillent les données suivantes : <ul style="list-style-type: none"> o Le nombre d'élèves des PNMI auto-identifiés qui se sont désengagés. o Le nombre d'élèves des PNMI auto-identifiés qui ont été contactés. o Le nombre d'élèves des PNMI auto-identifiés qui ont repris leurs études. o Le nombre de crédits tentés par ceux qui ont repris leurs études. o Le nombre de crédits obtenus par des élèves des PNMI auto-identifiés qui ont repris leurs études. o Le nombre d'élèves des PNMI auto-identifiés qui ont terminé leurs heures de services communautaires. o Le nombre d'élèves des PNMI auto-identifiés qui ont répondu aux exigences en littératie. o Le nombre d'élèves des PNMI auto-identifiés qui ont obtenu leur diplôme. 	Oui	Extrant	<p>Les données portant sur le rendement des élèves PNMI auto-identifiés, comme principale source de données pour le suivi et l'évaluation des effets de la Stratégie de rendement des élèves des PNMI, puisqu'il s'agit des données les plus fiables qui sont disponibles.</p> <ul style="list-style-type: none"> • Les initiatives de réengagement des élèves des PNMI surveillent les données suivantes : <ul style="list-style-type: none"> o Le nombre d'élèves des PNMI auto-identifiés qui se sont désengagés. o Le nombre d'élèves des PNMI auto-identifiés qui ont été contactés. o Le nombre d'élèves des PNMI auto-identifiés qui ont repris leurs études. o Le nombre de crédits tentés par ceux qui ont repris leurs études. o Le nombre de crédits obtenus par des élèves des PNMI auto-identifiés qui ont repris leurs études. o Le nombre d'élèves des PNMI auto-identifiés qui ont terminé leurs heures de services communautaires. o Le nombre d'élèves des PNMI auto-identifiés qui ont répondu aux exigences en littératie. o Le nombre d'élèves des PNMI auto-identifiés qui ont obtenu leur diplôme.
Initiative de soutien aux écoles pour la réussite des élèves des PNMI	Oui	Empiriq.	Voir le résumé pour les initiatives d'engagement et de réengagement des élèves des PNMI.	Oui	Rech. de corresp.	Voir le résumé pour les initiatives d'engagement et de réengagement des élèves des PNMI.	Oui	Extrant	Voir le résumé pour les initiatives d'engagement et de réengagement des élèves des PNMI.

Le Groupe directions : Recherche et analyse des politiques

Initiatives	PREUVE FONDAMENTALE			PREUVE DE SUIVI			PREUVE D'EFFET		
	Preuve	Type	Référence/Commentaire	Preuve	Type	Référence/Commentaire	Preuve	Type	Référence/Commentaire
				Oui	Apprent. prof.	- Données qualitatives recueillies dans les activités ciblées des séances du réseau d'apprentissage professionnel et à partir des réflexions soumises par les participantes et participants. • Documentation de soutien et structures fournies par l'entremise de la communauté d'apprentissage électronique. • Séances du réseau d'apprentissage professionnel pour les coachs pédagogiques de l'Initiative de soutien aux écoles pour la réussite des élèves des PNMI. • Participation des directrices et directeurs d'école et des agentes et agents de supervision aux séances du réseau d'apprentissage et dans d'autres séances de l'Initiative de soutien aux écoles pour les agentes et agents de supervision. Voir le Guide des études portant sur l'amélioration de la Stratégie.	Oui	Extrant	Données quantitatives recueillies dans le même format que les données soumises par la directrice ou le directeur ou l'agente ou l'agent de supervision dans le cadre de l'Initiative de soutien aux écoles. Voir le Guide des études portant sur l'amélioration de la Stratégie.
							Oui	Résultat	Données qualitatives recueillies dans les activités ciblées des séances du réseau d'apprentissage professionnel et à partir des réflexions soumises par les participants. Voir le Guide des études portant sur l'amélioration de la Stratégie.

Le Groupe directions : Recherche et analyse des politiques

Initiatives	PREUVE FONDAMENTALE			PREUVE DE SUIVI			PREUVE D'EFFET		
	Preuve	Type	Référence/Commentaire	Preuve	Type	Référence/Commentaire	Preuve	Type	Référence/Commentaire
Amélioration des résultats scolaires des enfants et jeunes pris en charge par les sociétés d'aide à l'enfance	Incertaine - ND	Mixte	Le modèle logique cite des recherches qui mettent en relief des résultats plus bas pour les pupilles de la Couronne ou les jeunes pris en charge.	Oui	Processus	- Dialogue entre les deux secteurs pour s'attaquer aux enjeux et aux défis et pour élaborer des solutions pratiques pour améliorer les résultats scolaires des enfants et des jeunes pris en charge. - Partage de modèles prometteurs pour la prestation de services pédagogiques.	Incertaine - ND	Résultat	- Les résultats prévus – immédiats, intermédiaires et à long terme – ont été établis. La manière dont le suivi a été fait – ou s'il a été fait – n'est pas claire. - Les résultats comprennent : l'augmentation de l'attention et de la sensibilisation; le développement d'un modèle provincial pour guider les relations de travail entre les conseils scolaires et les sociétés d'aide à l'enfance l'élaboration de protocoles locaux et pour le rendement des élèves; un modèle d'éducation efficace pour le groupe cible; une stratégie de collecte de données.
				Oui	Processus	- Établissement d'un groupe de travail pour le partage des données sur l'éducation comprenant des représentantes et représentants des conseils scolaires et des sociétés d'aide à l'enfance. - Développement d'un modèle de protocoles conjoints pour la réussite des élèves; en consultation avec un groupe de travail externe comprenant des enseignantes et des enseignants, des représentantes et représentants des sociétés d'aide à l'enfance et des jeunes qui ont été pris en charge. -Tenue de réunions entre les secteurs.			
Stratégie d'apprentissage professionnel en littératie et en mathématiques	Oui	Mixte	Voir la recherche citée dans le modèle logique, dans la section des croyances	Oui	Apprent. prof.	Les résultats escomptés ont été confirmés, mais la manière dont le suivi a été réalisé n'est pas claire.			

Le Groupe directions : Recherche et analyse des politiques

Initiatives	PREUVE FONDAMENTALE			PREUVE DE SUIVI			PREUVE D'EFFET		
	Preuve	Type	Référence/Commentaire	Preuve	Type	Référence/Commentaire	Preuve	Type	Référence/Commentaire
	Oui	Empiriq.	<p>- Le rapport portant sur l'étude des effets d'une pédagogie centrée sur la littératie (<i>Think Literacy Impact Study Report</i> – mai 2011) affirme que certaines enseignantes et certains enseignants de différents secteurs d'enseignement persistent à croire que l'enseignement de la littératie :</p> <ul style="list-style-type: none"> a. est distinct des contenus d'enseignement; b. reste la responsabilité du personnel enseignant d'anglais ou de français; c. devrait être terminé avant que les élèves n'atteignent les années scolaires intermédiaires, et certainement terminé avant leur arrivée à l'école secondaire. <p>- L'étude des effets d'une pédagogie centrée sur la littératie (<i>Think Literacy Impact Study</i>) nous apprend qu'une plus grande attention devrait être donnée au développement professionnel des compétences en ce qui concerne les compétences des adolescentes et adolescents en littératie.</p> <p>- Le rapport de la recherche portant sur l'accent mis sur la littératie des adolescentes et adolescents (<i>Research on Adolescent Literacy Emphases</i> – juin 2011) nous dit que pour soutenir et améliorer le développement des compétences de littératie chez les adolescentes et adolescents, une approche d'enseignement de la littératie ciblée pour les adolescentes et adolescents devrait inclure :</p> <ul style="list-style-type: none"> a. la conception et le développement de ressources novatrices et créatives; b. du soutien pour les leaders, les coaches et les enseignantes et enseignants spécialisés; c. des occasions pour mener des enquêtes et des recherches plus approfondies; d. des évaluations continues pour faire le suivi des progrès et de la réussite. 	Incertaine - ND	Processus	<p>L'articulation du projet dans le modèle logique suggère que l'augmentation de l'utilisation du Guide de littératie chez les adolescentes et adolescents (<i>Adolescent Literacy Guide</i>) et des enquêtes collaboratives permettrait à l'approche visant à accroître la capacité dans les écoles de profiter d'un meilleur suivi. Il n'est pas clair si cette approche a été adoptée.</p> <p>- Voir aussi les commentaires de la section des extraits.</p>	Oui	Extrant	<p>Plusieurs extraits ont été identifiés : ils prennent la forme de produits particuliers, de réseaux, de perfectionnement des ressources, de l'encadrement de l'alphabétisation, du renforcement des compétences de leadership, etc. Par exemple, les références faites au développement, à la mise en œuvre et aux révisions d'un guide de littératie chez les adolescentes et les adolescents fondés et reflets de la recherche fondamentale pour cette initiative.</p> <ul style="list-style-type: none"> - Ces éléments pourraient représenter des extraits concrets de l'initiative et pourraient en outre servir de preuves de suivi. - Toutefois, la manière dont le suivi a été réalisé n'est pas claire; il n'est pas clair non plus qu'un suivi a été réalisé.
							Oui	Résultat	<p>Les résultats prévus – immédiats, intermédiaires et à long terme – ont été établis. La manière dont le suivi a été fait – ou s'il a été fait – n'est pas claire.</p>

Le Groupe directions : Recherche et analyse des politiques

Initiatives	PREUVE FONDAMENTALE			PREUVE DE SUIVI			PREUVE D'EFFET		
	Preuve	Type	Référence/Commentaire	Preuve	Type	Référence/Commentaire	Preuve	Type	Référence/Commentaire
	Incertaine - ND		La preuve fondamentale qui soutient le développement professionnel pour les leaders en mathématiques et les coachs M-12 n'apparaît pas de manière évidente dans le modèle logique du programme.	Incertaine - ND	Apprent. prof.	Il semble y avoir eu un certain nombre d'événements touchant le développement professionnel, mais le suivi réalisé n'est pas clair (en termes de présence, de ressources produites, etc.).	Oui	Résultat	- Les résultats prévus – immédiats, intermédiaires et à long terme – ont été établis. La manière dont le suivi a été fait – ou s'il a été fait – n'est pas claire.
Les écoles de l'Ontario de la maternelle à la 12^e année; les exigences régissant les politiques et les programmes, 2011	Incertaine - ND	Autre	- Les intervenantes et intervenants du milieu de l'éducation ont indiqué qu'un cadre des politiques permettrait d'aligner toutes les politiques M-12. - La solidité des preuves n'est pas claire. (Voir le modèle logique.)	Incertaine - ND			Incertaine - ND	Résultat	Les résultats ont été inclus dans le document Équipes interpaliers et « Taking Stock », ainsi que dans le modèle logique. Toutefois, il est difficile de définir s'il s'agit de résultats prévus ou réels, comment ils ont été évalués ou si une mesure a été appliquée. Voici des exemples de mesures pour les résultats : - Compréhension de l'application des politiques et des programmes qui sont en vigueur dans les écoles de l'Ontario pour soutenir tous les élèves dans leur réussite (résultat intermédiaire). - Le secteur présente plus de clarté, de cohérence et d'exactitude pour les exigences d'obtention du diplôme secondaire. - Amélioration de la clarté et des communications pour le secteur (c.-à-d. dans le domaine public, à l'école et pour les administrateurs des conseils scolaires; à l'interne au sein d'EDU), pour toutes les exigences des politiques qui sont liées à l'éducation dans les écoles élémentaires et secondaires de l'Ontario. - Fais la promotion de la cohérence et l'exactitude de la mise en œuvre des politiques et programmes. - Présente toutes les politiques qui ont été mises en place pour mener les élèves vers la réussite; augmentation de la confiance du public dans le système d'éducation. - Portrait global du système d'éducation pour toutes les personnes en cause (y compris le personnel enseignant, les administrateurs, les élèves et les parents); élimination du fonctionnement en silos.

Le Groupe directions : Recherche et analyse des politiques

Initiatives	PREUVE FONDAMENTALE			PREUVE DE SUIVI			PREUVE D'EFFET		
	Preuve	Type	Référence/Commentaire	Preuve	Type	Référence/Commentaire	Preuve	Type	Référence/Commentaire
							Incertaine - ND	Autre	Le document Équipes interpaliers et « Taking Stock » indique ce qui suit : - Il n'y a plus de demandes touchant l'emplacement des politiques. - L'organisation permet-elle aux gens de trouver l'information? - Le véhicule pour les communications fonctionne-t-il? L'exactitude des questions en fera la démonstration.
							Incertaine - ND	Extrant	- Le modèle logique indique qu'une activité centrale serait la mise en ligne d'un document des politiques M-12 qui est lié à tous les autres documents de soutien. La manière dont le suivi a été fait – ou s'il a été fait – n'est pas claire; pas clair non plus dans quelle mesure le suivi a facilité l'accès et le niveau d'utilisation de cette politique pour guider la mise en œuvre des pratiques et les prises de décision.
Passeport-compétences de l'Ontario (PCO)	Incertaine - ND			Incertaine - ND	Autre	Données d'utilisateurs provenant du site Web de PCO. Données sur son utilisation dans les programmes MHS. Il n'est pas clair que les données sont utilisées dans le processus. Voir Équipes interpaliers et « Taking Stock ».	Oui	Extrant	Données d'utilisateurs provenant du site Web de PCO. Données sur son utilisation dans les programmes MHS.
							Oui	Autre	Commentaires provenant des participantes et participants aux ateliers du PCO, du sondage des membres du comité consultatif du développement du site Web du PCO et des commentaires des élèves et du personnel enseignant provenant de la <i>CESL Action Research</i> .
Conseil provincial de partenariats	Incertaine - ND	Autre	- Le Conseil provincial de partenariats. - Les leaders de l'industrie ont fourni une direction stratégique et ont fait des liens entre les enseignantes et enseignants en éducation coopérative, les employeurs locaux et les employeurs de plus grande envergure. Selon la documentation disponible, il ne semble pas exister de preuve	Oui	Autre	- Documents de communication. - Prix d'excellence aux employeurs exceptionnels – deux fois par année.	Incertaine - ND	Résultat	Des résultats à très haut niveau – à courts, moyens et longs termes – ont pu être établis dans le modèle logique. La manière dont le suivi a été fait – ou s'il a été fait – n'est pas claire.

Le Groupe directions : Recherche et analyse des politiques

Initiatives	PREUVE FONDAMENTALE			PREUVE DE SUIVI			PREUVE D'EFFET		
	Preuve	Type	Référence/Commentaire	Preuve	Type	Référence/Commentaire	Preuve	Type	Référence/Commentaire
			fondamentale clairement articulée.						
							Incertaine - ND	Autre	Commentaires de Hill & Knowlton, commentaires des enseignantes et enseignants portant sur l'apprentissage des élèves, commentaires des employeurs, commentaires provenant de la MHS. Pourraient représenter des mesures pour un mélange de résultats et d'extrants. La manière dont le suivi a été fait – ou s'il a été fait – n'est pas claire.
							Non	Autre	Le Guide des études portant sur l'amélioration de la Stratégie indique qu'aucune évaluation n'a été réalisée jusqu'à maintenant.
Initiative de réengagement des élèves 12^e et 12^e +	Oui	Empiriq.	- La recherche a examiné les données analysées pour déterminer le nombre d'élèves qui n'étaient pas de retour en classe après l'été ou ceux qui n'étaient pas diplômés après cinq ans d'études (désengagés ou ne revenant pas en classe après l'année 2008-2009; données projetées sur les cohortes de 2009-2010). Voir Équipes interpaliers et « Taking Stock ».	Oui	Apprent. prof.	Leaders pour la réussite des élèves : - ont reçu la justification, les données de leurs conseils, un modèle d'une pratique réussie et les stratégies de mise en œuvre; - ont reçu une présentation devant être utilisée avec leur conseil démontrant les pertes d'élèves – communication de l'impératif moral. - Les leaders de l'apprentissage professionnel et de la réussite de tous les élèves ont reçu un aperçu de l'initiative en juin 2010, y compris une série de diapositives à transmettre aux dirigeants du conseil scolaire. En outre, des pratiques prometteuses ont été présentées par des conseils scolaires qui avaient déjà mis les programmes de réengagement des élèves en œuvre. Voir Équipes interpaliers et « Taking Stock ».	Incertaine - ND	Résultat	Les résultats ont été notés dans le document Équipes interpaliers et « Taking Stock ». Toutefois, il n'est pas clair s'il s'agit de résultats prévus ou réels, comment ils ont été évalués ou si une mesure a été appliquée.
				Oui	Processus	- Un examen des données a été réalisé en juin 2010 pour déterminer l'exactitude et le contenu, c.-à-d., les informations qui justifient une prise de contact avec les élèves pour susciter leur réengagement. Voir Équipes interpaliers et « Taking Stock ».	Incertaine - ND		

Le Groupe directions : Recherche et analyse des politiques

Initiatives	PREUVE FONDAMENTALE			PREUVE DE SUIVI			PREUVE D'EFFET		
	Preuve	Type	Référence/Commentaire	Preuve	Type	Référence/Commentaire	Preuve	Type	Référence/Commentaire
Initiative de soutien aux écoles pour la réussite des élèves	Oui	Empiriq.	<ul style="list-style-type: none"> L'Initiative a été conçue pour cibler les écoles des conseils scolaires qui présentent un nombre important d'écoles secondaires où la réussite des élèves était inférieure à la moyenne provinciale. 	Oui	Rech. de corresp.	<ul style="list-style-type: none"> Certains indicateurs clés comprennent les taux d'accumulations de crédits, les notes de passage pour les cours obligatoires et facultatifs ainsi que les résultats de l'OQRE pour l'ensemble de la province. Fondé sur les indicateurs utilisés par le Ministère pour établir quelles sont les écoles les moins performantes. 27 écoles choisies dans trois conseils importants dont les écoles présentent un rendement peu élevé ont été invitées à participer à un processus de collaboration en 2008. Au cours de l'année, l'initiative a été étendue à d'autres conseils scolaires et d'autres écoles. 			
				Oui	Rech. de corresp.	Voir le tableau de bord SSI 2012-2013 – with Numbers.pdf.	Oui	Résultat	Voir le tableau de bord SSI 2012-13 – with Numbers.pdf.
				Oui	Apprent. prof.	<ul style="list-style-type: none"> Documents de soutien : <ul style="list-style-type: none"> Apprentissage professionnel 2008 à 2014. Listes de contrôle fusionnées. Organigramme de planification. Mise à jour du cycle d'apprentissage professionnel. Agent de supervision – Aperçu. Liste de contrôle des EAP. Objectifs SMART fusionnés. Structures et oublis EBIS. Communauté d'apprentissage électronique de soutien à l'école. Présentation de diapositive sur le développement professionnel. 			
Majeure Haute Spécialisation (MHS)				Oui	Apprent. prof.		Oui	Extrant	Il semble y avoir un certain nombre de données touchant l'usage de la MHS.
					Rech. de corresp.	Données portant sur la participation, la rétention et la rétroaction des élèves.	Oui	Résultat	Résultats avec des mesures pour le suivi. Voir le Guide des études portant sur l'amélioration de la Stratégie.
Initiative La voix des élèves	Oui	Théor.	Stipule qu'il y a une recherche, mais le modèle logique ne semble pas indiquer en quoi consiste la preuve.				Oui	Extrant	Le nombre d'extrants de programmes est mentionné dans le document Équipes interpaliers et « Taking Stock ».
							Incertaine - ND	Résultat	Les résultats ont été notés dans le document Équipes interpaliers et « Taking Stock ». Toutefois, il n'est

Le Groupe directions : Recherche et analyse des politiques

Initiatives	PREUVE FONDAMENTALE			PREUVE DE SUIVI			PREUVE D'EFFET		
	Preuve	Type	Référence/Commentaire	Preuve	Type	Référence/Commentaire	Preuve	Type	Référence/Commentaire
									pas clair s'il s'agit de résultats prévus ou réels, comment ils ont été évalués ou si une mesure a été appliquée.
Apprentissage parallèle dirigé (APD)	Oui	Autre	• Les consultations de 2009 et 2010 ont établi le besoin de clarifier les politiques et de soutenir une mise en œuvre cohérente de politiques et de programmes sur l'assiduité et la dispense de fréquentation scolaire; de créer des programmes pour le réengagement des jeunes qui ne se présentent pas et pour soutenir de meilleurs résultats pour ceux qui ne cheminent pas vers l'obtention du diplôme.	Oui	Apprent. prof.	- Suivi du temps de formation au niveau de la province, du conseil scolaire et des conseillères et conseillers scolaires. - Guide élaboré et distribué. - Tenu d'un symposium au printemps.	Oui	Extrant	
				Oui	Rech. de corresp.	Utilisation des données SISON. Collectes de données et programmes au niveau du conseil. Voir Équipes interpaliers et « Taking Stock ».	Incertaine - ND	Résultat	Des résultats intermédiaires et à long terme ont été établis; il n'est pas clair que ces résultats sont déduits ou établis.
Équipes interpaliers responsables de la réussite des élèves et Taking Stock – Interventions	Oui	Théor.	Voir Équipes interpaliers et « Taking Stock ».	Oui	Processus	- Réunions de travail pour les leaders pour la réussite des élèves : trois réunions – novembre, mars et juin. - Réunions mensuelles des leaders pour la réussite des élèves : deux réunions à tenir dans le but de réitérer la poursuite des cinq produits livrables des équipes responsables de la réussite des élèves. Voir Équipes interpaliers et « Taking Stock ».	Incertaine - ND	Résultat	Des résultats ont été établis; la portée du suivi ou la présence d'un suivi des réalisations n'est pas claire.
				Oui	Apprent. prof.	- Séances régionales des équipes responsables de la réussite des élèves et équipes interpaliers : des occasions de développement professionnel ont été proposées au sein des conseils scolaires des équipes responsables de la réussite des élèves et équipes interpaliers. Voir Équipes interpaliers et « Taking Stock ».			
					Rech. de corresp.	Voir Équipes interpaliers et « Taking Stock ».			
Équipe de la recherche, du monitoring et de l'évaluation	Oui	Autre	L'hypothèse est qu'elle s'est développée donnant suite à un ensemble de données identifiables, de systèmes et d'écarts dans la capacité.	Oui	Processus	Bien qu'elles ne soient pas clairement indiquées dans le modèle logique offert (Logic Model RME draft Jan 17 2013), il est probable que le programme profite	Oui	Extrant	Les données d'extrant semblent disponibles pour le travail réalisé par l'équipe de la recherche.

Le Groupe directions : Recherche et analyse des politiques

Initiatives	PREUVE FONDAMENTALE			PREUVE DE SUIVI			PREUVE D'EFFET		
	Preuve	Type	Référence/Commentaire	Preuve	Type	Référence/Commentaire	Preuve	Type	Référence/Commentaire
						d'une grande quantité de données probantes touchant ses activités et l'intégration de celles-ci aux autres initiatives du Ministère, aux initiatives des intervenantes et intervenants du système d'éducation et aux autres éléments.			
				Oui	Autre	Bien qu'elles ne soient pas clairement indiquées dans le modèle logique offert (Logic Model RME draft Jan 17 2013), il est probable que le programme profite d'une grande quantité de données probantes touchant ses activités et l'intégration de celles-ci aux autres initiatives du Ministère, aux initiatives des intervenantes et intervenants du système d'éducation et aux autres éléments.	Oui	Résultat	Des résultats immédiats et à moyens et longs termes ont été établis. Le modèle logique n'est pas clair sur le suivi réalisé pour le rendement en fonction des résultats attendus.

ⁱ Un objectif est identifié comme « établis » seulement lorsque la documentation réfère spécifiquement à cet objectif. Dans l'ensemble, et selon ce que l'on relève dans ce u tableau, la majorité des objectifs des initiatives sont identifiés comme étant « déduits ». En d'autres mots, ils ont été déduits des tâches identifiées ou associées aux initiatives.