

### Centres de réseautage professionnel GIARE

- organisent des activités à titre de communautés d'apprentissage professionnel, qui visent l'instauration d'une culture de données dynamique afin de prendre des décisions fondées sur des éléments probants, l'établissement de liens avec la communauté de recherche et l'élaboration d'une capacité de recherche et d'évaluation pour les pratiques en classe.

### RÉSEAUX ET PARTENARIATS

#### Comité ontarien de la recherche en éducation (CORE)

- favorise l'établissement de réseaux et de partenariats de recherche et donne des exemples de mise en pratique de la recherche et de recherche fondée sur la pratique.

#### Colloque ontarien sur la recherche en éducation

- donne tous les ans aux chercheuses et chercheurs, aux représentantes et représentants du milieu de l'éducation et aux décideuses et décideurs l'occasion de créer des réseaux et de forger des partenariats, d'avoir une vue d'ensemble des recherches menées actuellement dans le domaine de l'éducation, d'orienter la recherche et de présenter les approches qui permettent de mettre en pratique les résultats de recherche.

### COMMUNIQUER

#### Recherche en éducation ([www.ontario.ca/rechercheeducation](http://www.ontario.ca/rechercheeducation))

- donne accès aux rapports de recherche du Ministère, aux documents utilisés dans le cadre de conférences et aux rapports sur les symposiums provinciaux, de même qu'à des vidéos en lecture en continu et à des liens vers des sites de recherche externes.

#### Recherche en bref

- communique les activités ministérielles de recherche et d'évaluation sous forme de résumé facile à comprendre.

### CONTRIBUER

#### Conférences de recherche

- présentent régulièrement les activités ministérielles de recherche et d'évaluation, au Canada et à l'étranger.

#### Dialogues nationaux et internationaux

- comprennent un symposium de recherche régional, des événements provinciaux du milieu de la recherche, des liens nationaux et des échanges internationaux.

Pour en savoir plus sur la Stratégie de recherche et d'évaluation du ministère de l'Éducation de l'Ontario, visiter le site Web du ministère de l'Éducation de l'Ontario au [www.ontario.ca/rechercheeducation](http://www.ontario.ca/rechercheeducation) ou envoyer vos idées au bureau de la directrice générale de la recherche au [cro.office@ontario.ca](mailto:cro.office@ontario.ca)

## MINISTÈRE de l'ÉDUCATION de l'ONTARIO

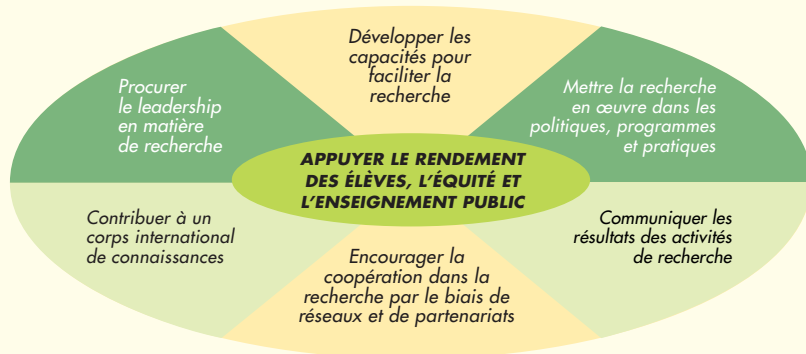
# STRATÉGIE de RECHERCHE et d'ÉVALUATION

Le ministère de l'Éducation de l'Ontario est déterminé à élaborer et à mettre en œuvre des politiques, des programmes et des pratiques qui sont basés sur des faits, étayés par la recherche et liés aux buts de la province en éducation.

Les activités de recherche du ministère de l'Éducation mettent l'accent sur ses priorités afin d'atteindre ses objectifs en éducation qui sont :

- 1 d'améliorer le rendement des élèves;
- 2 de réduire les écarts dans le rendement des élèves;
- 3 d'accroître la confiance du public dans l'enseignement public.

La Stratégie de recherche et d'évaluation du Ministère est une stratégie de partage, conçue de façon à inclure le personnel de tout le Ministère et à promouvoir la collaboration avec les partenaires issus des communautés scolaires et de recherche. L'objectif de cette stratégie est d'aider tous les partenaires à rattacher la recherche et l'évaluation aux politiques, aux programmes et aux pratiques.



## Volets de la Stratégie de recherche et d'évaluation

**Cette stratégie vise à :**

- ✓ **procurer le leadership** nécessaire pour coordonner et gérer les activités de recherche ministérielles qui appuient les objectifs provinciaux en éducation;
- ✓ **mettre en œuvre** la recherche et l'évaluation afin d'appuyer les politiques, programmes et pratiques basés sur des éléments probants;
- ✓ **développer les capacités** individuelles et organisationnelles d'accès, d'utilisation et de conduite de la recherche;
- ✓ encourager la collaboration dans la recherche en établissant des **réseaux et des partenariats** entre le personnel ministériel et les chercheurs et chercheuses ainsi que les éducateurs et éducatrices de l'Ontario afin de répondre aux besoins prioritaires de la recherche;
- ✓ **communiquer** les activités de recherche nouvelles et existantes, et leurs résultats;
- ✓ **contribuer** à un corps provincial, national et international de connaissances en recherche en matière de politiques, programmes et pratiques éducationnels.

### PROCURER LE LEADERSHIP

**Directrice générale de la recherche (Direction de la stratégie de recherche et d'évaluation en éducation)**

- fournit une orientation stratégique pour la recherche et l'évaluation qui va de pair avec les grandes priorités du Ministère.
- supervise la coordination et l'application de la recherche, de l'évaluation et des données pour favoriser une prise de décision cohérente et fondée sur des éléments probants.

**Comité des sous-ministres adjoints**

- joue un rôle de leadership en matière de recherche et d'évaluation dans tout le Ministère.

**Comité des directeurs responsables de la recherche, de l'évaluation, des statistiques et des analyses (RESA)**

- évalue les besoins des divisions ou des directions ainsi que les priorités du Ministère afin d'harmoniser la recherche, l'évaluation et les données.
- approuve les projets d'évaluation de la recherche et des programmes menés par le Ministère ou qui relèvent de ce dernier.

### METTRE EN ŒUVRE

**Plan intégré basé sur les données**

- représente sous forme de graphiques les plans d'analyse annuels et pluriannuels en matière de recherche, d'évaluation et de données pour le Ministère.

**Fournisseur attiré pour les services de recherche et d'évaluation en éducation**

- aide le Ministère à obtenir des services de recherche et d'évaluation offerts par des tiers.

**Réseau d'échange des connaissances pour la recherche appliquée en éducation (réseau KNAER)**

- favorise le développement et la diffusion des connaissances avancées en appliquant la recherche en éducation aux pratiques exemplaires dans les écoles et les conseils scolaires.

### DÉVELOPPER LES CAPACITÉS

**Programme de formation en évaluation et en recherche**

- développe les capacités du personnel du Ministère pour qu'il intègre efficacement la recherche et l'évaluation dans les politiques et les programmes fondés sur des éléments probants.

**Séances d'information sur les recherches concernant les politiques et série de conférences sur la stratégie**

- encouragent le partage de l'information et l'apprentissage grâce à des réunions servant à développer les réseaux de communication sur la recherche liée aux objectifs dans tout le Ministère.
- présentent des chercheurs régionaux, nationaux et internationaux et leurs plus récentes avancées en éducation